

Обновление прошивки модуля Bluetooth

Меры предосторожности

- **Файлы обновлений различаются в зависимости от модели. Модели, требующие обновления, см. в <Подключенный CD-ресивер> раздела <Применимые модели>.**
- Перед обновлением обязательно припаркуйте транспортное средство в безопасном месте. Во избежание разряда аккумулятора оставьте двигатель работать.
- В процессе обновления не заглушайте двигатель и не отключайте питание CD-ресивера. В противном случае обновление может быть выполнено неправильно, и в результате CD-ресивера может оказаться непригодным для дальнейшего использования.

Примечание: Обратите внимание, что в процессе обновления будут сброшены настройки CD-ресивера (например, например, "Спаренные телефоны", "Настройки пользователя", "Голосовые метки").

Введение

- В этом документе описан процесс обновления прошивки модуля Bluetooth KCA-BT200, а также меры предосторожности в соответствии с мобильным телефоном.
- Если в процессе обновления прошивки произойдет ошибка, модуль Bluetooth KCA-BT200 может оказаться непригодным для дальнейшего использования. Прежде чем обновлять прошивку, внимательно прочитайте о процессе обновления и мерах предосторожности.

Проверка прошивки мобильного телефона

Убедитесь, что подключаемая модель мобильного телефона имеется в списке [Supported Cell-phone Model List].

Если мобильный телефон можно использовать без каких-либо затруднений, его прошивка не требует обновления.

Применимые модели

Эту программу обновления можно использовать для обновления прошивки следующих моделей.

KCA-BT200

Подключенный CD-ресивер

Группа E-1

DNX210EX, DPX-MP2090U, DPX-MP2100, DPX-MP3110, DPX-MP3110S, DPX-MP4110, DPX-MP4110S, DPX-MP5100U, DPX-MP5110U, DPX-MP7090U, DPX302, DPX501, DPX501U, DPX502, DPX502U, DPX502UY, DPX701, DPX701U, KDC-MP2035, KDC-MP235, KDC-MP238, KDC-MP3035, KDC-MP335, KDC-MP338, KDC-MP4036AX, KDC-MP4039, KDC-MP408U, KDC-MP438U, KDC-MP439, KDC-MP5033U, KDC-MP5039U, KDC-MP532U, KDC-MP5539U, KDC-MP6036, KDC-MP632U, KDC-MP7090U, KDC-MP832U, KDC-W3537, KDC-W3537A, KDC-W3537AY, KDC-W3537G, KDC-W3537GY, KDC-W3541A, KDC-W3541AY, KDC-W3541G, KDC-W3541GY, KDC-W4037, KDC-W4037Y, KDC-W4041A, KDC-W4041G, KDC-W4041W, KDC-W4141AY, KDC-W4141GY, KDC-W4141WY, KDC-W5041UA, KDC-W5041UG, KDC-W5137, KDC-W5137Y, KDC-W5141U, KDC-W5141UAY, KDC-W5141UGY, KDC-W5534U, KDC-W5541U, KDC-W5641UY, KDC-W6534U, KDC-W7534U, KDC-W7534UY, KDC-X492, KDC-X590, KDC-X7533U, KDC-X890, KDC-X9533U, KDV-412, KDV-5234, KDV-MP6333, KDV-MP6433

Группа E-2

KDC-MP4036U, KDC-MP435U, KDC-MP436U, KDC-MP5036U, KDC-MP535U, KDC-W4537U, KDC-W4537UA, KDC-W4537UAY, KDC-W4537UG, KDC-W4537UGY, KDC-W4737U, KDC-W4737UY, KDC-W6537U, KDC-W6537UY, KDC-X491, KDC-X591

Группа E-3

KDC-MP635, KDC-MP735U, KDC-W7037, KDC-W7037Y, KDC-W7537U, KDC-W7537UY, KDC-W9537U, KDC-W9537UY, KDC-X7006, KDC-X7006U, KDC-X791, KDC-X8006U, KDC-X891, KDC-X9006U, KDC-X991

Порядок работы

Подготовка	Проверьте версию прошивки и подключаемую модель мобильного телефона и выясните, требуется ли обновление существующей прошивки.
Операция 1	Загрузите файл обновления прошивки и средство обновления, а затем установите средство обновления.
Операция 2	Запустите CD-ресивер для выполнения обновления.
Операция 3	Запустите средство обновления и передайте файл обновления.
Операция 4	Убедитесь в том, что прошивка обновлена.

Проверка версии прошивки

1 Выбор STANDBY

Нажмите кнопку [SRC].

Выберите дисплей "STANDBY".

2 Вход в режим меню

E-1: Нажимайте кнопку [MENU] как минимум 1 секунду.

E-2: Нажмите кнопку [MENU].

E-3: Нажмите кнопку [FNC]. Поверните регулятор управления, чтобы выбрать "MENU", а затем нажмите регулятор управления.

На дисплее отображается "MENU".

3 Выбор режима выбора устройства Bluetooth

Нажмите регулятор управления вверх или вниз.

Выберите дисплей "Phone Selection"/ "PHONE SEL"/ "PHN-SEL".

4 Вход в режим выбора выбранного устройства Bluetooth

Нажимайте регулятор управления как минимум 1 секунду.

5 Выбор прошивки KCA-BT200

Нажмите регулятор управления вверх или вниз.

Выберите дисплей "BT200 FW ***".

6 Выход из режима выбора устройства Bluetooth

E-1/E-2: Нажмите кнопку [MENU].

E-3: Нажмите кнопку [FNC].

Операция 1: До начала работы

Потребуются следующие компоненты:

- ПК, оборудованный Bluetooth, или внешним USB-портом связи Bluetooth.
- Средство обновления "Parrot Software Update Tool" (можно загрузить с веб-сайта Kenwood).
- Файл обновления прошивки модуля Bluetooth (загружается с веб-сайта Kenwood).

Примечание: Внешний порт связи Bluetooth может быть обычным USB-устройством Bluetooth от любого изготовителя.

1 Загрузка средства "Parrot Software Update Tool"

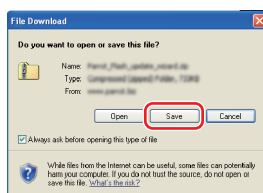
Копируйте и вставьте в обозреватель следующую ссылку:

<http://www.kenwood.com/bt/support/groupE/eng.html>

Выберите [► Download].

Можно загрузить приложение "Parrot Software Update Wizard".

Выберите [Save], чтобы сохранить приложение на рабочем столе ПК.



Требования к системе:

Для выполнения средства Parrot Software Update Tool должна быть установлена операционная система Windows XP, Service Pack 2.

Обновление прошивки модуля Bluetooth

2 Загрузка файла обновления прошивки Bluetooth

Выберите [► Download].

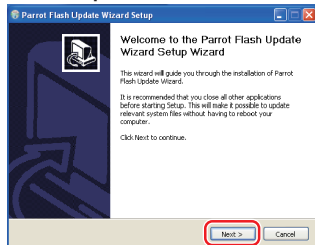
Выберите [Save], чтобы сохранить приложение на рабочем столе ПК.

3 Установка приложения Software Update Wizard

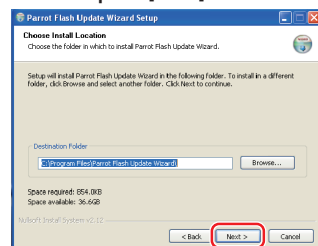
3-1 Найдите файл "BT-Updater.exe" и дважды щелкните этот файл.



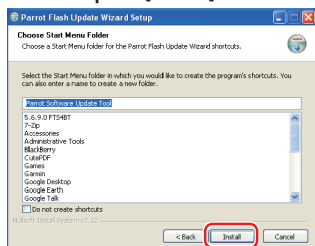
BT-Updater.exe



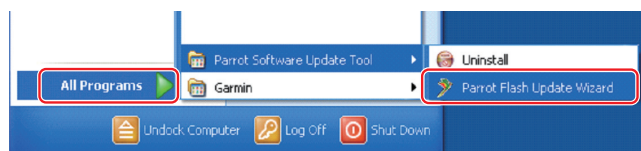
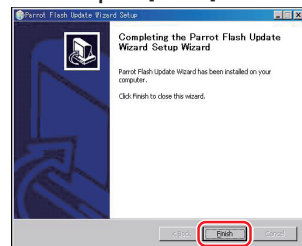
3-3 Выберите [Next].



3-4 Выберите [Install].



3-5 Выберите [Finish].

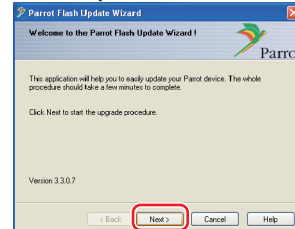


1 Запустите приложение Parrot Update Wizard

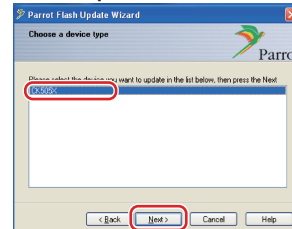
Выберите [Start] > [All Programs] > [Parrot Software Update Tool] > [Parrot Flash Update Wizard].

2 Выбор файла, как указано на экране

2-1 Выберите [Next].

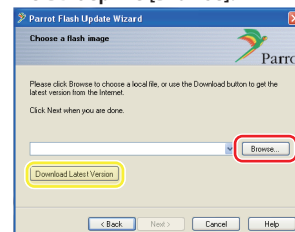


2-2 Выберите [Next].



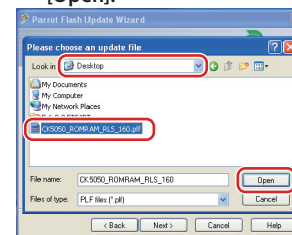
Примечание: CK505X будет единственным элементом. Если он не выделен, выделите его и выберите [Next].

2-3 Выберите [Browse].



Осторожно: Не нажимайте кнопку [Download Latest Version].

2-4 В раскрывающемся меню выберите [Desktop]. Выберите <CK5050_ROMRAM_RLS_***.pif>, а затем нажмите кнопку [Open].



Примечание: "***" в имени файла указывает версию прошивки.

Операция 2: Запуск CD-ресивера для выполнения обновления

1 Выбор STANDBY

Нажмите кнопку [SRC].

Выберите дисплей "STANDBY".

2 Вход в режим меню

E-1: Нажимайте кнопку [MENU] как минимум 1 секунду.

E-2: Нажмите кнопку [MENU].

E-3: Нажмите кнопку [FNC]. Поверните регулятор управления, чтобы выбрать "MENU", а затем нажмите регулятор управления.

На дисплее отображается "MENU".

3 Выбор режима выбора устройства Bluetooth

Нажмите регулятор управления вверх или вниз.

Выберите дисплей "Phone Selection"/"PHONE SEL"/"PHN-SEL".

4 Вход в режим выбора выбранного устройства Bluetooth

Нажимайте регулятор управления как минимум 1 секунду.

5 Выбор прошивки KCA-BT200

Нажмите регулятор управления вверх или вниз.

Выберите дисплей "BT200 FW ***".

6 Открытие обновления прошивки Bluetooth

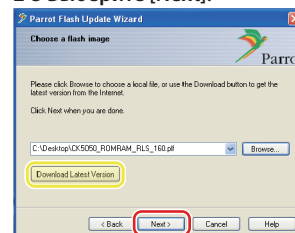
Нажмите регулятор управления вправо или влево.

После этого рядом с "BT200 FW" отображается "*" (звездочка)

Операция 3: Запуск средства Software Update Tool

Приложение Parrot Software Update Wizard, вероятно, находится в меню [All Programs], которое открывается с помощью кнопки [Start] в левом нижнем углу экрана ПК.

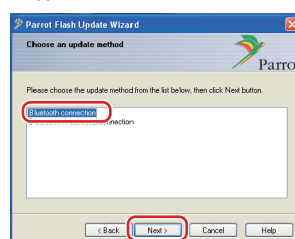
2-5 Выберите [Next].



Осторожно: Не нажимайте кнопку [Download Latest Version].

3 Выбор метода обновления

Выделите "Bluetooth connection", а затем выберите [Next].



Если компьютер оборудован Bluetooth, или же если в компьютере вставлен внешний порт связи Bluetooth, отображается экран, показанный слева.

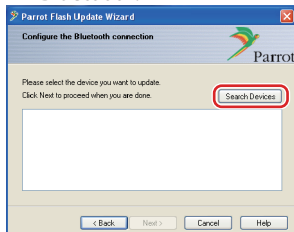
Примечание: Если экран не отображается, см. раздел "Поиск и устранение неисправностей" на стр. 4.

Осторожно: Не выбирайте "Bluetooth virtual serial connection".

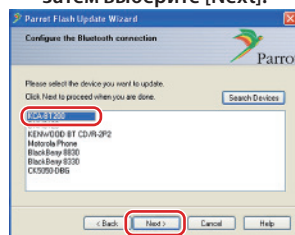
Обновление прошивки модуля Bluetooth

4 Поиск аудиоустройства Kenwood для обновления

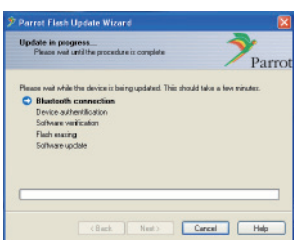
4-1 Выберите [Search Devices], чтобы отобразить список активных устройств Bluetooth.



4-2 Выберите <KCA-BT200>, а затем выберите [Next].



5 Установка подключения Bluetooth

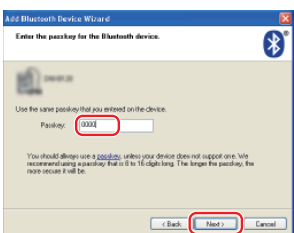


После того, как нажата кнопка [Next], отображается экран, показанный слева.

Щелкните всплывающее сообщение, отображаемое в правом нижнем углу экрана ПК. Щелкните в области сообщения, но не закрывайте его.



6 Ввод пароля (PIN-код)



Этот экран запроса автоматически отображается на ПК для ввода пароля.

Примечание 1: Это тот же самый PIN-код, который вы использовали для спаривания мобильного телефона с CD-ресивером. Если вы не указали личный PIN-код, можно использовать код по умолчанию. Настройка по умолчанию = "0000" или "1234".

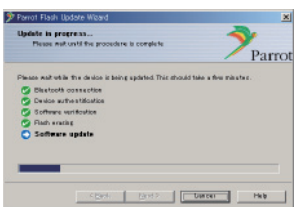
Примечание 2: Если после ввода PIN-код происходит ошибка, проверьте код в меню "PIN EDIT" / "PIN Code Edit".

Примечание: См. раздел "Поиск и устранение неисправностей".

Примечание: Это обновление занимает приблизительно 2 – 3 минуты.

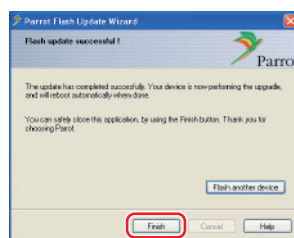
Не выключайте питание данного устройства во время обновления.

7 Экран выполнения обновления



8 Экраны успешного обновления флэш-памяти

Выберите [Finish], чтобы закрыть приложение Parrot Software Update Wizard.



Примечание: Обновление устройства Kenwood может продолжаться в течение нескольких минут после того, как обновление флэш-памяти завершено.

9 Выход из режима обновления прошивки Bluetooth CD-ресивера

На дисплее отображается сообщение "DOWNLOAD"/"Downloading", за которым следует сообщение "NO ENTRY" (занимает приблизительно 30 секунд).

После этого дисплеем отображается сообщение "COMPLETE"/"Completed", а затем сменяется сообщением "BT200 FW" (занимает приблизительно 70 секунд).

E-1/E-2: Нажмите кнопку [MENU].

E-3: Нажмите кнопку [FNC].

Осторожно: PIN-код изменяется на "0000". Установите PIN-код еще раз в меню "PIN EDIT" / "PIN Code Edit".

Если через 4 минуты сообщение "NO ENTRY" по-прежнему отображается, выполните следующие операции.

1. Выключите зажигание.
2. Подождите более 20 секунд.
3. Включите зажигание.
На дисплее кратко отображается сообщение "HF DISCONNECT", а затем "STANDBY"
4. Подождите более 90 секунд.
5. Убедитесь в том, что прошивка обновлена.

Осторожно: PIN-код изменяется на "1234". Установите PIN-код еще раз в меню "PIN EDIT" / "PIN Code Edit".

Операция 4: Проверка версии прошивки Bluetooth

Убедитесь, что версия прошивки успешно обновлена в устройстве Kenwood.

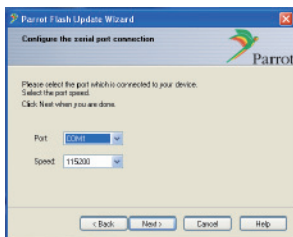
См. раздел <Проверка версии прошивки> (стр. 1).

Теперь устройство Kenwood содержит необходимую версию прошивки.

Обновление прошивки модуля Bluetooth

Поиск и устранение неисправностей

Ошибки подключения



Если внешний порт связи Bluetooth не вставлен, отображается экран, показанный слева.

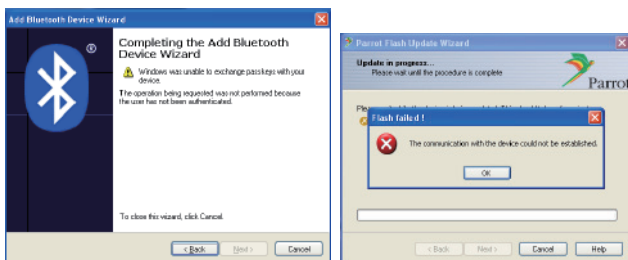
Убедитесь в том, что внешний порт связи Bluetooth надежно вставлен и работает должным образом.

Если в разделе "Choose the update method" ошибочно выбран параметр "Bluetooth virtual serial connection", этот экран также отображается.

Нажмите кнопку [Back].

(См. <Выбор метода обновления> на стр. 2.)

Ошибка пароля (PIN-код)



Если введен неправильный пароль (PIN-код), или же если перед вводом пароля прошло слишком много времени, на дисплее отображается ошибка подключения.

Нажмите кнопку [OK] на экране "Error Message", а затем нажмите кнопки [Back] на экранах "Add Bluetooth Device Wizard" и "Parrot Flash Update Wizard". Повторите операции (см раздел <Ввод пароля (PIN-код)> на стр. 3).

Ошибка подключения Bluetooth

Если с аудиоустройством Kenwood уже спарено 5 других устройств, подключение с ПК через Bluetooth невозможно.

Удалите одно из устройств из списка спаренных устройств Bluetooth в устройстве Kenwood.

Сбой подключения телефона

Если после обновления телефон не удастся подключить к устройству Kenwood, удалите устройство Kenwood из меню телефонов Bluetooth и повторите операцию спаривания (см. руководство по эксплуатации мобильного телефона).