

Procedimento de actualização do firmware do Bluetooth Module

Precauções

- O ficheiro de actualização é diferente conforme o modelo. Consulte <Receptor de CD ligado> em <Modelos alvo> para ficar a saber quais os módulos para os quais é necessária actualização.
- Certifique-se de que estaciona o veículo num local seguro antes de proceder à actualização. Mantenha o motor a trabalhar para impedir que a bateria se esgote.
- Não desligue o motor nem a alimentação do receptor de CD enquanto estiver a proceder à actualização. A actualização não poderá ser efectuada correctamente e o receptor de CD poderá ficar inutilizado.

Nota: Tenha em atenção que as definições do receptor de CD, como os telefones emparelhados, as definições do utilizador ou as etiquetas de voz, serão apagadas após a conclusão da actualização.

Introdução

- Este documento descreve o procedimento e as precauções para a actualização do firmware do KCA-BT200 Bluetooth Module para ficar em conformidade com o telemóvel.
- Se ocorrer um erro durante a actualização do firmware, o KCA-BT200 Bluetooth Module poderá ficar inutilizado. Leia atentamente o procedimento e as precauções que se seguem antes de actualizar o firmware.

Verificar o firmware do telemóvel

Certifique-se de que o modelo do telemóvel a ligar está indicado em [Supported Cell-phone Model List].
Se, de momento, puder utilizar o telemóvel sem problemas, não precisa de actualizar o firmware.

Modelos alvo

Este actualizador pode ser utilizado para actualizar o firmware dos seguintes modelos.

KCA-BT200

Receptor de CD ligado

Grupo E-1

DNX210EX, DPX-MP2090U, DPX-MP2100, DPX-MP3110, DPX-MP3110S, DPX-MP4110, DPX-MP4110S, DPX-MP5100U, DPX-MP5110U, DPX-MP7090U, DPX302, DPX501, DPX501U, DPX502, DPX502U, DPX502UY, DPX701, DPX701U, KDC-MP2035, KDC-MP235, KDC-MP238, KDC-MP3035, KDC-MP335, KDC-MP338, KDC-MP4036AX, KDC-MP4039, KDC-MP408U, KDC-MP438U, KDC-MP439, KDC-MP5033U, KDC-MP5039U, KDC-MP532U, KDC-MP5539U, KDC-MP6036, KDC-MP632U, KDC-MP7090U, KDC-MP832U, KDC-W3537, KDC-W3537A, KDC-W3537AY, KDC-W3537G, KDC-W3537GY, KDC-W3541A, KDC-W3541AY, KDC-W3541G, KDC-W3541GY, KDC-W4037, KDC-W4037Y, KDC-W4041A, KDC-W4041G, KDC-W4041W, KDC-W4141AY, KDC-W4141GY, KDC-W4141WY, KDC-W5041UA, KDC-W5041UG, KDC-W5137, KDC-W5137Y, KDC-W5141U, KDC-W5141UAY, KDC-W5141UGY, KDC-W5534U, KDC-W5541U, KDC-W5641UY, KDC-W6534U, KDC-W7534U, KDC-W7534UY, KDC-X492, KDC-X590, KDC-X7533U, KDC-X890, KDC-X9533U, KDV-412, KDV-5234, KDV-MP6333, KDV-MP6433

Grupo E-2

KDC-MP4036U, KDC-MP435U, KDC-MP436U, KDC-MP5036U, KDC-MP535U, KDC-W4537U, KDC-W4537UA, KDC-W4537UAY, KDC-W4537UG, KDC-W4537UGY, KDC-W4737U, KDC-W4737UY, KDC-W6537U, KDC-W6537UY, KDC-X491, KDC-X591

Grupo E-3

KDC-MP635, KDC-MP735U, KDC-W7037, KDC-W7037Y, KDC-W7537U, KDC-W7537UY, KDC-W9537U, KDC-W9537UY, KDC-X7006, KDC-X7006U, KDC-X791, KDC-X8006U, KDC-X891, KDC-X9006U, KDC-X991

Fluxo de trabalho

Preparação	Verifique a versão do firmware e o modelo do telemóvel a ligar, para confirmar se é necessária a actualização do firmware.
Passo1	Transfira o ficheiro de actualização do firmware e a ferramenta de actualização e, em seguida, instale a ferramenta de actualização.
Passo2	Inicie o receptor de CD para o processo de actualização.
Passo3	Inicie a ferramenta de actualização e transfira o ficheiro de actualização.
Passo4	Verifique se o firmware foi actualizado.

Verifique a versão do firmware

1 Seleccione STANDBY

Pressione o botão [SRC].

Seleccione o mostrador "STANDBY".

2 Entre em modo Menu

E-1: Pressione o botão [MENU] durante pelo menos 1 segundo.

E-2: Pressione o botão [MENU].

E-3: Pressione o botão [FNC]. Rode o botão Controlo para seleccionar "MENU" e, em seguida, pressione o botão Controlo. É apresentado "MENU".

3 Seleccione o modo de selecção do dispositivo Bluetooth

Pressione o botão Controlo para cima ou para baixo.

Seleccione o ecrã "Phone Selection"/ "PHONE SEL"/ "PHN-SEL".

4 Entre no modo de selecção do dispositivo Bluetooth seleccionado

Pressione o botão Controlo durante pelo menos 1 segundo.

5 Seleccione o firmware do KCA-BT200

Pressione o botão Controlo para cima ou para baixo.

Seleccione o ecrã "BT200 FW ***".

6 Saia do modo de selecção do dispositivo Bluetooth

E-1/E-2: Pressione o botão [MENU].

E-3: Pressione o botão [FNC].

Passo1: Antes de começar

São necessários os seguintes itens:

- PC com capacidade para Bluetooth ou um dongle USB Bluetooth.
 - Ferramenta de actualização "Parrot Software Update Tool" (Pode ser transferida a partir do website da Kenwood).
 - Ficheiro de actualização do firmware do Bluetooth Module (Pode ser transferido a partir do website da Kenwood).
- Nota:** O dongle Bluetooth pode ser um dispositivo USB Bluetooth multiusos e não precisa de ser de uma marca específica.

1 Transfira a "Parrot Software Update Tool"

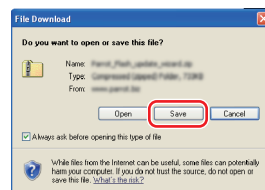
Faça copiar/colar da seguinte hiperligação:

<http://www.kenwood.com/bt/support/groupE/eng.html>

Seleccione [► Download].

O assistente "Parrot Software Update Wizard" pode ser transferido.

Seleccione [Save] para guardá-lo no Ambiente de trabalho do PC.



Recomendação para o sistema:

A ferramenta Parrot Software Update Tool precisa do Windows XP, Service Package 2 para ser executada.

2 Transfira o ficheiro de actualização do firmware Bluetooth

Seleccione [► Download].

Seleccione [Save] para guardá-lo no Ambiente de trabalho do PC.

Procedimento de actualização do firmware do Bluetooth Module

3 Instale o Software Update Wizard

3-1 Localize o ficheiro "BT-Updater.exe" e, em seguida, faça duplo clique.

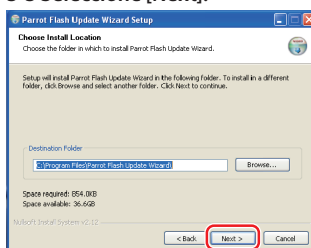


BT-Updater.exe

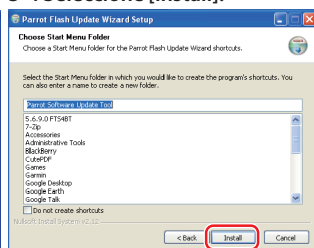
3-2 Seccione [Next].



3-3 Seccione [Next].



3-4 Seccione [Install].



3-5 Seccione [Finish].



Passo2: Inicie o receptor de CD para o processo de actualização

1 Seccione STANDBY

Pressione o botão [SRC].

Seccione o mostrador "STANDBY".

2 Entre em modo Menu

E-1: Pressione o botão [MENU] durante pelo menos 1 segundo.

E-2: Pressione o botão [MENU].

E-3: Pressione o botão [FNC]. Rode o botão Controlo para seleccionar "MENU" e, em seguida, pressione o botão Controlo.

É apresentado "MENU".

3 Seccione o modo de selecção do dispositivo Bluetooth

Pressione o botão Controlo para cima ou para baixo.

Seccione o ecrã "Phone Selection"/ "PHONE SEL"/ "PHN-SEL".

4 Entre no modo de selecção do dispositivo Bluetooth seleccionado

Pressione o botão Controlo durante pelo menos 1 segundo.

5 Seccione o firmware do KCA-BT200

Pressione o botão Controlo para cima ou para baixo.

Seccione o ecrã "BT200 FW ****".

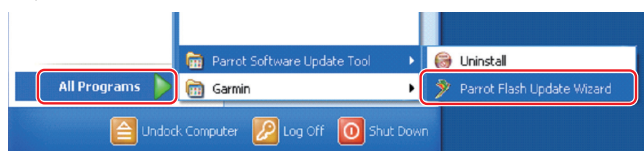
6 Abra a actualização do firmware do Bluetooth

Pressione o botão Controlo para a direita ou para a esquerda.

Surgirá "*" (asterisco) junto de "BT200 FW"

Passo3: Executar a ferramenta Software Update Tool

O assistente Parrot Software Update Wizard estará provavelmente localizado em [Todos os programas] no botão [Iniciar] no canto inferior esquerdo do ecrã do PC.

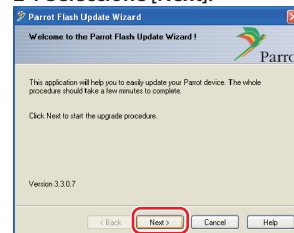


1 Execute o assistente Parrot Update Wizard

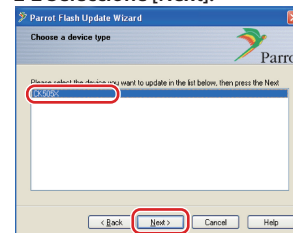
Seccione [Iniciar] > [Todos os programas] > [Parrot Software Update Tool] > [Parrot Flash Update Wizard].

2 Seccione um ficheiro conforme indicado no ecrã

2-1 Seccione [Next].

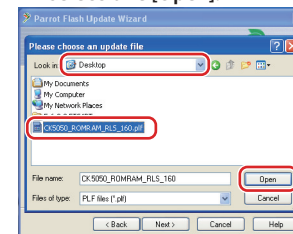


2-2 Seccione [Next].

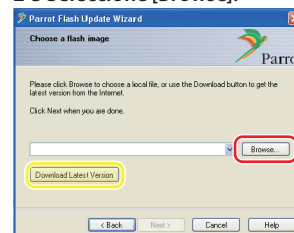


Nota: CK505X será o único item. Se não estiver realçado, realce-o e seccione [Next].

2-4 Seccione [Ambiente de trabalho] no menu de lista pendente. Seccione <CK5050_ROMRAM_RLS_***.plf> e, em seguida, seccione [Open].

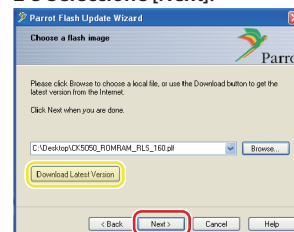


2-3 Seccione [Browse].



Cuidado: Não pressione [Download Latest Version].

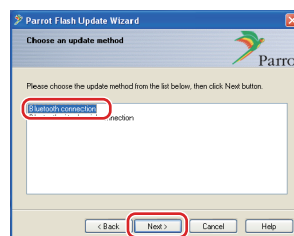
2-5 Seccione [Next].



Cuidado: Não pressione [Download Latest Version].

3 Escolha o método de actualização

Realce a opção "Bluetooth connection" e, em seguida, seccione [Next].



Se o PC for compatível com Bluetooth ou se tiver um dongle Bluetooth ligado ao computador, o ecrã à esquerda será apresentado.

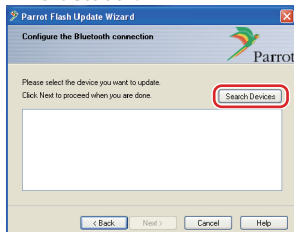
Nota: Se este ecrã não for apresentado, consulte a secção de Resolução de problemas na página 4.

Cuidado: Não seccione a opção "Bluetooth virtual serial connection".

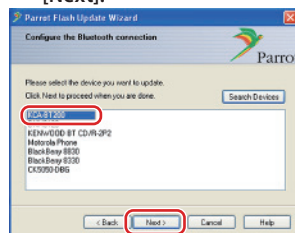
Procedimento de actualização do firmware do Bluetooth Module

4 Pesquise o produto de áudio Kenwood a actualizar

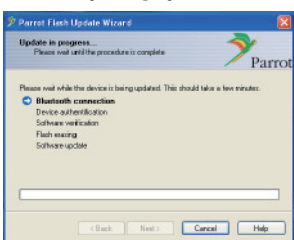
4-1 Seleccione [Search Devices] para apresentar uma lista dos dispositivos activados para Bluetooth.



4-2 Seleccione <KCA-BT200> e, em seguida, seleccione [Next].

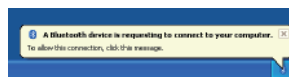


5 Estabeleça a ligação Bluetooth

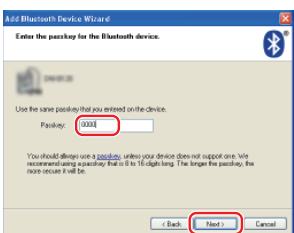


Após seleccionar o botão [Next], o ecrã à esquerda será apresentado.

Clique na mensagem de contexto apresentada no canto inferior direito do ecrã do PC. Certifique-se de que clica na parte da mensagem; não a feche.



6 Introduza a chave (PIN)



Este ecrã de aviso será apresentado automaticamente no PC para a introdução da chave.

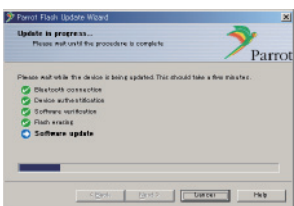
Nota 1: Este é o mesmo PIN utilizado para emparelhar o telemóvel com o receptor de CD. Se não tiver indicado um PIN pessoal, pode utilizar o predefinido. Predefinição = "0000" ou "1234".

Nota 2: Se ocorrer um erro após a introdução do PIN, verifique-o em "PIN EDIT" / "PIN Code Edit" no Menu.

Nota: Consulte as instruções de Resolução de problemas.

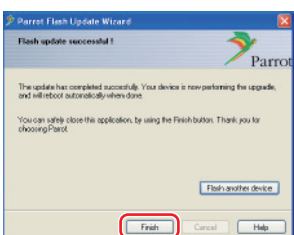
Nota: Este processo de actualização demorará cerca de 2 – 3 minutos. Não desligue a alimentação da unidade durante o procedimento de actualização.

7 Ecrã Update in Progress



8 Ecrãs Flash Update Successful

Seleccione [Finish] para fechar o assistente Parrot Software Update Wizard.



Nota: O processo de actualização da unidade Kenwood poderá demorar alguns minutos até estar concluída, mesmo depois de ter terminado o processo de actualização Flash.

9 Saia do modo de actualização do firmware Bluetooth do receptor de CD

É apresentada a mensagem "DOWNLOAD"/"Downloading" e, em seguida, muda para "NO ENTRY". (Demora cerca de 30 segundos.)

Em seguida, surge "COMPLETE"/"Completed" alterando depois para "BT200 FW". (Demora cerca de 70 segundos.)

E-1/E-2: Pressione o botão [MENU].

E-3: Pressione o botão [FNC].

Cuidado: O código PIN foi alterado para "0000". Volte a definir o código PIN em "PIN EDIT" / "PIN Code Edit" no Menu.

Se a mensagem "NO ENTRY" ainda estiver a ser apresentada após 4 minutos, efectue os seguintes passos.

1. Desligue a ignição.

2. Aguarde mais de 20 segundos.

3. Ligue a ignição.

Aparece então "HF DISCONNECT" durante uns momentos e é apresentado "STANDBY"

4. Aguarde mais de 90 segundos.

5. Verifique se o firmware foi actualizado.

Cuidado: O código PIN foi alterado para "1234". Volte a definir o código PIN em "PIN EDIT" / "PIN Code Edit" no Menu.

Passo4: Verifique a versão do firmware do Bluetooth

Verifique se a versão do firmware foi correctamente actualizada na unidade Kenwood.

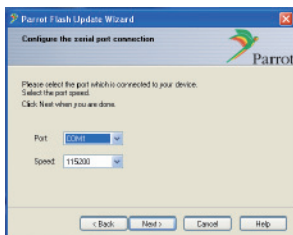
Consulte <Verifique a versão do firmware> (página 1).

A unidade Kenwood passa a incluir a versão necessária do firmware.

Procedimento de actualização do firmware do Bluetooth Module

Instruções para resolução de problemas

Erros de ligação



Se o dongle Bluetooth não estiver introduzido, o ecrã à esquerda será apresentado.

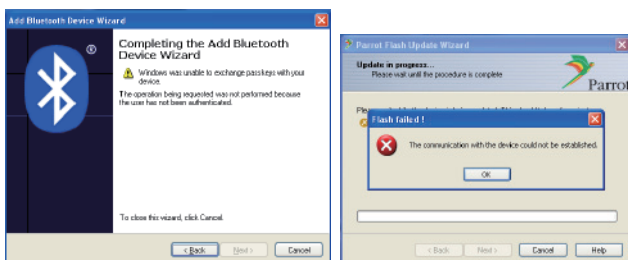
Certifique-se de que o dongle está ligado e funciona correctamente.

Se tiver erradamente seleccionado “Bluetooth virtual serial connection” na secção “Escolha o método de actualização”, este ecrã será também apresentado.

Pressione o botão [Back].

(Consulte <Escolha o método de actualização> na página 2.)

Erro da chave (PIN)



Se introduzir a chave (PIN) incorrecta ou esperar demasiado até introduzir a chave (PIN), será apresentado um erro de comunicação.

Pressione o botão [OK] na “Error Message” e, em seguida, pressione os botões [Back] nos ecrãs “Add Bluetooth Device Wizard” e “Parrot Flash Update Wizard”. Repita os procedimentos em conformidade. (Consulte a secção <Introduza a chave (PIN)> na página 3.)

Erro de comunicação Bluetooth

Se já tiver 5 dispositivos emparelhados com o seu produto de áudio Kenwood, não poderá estabelecer uma comunicação via Bluetooth com o PC.

Elimine um dos dispositivos da lista Bluetooth Paired Devices da unidade Kenwood.

Falha da ligação telefónica

Se não puder ligar o telefone ao produto Kenwood após a actualização do firmware, elimine a unidade Kenwood do menu Bluetooth do telefone e repita o processo de emparelhamento. (Consulte o manual de instruções do fabricante do telemóvel.)