

# Procedure voor bijwerken van firmware voor Bluetooth-module

## Voorzorgsmaatregelen

- **Het updatebestand verschilt per model. Raadpleeg <Aangesloten CD-ontvanger> in <Doelmodellen> voor de modellen waarvoor een update noodzakelijk is.**
- Parkeer het voertuig op een veilige plek voordat u begint met de update. Laat de motor lopen om te voorkomen dat de accu leeg raakt.
- Zet de motor of de stroom van de CD-ontvanger niet uit tijdens het bijwerken. De update kan niet correct worden uitgevoerd en de CD-ontvanger kan onbruikbaar worden.

**Opmerking:** Houd er rekening dat de instellingen op uw CD-ontvanger worden gewist bij het uitvoeren van de update. Hierbij gaat het om gekoppelde telefoons, gebruikersinstellingen, spraaktags, enz.

## Inleiding

- In dit document worden de procedure en voorzorgsmaatregelen voor het bijwerken van de firmware voor de KCA-BT200 Bluetooth-module beschreven, zodat deze werkt met uw mobiele telefoon.
- Als een fout optreedt tijdens het bijwerken van de firmware, wordt de KCA-BT200 Bluetooth-module mogelijk onbruikbaar. Lees de volgende procedure en voorzorgsmaatregelen zorgvuldig door voordat u de firmware gaat bijwerken.

## De firmware van de mobiele telefoon controleren

Controleer of het model mobiele telefoon dat wordt aangesloten is opgenomen in de [lijst met ondersteunde modellen mobiele telefoons]. Als u momenteel geen problemen hebt bij het gebruik van uw mobiele telefoon, hoeft u de firmware niet bij te werken.

## Doelmodellen

Dit bijwerkprogramma kan worden gebruikt voor het bijwerken van de firmware van de volgende modellen.

KCA-BT200

### Aangesloten CD-ontvanger

#### Groep E-1

DNX210EX, DPX-MP2090U, DPX-MP2100, DPX-MP3110, DPX-MP3110S, DPX-MP4110, DPX-MP4110S, DPX-MP5100U, DPX-MP5110U, DPX-MP7090U, DPX302, DPX501, DPX501U, DPX502, DPX502U, DPX502UY, DPX701, DPX701U, KDC-MP2035, KDC-MP235, KDC-MP238, KDC-MP3035, KDC-MP335, KDC-MP338, KDC-MP4036AX, KDC-MP4039, KDC-MP408U, KDC-MP438U, KDC-MP439, KDC-MP5033U, KDC-MP5039U, KDC-MP532U, KDC-MP5539U, KDC-MP6036, KDC-MP632U, KDC-MP7090U, KDC-MP832U, KDC-W3537, KDC-W3537A, KDC-W3537AY, KDC-W3537G, KDC-W3537GY, KDC-W3541A, KDC-W3541AY, KDC-W3541G, KDC-W3541GY, KDC-W4037, KDC-W4037Y, KDC-W4041A, KDC-W4041G, KDC-W4041W, KDC-W4141AY, KDC-W4141GY, KDC-W4141WY, KDC-W5041UA, KDC-W5041UG, KDC-W5137, KDC-W5137Y, KDC-W5141U, KDC-W5141UAY, KDC-W5141UGY, KDC-W5534U, KDC-W5541U, KDC-W5641UY, KDC-W6534U, KDC-W7534U, KDC-W7534UY, KDC-X492, KDC-X590, KDC-X7533U, KDC-X890, KDC-X9533U, KDV-412, KDV-5234, KDV-MP6333, KDV-MP6433

#### Groep E-2

KDC-MP4036U, KDC-MP435U, KDC-MP436U, KDC-MP5036U, KDC-MP535U, KDC-W4537U, KDC-W4537UA, KDC-W4537UAY, KDC-W4537UG, KDC-W4537UGY, KDC-W4737U, KDC-W4737UY, KDC-W6537U, KDC-W6537UY, KDC-X491, KDC-X591

#### Groep E-3

KDC-MP635, KDC-MP735U, KDC-W7037, KDC-W7037Y, KDC-W7537U, KDC-W7537UY, KDC-W9537U, KDC-W9537UY, KDC-X7006, KDC-X7006U, KDC-X791, KDC-X8006U, KDC-X891, KDC-X9006U, KDC-X991

## Werkproces

Voorbereiding	Controleer de firmwareversie en het aangesloten model mobiele telefoon om na te gaan of de firmware moet worden bijgewerkt.
Stap 1	Download het bestand voor het bijwerken van de firmware en het bijwerkprogramma, en installeer vervolgens het bijwerkprogramma.
Stap 2	Initialiseer uw CD-ontvanger voor het bijwerkproces.
Stap 3	Start het bijwerkprogramma en draag het bijwerkbestand over.
Stap 4	Controleer of de firmware is bijgewerkt.

## De firmwareversie controleren

### 1 Selecteer de weergave STANDBY

**Druk op de toets [SRC].**

Selecteer de weergave "STANDBY".

### 2 Ga naar het menu Setup

**E-1: Houd de toets [MENU] minimaal 1 seconde lang ingedrukt.**

**E-2: Druk op de toets [MENU].**

**E-3: Druk op de toets [FNC]. Draai aan de regelknop om "MENU" te selecteren en druk vervolgens op de regelknop.**

"MENU" wordt weergegeven.

### 3 Selecteer de selectiemodus voor het Bluetooth-apparaat

**Druk de regelknop omhoog of omlaag.**

Selecteer het scherm "Phone Selection"/"PHONE SEL"/"PHN-SEL".

### 4 Ga naar de geselecteerde selectiemodus voor het Bluetooth-apparaat

**Houd de regelknop ten minste 1 seconde ingedrukt.**

### 5 Selecteer de firmware voor de KCA-BT200

**Druk de regelknop omhoog of omlaag.**

Selecteer het scherm "BT200 FW \*\*\*\*".

### 6 Verlaat de selectiemodus voor het Bluetooth-apparaat

**E-1/E-2: Druk op de toets [MENU].**

**E-3: Druk op de toets [FNC].**

## Stap 1: Voordat u aan de slag gaat

U hebt de volgende items nodig:

- Pc met Bluetooth-voorziening of een Bluetooth USB-dongle.
- Bijwerkprogramma "Parrot Software Update Tool" (te downloaden van de website van Kenwood).
- Bijwerkbestand voor de firmware van de Bluetooth-module (te downloaden van de website van Kenwood).

**Opmerking:** De Bluetooth-dongle kan een algemeen USB Bluetooth-apparaat zijn en hoeft niet van een specifiek merk te zijn.

### 1 Het "Parrot Software Update Tool" downloaden

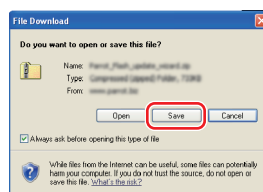
Kopieer en plak de volgende koppeling:

<http://www.kenwood.com/bt/support/groupE/eng.html>

Selecteer [► Download].

De "Parrot Software Update Wizard" kan worden gedownload.

Selecteer [Save] om het op het bureaublad van de pc op te slaan.



**Systemaanbeveling:**

Het Parrot Software Update Tool heeft Windows XP, Service Pack 2 nodig om te kunnen werken.

### 2 Het bijwerkbestand voor de Bluetooth-firmware downloaden

Selecteer [► Download].

Selecteer [Save] om het op het bureaublad van de pc op te slaan.

# Procedure voor bijwerken van firmware voor Bluetooth-module

## 3 Installeer de wizard Software bijwerken

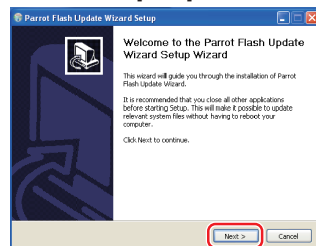
### 3-1 U vindt na het bestand

"BT-Updater.exe". Dubbelklik hierop.

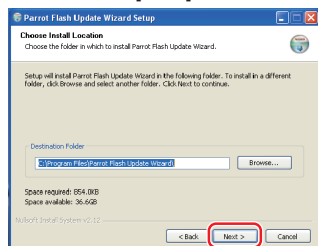


BT-Updater.exe

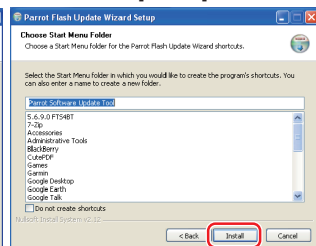
### 3-2 Selecteer [Next].



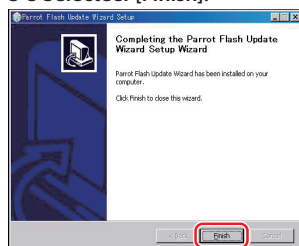
### 3-3 Selecteer [Next].



### 3-4 Selecteer [Install].



### 3-5 Selecteer [Finish].



## Stap 2: Initialiseer uw CD-ontvanger voor het bijwerkproces

### 1 Selecteer de weergave STANDBY

Druk op de toets [SRC].

Selecteer de weergave "STANDBY".

### 2 Ga naar het menu Setup

E-1: Houd de toets [MENU] minimaal 1 seconde lang ingedrukt.

E-2: Druk op de toets [MENU].

E-3: Druk op de toets [FNC]. Draai aan de regelknop om "MENU" te selecteren en druk vervolgens op de regelknop.

"MENU" wordt weergegeven.

### 3 Selecteer de selectiemodus voor het Bluetooth-apparaat

Druk de regelknop omhoog of omlaag.

Selecteer het scherm "Phone Selection"/ "PHONE SEL"/"PHN-SEL".

### 4 Ga naar de geselecteerde selectiemodus voor het Bluetooth-apparaat

Houd de regelknop ten minste 1 seconde ingedrukt.

### 5 Selecteer de firmware voor de KCA-BT200

Druk de regelknop omhoog of omlaag.

Selecteer het scherm "BT200 FW \*\*\*".

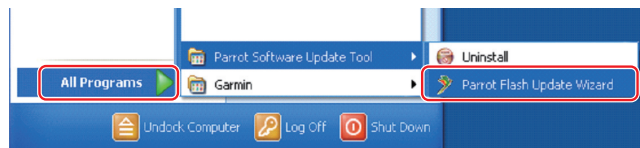
### 6 Open Bluetooth-firmware bijwerken

Druk de regelknop naar rechts of links.

Vervolgens wordt " \*" (sterretje) weergegeven naast "BT200 FW"

## Stap 3: Het bijwerkprogramma voor de software starten

De Parrot Software Update Wizard bevindt zich waarschijnlijk in [Alle programma's] onder de knop [Start] in de linkerbenedenhoek van uw pc-scherm.

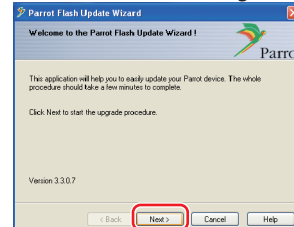


### 1 De Parrot Update Wizard starten

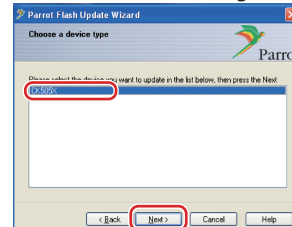
Selecteer [Start] > [Alle programma's] > [Parrot Software Update Tool] > [Parrot Flash Update Wizard].

### 2 Selecteer een bestand zoals aangegeven op het scherm

#### 2-1 Selecteer [Next] (Volgende).

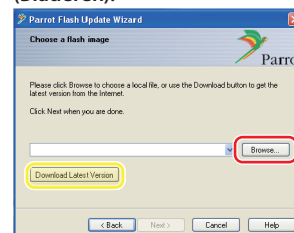


#### 2-2 Selecteer [Next] (Volgende).



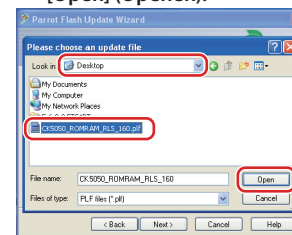
**Opmerking:** CK505X is waarschijnlijk het enige item. Als dit niet is gemarkeerd, markeert u het en selecteert u [Next] (Volgende).

#### 2-3 Selecteer [Browse] (Bladeren).



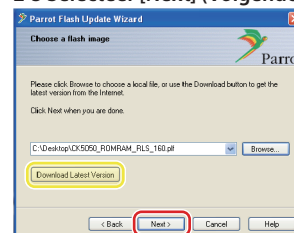
**Let op:** Klik niet op [Download Latest Version].

#### 2-4 Selecteer [Desktop] uit de vervolgkeuzelijst. Selecteer <CK5050\_ROMRAM\_RLS\_\*\*\*.plf> en selecteer vervolgens [Open] (Openen).



**Opmerking:** "\*\*\*\*" in de bestandsnaam geeft de firmwareversie aan.

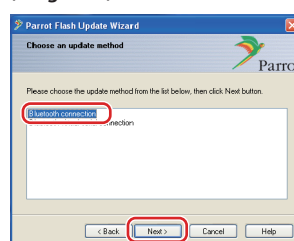
#### 2-5 Selecteer [Next] (Volgende).



**Let op:** Klik niet op [Download Latest Version].

### 3 Kies de bijwerkmethode

Markeer de optie "Bluetooth connection" en selecteer [Next] (Volgende).



Als uw pc Bluetooth ondersteunt of als u een Bluetooth-dongle hebt aangesloten op de computer, wordt het scherm aan de linkerkant weergegeven.

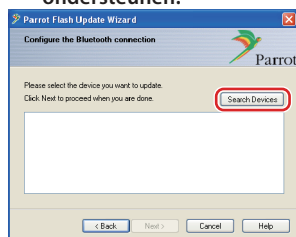
**Opmerking:** Als dit scherm niet wordt weergegeven, raadpleegt u de sectie Problemen oplossen op pagina 4.

# Procedure voor bijwerken van firmware voor Bluetooth-module

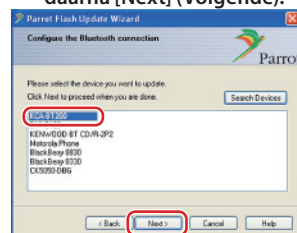
**Let op:** Selecteer niet de optie "Bluetooth virtual serial connection".

## 4 Het bij te werken audioproduct van Kenwood zoeken

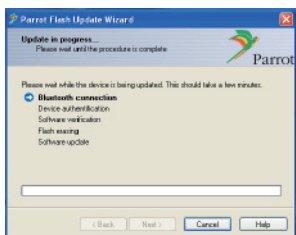
4-1 Selecteer [Search Devices] om een lijst met apparaten weer te geven die Bluetooth ondersteunen.



4-2 Selecteer <KCA-BT200> en daarna [Next] (Volgende).



## 5 De Bluetooth-verbinding tot stand brengen

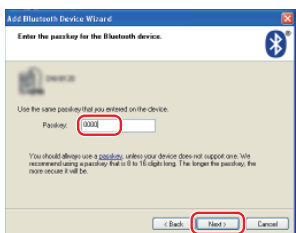


Nadat u op de knop [Next] (Volgende) hebt geklikt, wordt het scherm aan de linkerkant weergegeven.

Klik op het pop-upbericht dat in de rechterbenedenhoek van het pc-scherm wordt weergegeven. Vergeet niet op het berichtgedeelte te klikken en sluit het niet.



## 6 De PIN-code invoeren



Op de pc wordt automatisch het aanwijzingsscherm voor het invoeren van de PIN-code weergegeven.

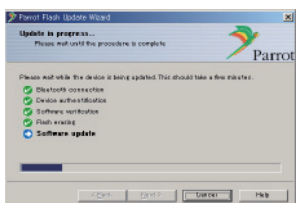
**Opmerking 1:** dit is dezelfde PIN-code als u hebt gebruikt voor het koppelen van uw mobiele telefoon aan uw CD-ontvanger. Als u geen persoonlijke PIN-code hebt ingesteld, kunt u de standaardcode gebruiken. Standaardinstelling = "0000" of "1234".

**Opmerking 2:** Als er een fout optreedt nadat u de PIN-code hebt ingevoerd, controleert u deze met "PIN EDIT" / "PIN Code Edit" in het menu.

**Opmerking:** Raadpleeg de instructies voor het oplossen van problemen.

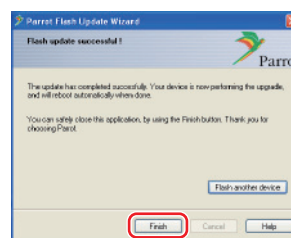
**Opmerking:** Dit bijwerkproces neemt ongeveer 2 – 3 minuten in beslag. Schakel het apparaat niet uit tijdens de bijwerkprocedure.

## 7 Scherm Update in Progress



## 8 Schermen Flash Update Successful

Selecteer [Finish] (Voltoeien) om de Parrot Software Update Wizard te sluiten.



**Opmerking:** Het bijwerkproces op uw Kenwood-apparaat kan verschillende minuten in beslag nemen, zelfs nadat u het proces voor het bijwerken van het flashgeheugen hebt voltooid.

## 9 Verlaat de bijwerkmodus voor de Bluetooth-firmware van de CD-ontvanger

"DOWNLOAD"/"Downloading" wordt weergegeven, gevolgd door "NO ENTRY". (Dit duurt ongeveer 30 seconden.)

Daarna wordt "COMPLETE"/"Completed" weergegeven. Dit verandert vervolgens in "BT200 FW". (Dit duurt ongeveer 70 seconden.)

**E-1/E-2: Druk op de toets [MENU].**

**E-3: Druk op de toets [FNC].**

**Let op:** De PIN-code wordt gewijzigd in "0000". Stel de PIN-code opnieuw in met "PIN EDIT" / "PIN Code Edit" in het menu.

Als "NO ENTRY" na 4 minuten nog steeds wordt weergegeven, voert u de onderstaande stappen uit.

1. Schakel de ontsteking uit.
2. Wacht langer dan 20 seconden.
3. Schakel de ontsteking in.  
Vervolgens verschijnt "HF DISCONNECT" nadat een ogenblik lang "STANDBY" is weergegeven
4. Wacht langer dan 90 seconden.
5. Controleer of de firmware is bijgewerkt.

**Let op:** De PIN-code is gewijzigd in "1234". Stel de PIN-code opnieuw in met "PIN EDIT" / "PIN Code Edit" in het menu.

## Stap 4: De Bluetooth-firmwareversie controleren

Controleer of de firmwareversie met succes is bijgewerkt op het Kenwood-apparaat.

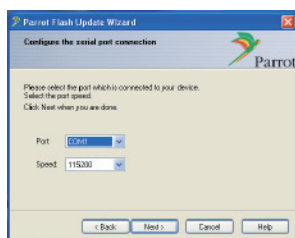
Raadpleeg <De firmwareversie controleren> (pagina 1).

**Uw Kenwood-apparaat is nu uitgerust met de noodzakelijke firmwareversie.**

# Procedure voor bijwerken van firmware voor Bluetooth-module

## Instructies voor probleemoplossing

### Verbindingsfouten



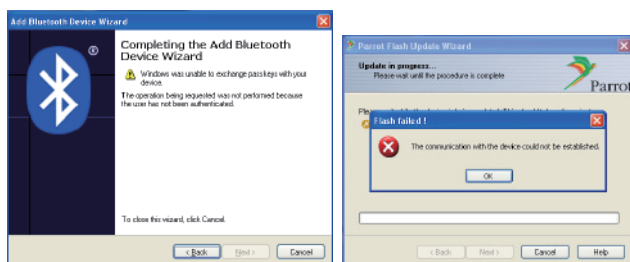
Als de Bluetooth-dongle niet is aangesloten, wordt het scherm aan de linkerkant weergegeven. Controleer of de dongle is aangesloten en correct werkt.

Als u per ongeluk "Bluetooth virtual serial connection" hebt geselecteerd in de sectie "Choose the update method", wordt dit scherm eveneens weergegeven.

Druk op de toets [Back].

(Raadpleeg <De bijwerkmethode kiezen> op pagina 2.)

### Fout met PIN-code



Als u een onjuiste PIN-code invoert of te lang wacht voordat u de PIN-code invoert, wordt een communicatiefout weergegeven.

Klik op de toets [OK] in het foutbericht en vervolgens op [Back] (Vorige) op het scherm "Add Bluetooth Device Wizard" en "Parrot Flash Update Wizard". Herhaal de procedure. (Raadpleeg de sectie <De PIN-code invoeren> op pagina 3.)

### Bluetooth-verbindingfout

Als u al vijf apparaten hebt gekoppeld aan uw Kenwood-audioproduct, kunt u geen verbinding maken via Bluetooth vanaf uw pc. Verwijder een van de apparaten van de lijst met gekoppelde Bluetooth-apparaten op het Kenwood-apparaat.

### Fout in telefoonverbinding

Als u uw telefoon niet kunt aansluiten op uw Kenwood-product nadat u de firmware hebt bijgewerkt, verwijdert u het Kenwood-apparaat in het Bluetooth-telefoonmenu en herhaalt u het koppelingsproces. (Raadpleeg de instructiehandleiding van de fabrikant van uw mobiele telefoon.)