

# إجراءات تحديث البرنامج الثابت لوحدة تقنية البلوتوث

## تدبير وقائية

- تختلف ملفات التحديث حسب الطراز. ارجع إلى «راديو أسطوانة CD الموصول» الموجودة في «الطرز المطلوبة» للطرز التي يلزم تحديثها.
- تأكد من إيقاف المركبة في مكان انتظار آمن قبل إجراء التحديث. احرص على أن يكون المحرك قيد التشغيل لتفادي نفاذ شحن البطارية.
- لا تقم بإيقاف تشغيل المحرك أو زر تشغيل راديو أسطوانة CD أثناء التحديث. يتعذر إجراء التحديث بشكل صحيح وربما يصبح راديو أسطوانة CD غير قابل للاستخدام.

ملاحظة: يرجى الانتباه إلى أنه سيتم مسح الإعدادات الموجودة على راديو أسطوانة CD لديك أيضًا حتى يستكمل التحديث. كإعدادات «الهواتف المزودة» أو «إعدادات المستخدم» أو «علامات الصوت».

## مقدمة

- يصف هذا المستند الإجراءات والتدابير الوقائية الخاصة بترقية البرنامج الثابت لوحدة تقنية البلوتوث طراز KCA-BT200 كي تتطابق مع هاتفك الخليوي.
- إذا حدث خطأ أثناء تحديث البرنامج الثابت. فقد تصبح وحدة تقنية البلوتوث طراز KCA-BT200 غير قابلة للاستخدام بعد ذلك.
- تأكد من قراءة الإجراءات والتدابير الوقائية التالية بعناية قبل إجراء تحديث البرنامج الثابت.

## التحقق من البرنامج الثابت للهاتف الخليوي

تأكد من أن توصيل طراز الهاتف الخليوي يرد في «قائمة طراز هاتف خليوي مدعوم». في حالة تمكنك من استخدام هاتفك الخليوي بلا مشكلات في الوقت الحالي، فليست بحاجة إلى تحديث البرنامج الثابت.

## الطرز المطلوبة

يمكن استخدام برنامج التحديث هذا لتحديث البرنامج الثابت للطرز التالية.

KCA-BT200

راديو أسطوانة CD الموصول

### المجموعة 1-E

DNX210EX, DPX-MP2090U, DPX-MP2100, DPX-MP3110, DPX-MP3110S, DPX-MP4110, DPX-MP4110S, DPX-MP5100U, DPX-MP5110U, DPX-MP7090U, DPX302, DPX501, DPX501U, DPX502, DPX502U, DPX502UY, DPX701, DPX701U, KDC-MP2035, KDC-MP235, KDC-MP238, KDC-MP3035, KDC-MP335, KDC-MP338, KDC-MP4036AX, KDC-MP4039, KDC-MP408U, KDC-MP438U, KDC-MP439, KDC-MP5033U, KDC-MP5039U, KDC-MP532U, KDC-MP5539U, KDC-MP6036, KDC-MP632U, KDC-MP7090U, KDC-MP832U, KDC-W3537, KDC-W3537A, KDC-W3537AY, KDC-W3537G, KDC-W3537GY, KDC-W3541A, KDC-W3541AY, KDC-W3541G, KDC-W3541GY, KDC-W4037, KDC-W4037Y, KDC-W4041A, KDC-W4041G, KDC-W4041W, KDC-W4141AY, KDC-W4141GY, KDC-W4141WY, KDC-W5041UA, KDC-W5041UG, KDC-W5137, KDC-W5137Y, KDC-W5141U, KDC-W5141UAY, KDC-W5141UGY, KDC-W5534U, KDC-W5541U, KDC-W5641UY, KDC-W6534U, KDC-W7534U, KDC-W7534UY, KDC-X492, KDC-X590, KDC-X7533U, KDC-X890, KDC-X9533U, KDV-412, KDV-5234, KDV-MP6333, KDV-MP6433

### المجموعة 2-E

KDC-MP4036U, KDC-MP435U, KDC-MP436U, KDC-MP5036U, KDC-MP535U, KDC-W4537U, KDC-W4537UA, KDC-W4537UAY, KDC-W4537UG, KDC-W4537UGY, KDC-W4737U, KDC-W4737UY, KDC-W6537U, KDC-W6537UY, KDC-X491, KDC-X591

### المجموعة 3-E

KDC-MP635, KDC-MP735U, KDC-W7037, KDC-W7037Y, KDC-W7537U, KDC-W7537UY, KDC-W9537U, KDC-W9537UY, KDC-X7006, KDC-X7006U, KDC-X791, KDC-X8006U, KDC-X891, KDC-X9006U, KDC-X991

## تدبير العمل

- تحقق من إصدار البرنامج الثابت وتوصيل طراز الهاتف الخليوي للتأكد من أنه يلزم تحديث برامج ثابتة أم لا.
- قم بتنزيل ملف تحديث البرنامج الثابت وأداة التحديث. ثم قم بتثبيت أداة التحديث.
- ابدأ تشغيل راديو أسطوانة CD لديك لإجراء عملية التحديث.
- قم بتشغيل أداة التحديث ثم انقل ملف التحديث.
- تحقق من أنه قد تم تحديث البرنامج الثابت.

الإعداد
الخطوة ١
الخطوة ٢
الخطوة ٣
الخطوة ٤

## التحقق من إصدار البرنامج الثابت

### ١ اختر وضع الاستعداد

اضغط على الزر [SRC].

اختر شاشة «STANDBY».

### ٢ قم بالدخول إلى وضع القائمة

١-E: اضغط على الزر [MENU] لمدة لا تقل عن ثانية واحدة.

٢-E: اضغط على الزر [MENU].

٣-E: اضغط على الزر [FNC]. قم بتشغيل مقبض التحكم لاختيار «MENU». ثم اضغط على مقبض التحكم.

يتم عرض «MENU».

### ٣ اختر وضع اختيار جهاز البلوتوث

ادفع مقبض التحكم لأعلى أو لأسفل.

اختر شاشة «Phone Selection/ \*PHONE SEL/ \*PHN-SEL».

### ٤ قم بالدخول في وضع اختيار جهاز البلوتوث المختار

اضغط على مقبض التحكم لمدة لا تقل عن ثانية واحدة.

### ٥ اختيار البرنامج الثابت للطراز KCA-BT200

ادفع مقبض التحكم لأعلى أو لأسفل.

اختر شاشة «BT200 FW \*\*\*\*».

### ٦ اخرج من وضع اختيار جهاز البلوتوث

٢-E/١-E: اضغط على الزر [MENU].

٣-E: اضغط على الزر [FNC].

## الخطوة ١: ما قبل بدء التشغيل

تحتاج إلى العناصر التالية:

- كمبيوتر شخصي مزود بإمكانية بلوتوث أو محول ملحق USB لبلوتوث.
- أداة تحديث «أداة Parrot لتحديث البرامج» (قابلة للتنزيل من موقع الويب الخاص بشركة Kenwood).
- ملف تحديث البرنامج الثابت لوحدة تقنية البلوتوث (قابل للتنزيل من موقع الويب الخاص بشركة Kenwood).
- ملاحظة: من الممكن أن المحول الملحق للبلوتوث جهاز USB للبلوتوث مستخدم لجميع الأغراض وليس بالضرورة أن يكون ذا علامة تجارية معينة.

### ١ تنزيل «أداة Parrot لتحديث البرامج»

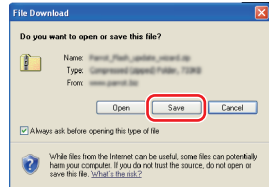
يرجى نسخ الرابط التالي ولصقه:

<http://www.kenwood.com/bt/support/groupE/eng.html>

اختر [Download] ►

يمكن تنزيل «معالج Parrot لتنزيل البرامج».

اختر [Save] لحفظه على سطح المكتب على الكمبيوتر الشخصي.



### التوصية الخاصة بالنظام:

تتطلب أداة Parrot لتحديث البرامج تشغيل Windows XP, Service Package 2

### ٢ تنزيل ملف تحديث البرنامج الثابت للبلوتوث

اختر [Download] ►.

اختر [Save] لحفظه على سطح المكتب على الكمبيوتر الشخصي.

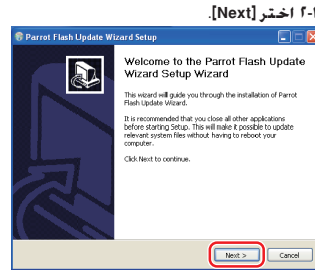
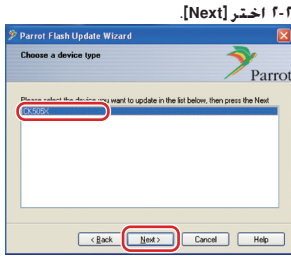
## إجراءات تحديث البرنامج الثابت لوحدة تقنية البلوتوث

### ٣ تثبيت معالج تحديث البرامج

١-٣ ستجد ملف "BT-Updater.exe" انقر  
نقرًا مزدوجًا فوقه.

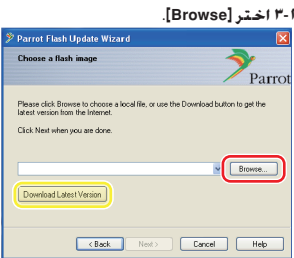
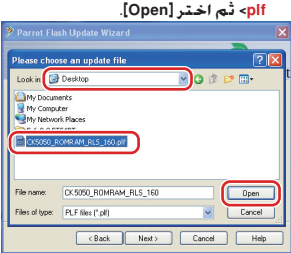


### ٢ اختيار ملف وفقًا لما تنص عليه الشاشة



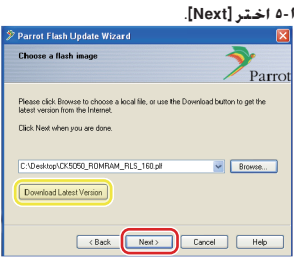
ملاحظة: سيكون CK505X هو العنصر  
الوحيد. في حالة عدم تظليله، قم بتظليله  
ثم اختر [Next].

٢-٢ اختر [Desktop] من القائمة المنسدلة.  
اختر <CK5050\_ROMRAM\_RLS\_160.pfl>  
ثم اختر [Open].



تحذير: تجنب الضغط على  
[Download Latest Version].

ملاحظة: تشير العلامة \*\*\*\*\* الموجودة على  
اسم الملف إلى إصدار البرنامج الثابت.

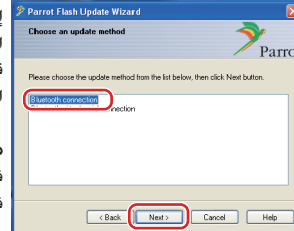


تحذير: تجنب الضغط على  
[Download Latest Version].

### ٣ اختر طريقة التحديث

قم بتظليل الخيار "توصيل البلوتوث"، ثم اختر [Next].

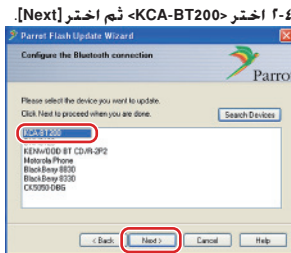
إذا كان الكمبيوتر الشخصي لديك يتوافق مع  
البلوتوث أو لديك ملحق محول بلوتوث يتصل  
قابسه بالكمبيوتر فسيتم عرض الشاشة  
التي على اليسار.



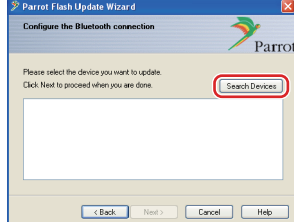
ملاحظة: إذا لم يتم عرض هذه الشاشة،  
فعلبك مراجعة قسم "إصلاح الأعطال" الوارد  
في الصفحة ٣.

تحذير: تجنب اختيار الخيار "توصيل التسلسل المرئي للبلوتوث".

٤ البحث عن منتجات الصوتيات الخاصة بشركة Kenwood المطلوب تحديثها

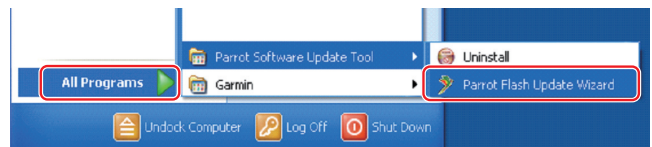


٤-١ اختر [Search Devices] لعرض قائمة  
بجهاز ذي بلوتوث ممكن.



### الخطوة ٣: بدء تشغيل أداة تحديث البرنامج

يحتفل أن يقع معالج Parrot لتحديث البرامج في [All Programs] أسفل الزر [Start] يسار  
أسفل شاشة الكمبيوتر الشخصي لديك.



### ١ بدء تشغيل معالج Parrot للتحديث

اختر [Start] < [All Programs] < [Parrot Software Update Tool]  
[Parrot Flash Update Wizard].

## إجراءات تحديث البرنامج الثابت لوحدة تقنية البلوتوث

٤. انتظر لمدة تزيد عن ٩٠ ثانية.

٥. تحقق من أنه قد تم تحديث البرنامج الثابت.

تحذير: تم تغيير رمز PIN إلى "1234". لذا قم بتحديد رمز PIN مرة أخرى في "PIN EDIT"/ "PIN Code Edit" في القائمة.

### الخطوة ٤: التحقق من إصدار البرنامج الثابت للبلوتوث

تحقق من أنه قد تم تحديث إصدار البرنامج الثابت في وحدة Kenwood بنجاح.

راجع «التحقق من إصدار البرنامج الثابت» في (الصفحة ١).

تتضمن وحدة Kenwood لديك الآن إصدار البرنامج الثابت المطلوب.

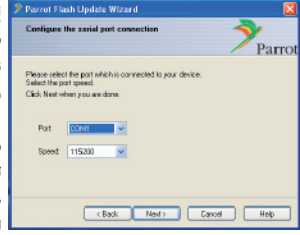
### إرشادات إصلاح الأعطال

#### أخطاء التوصيل

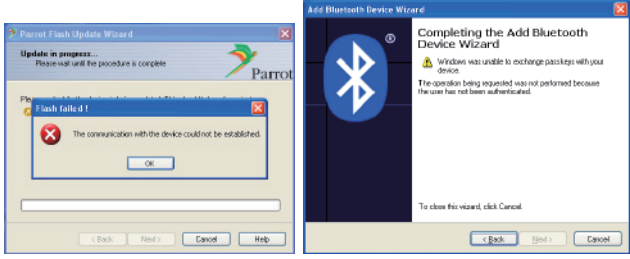
إذا لم يتم توصيل قاييس ملحق محمول للبلوتوث. فسيتم عرض الشاشة التي على اليسار. تأكد من أنه تم توصيل قاييس ملحق المحمول وأنه يعمل بشكل سليم.

في حالة اختيار "التوصيل التسلسلي الظاهري للبلوتوث" عن غير قصد. في القسم "اختيار طريقة التحديث". فسيتم عرض هذه الشاشة. اضغط على الزر [Back].

راجع «اختيار طريقة التحديث» الواردة في الصفحة رقم ٢.



#### خطأ في مفتاح المرور (PIN)



في حالة إدخال مفتاح مرور (PIN) خاطئ، أو الانتظار لفترة طويلة قبل إدخاله. يتم عرض خطأ في الاتصال.

اضغط على الزر [OK] الموجود على "رسالة الخطأ". ثم اضغط على الأزرار [Back] الموجودة على "إضافة معالج جهاز بلوتوث" ثم على الشاشة "معالج Parrot لتحديث Flash". وهكذا كرر الإجراءات ذاتها. (انظر الموضوع «إدخال مفتاح المرور (PIN)» الوارد في صفحة ٣).

#### خطأ في توصيل البلوتوث

إذا كان لديك بالفعل ٥ أجهزة مقترنة بمنتهج صوتيات Kenwood. فلن تتمكن من التوصيل عبر البلوتوث من الكمبيوتر الشخصي. يرجى إلغاء أحد الأجهزة من قائمة أجهزة البلوتوث المزدوجة الموجودة على وحدة Kenwood.

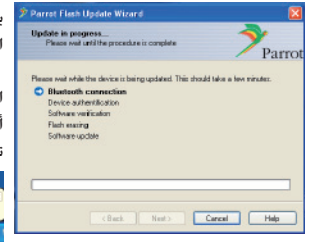
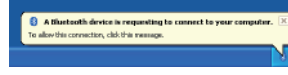
#### فشل توصيل الهاتف

إذا لم تتمكن من توصيل هاتفك بمنتهج Kenwood بعد تحديث البرنامج الثابت. فقم بإلغاء وحدة Kenwood الموجودة في قائمة هاتف البلوتوث ثم أجر عملية المزاوجة مرة أخرى. (راجع دليل التشغيل الخاص بالجهة المصنعة للهاتف الخليوي).

### إنشاء توصيل البلوتوث

بعد اختيار الزر [Next] سيتم عرض الشاشة الموضحة على اليسار.

انقر فوق الرسالة المنبثقة التي يتم عرضها أسفل يمين شاشة الكمبيوتر الشخصي. تأكد من النقر فوق جزء الرسالة: لا تغلقها.



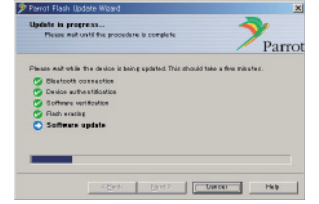
### إدخال مفتاح المرور (PIN)

سيتم عرض شاشة المطالبة تلقائيًا على الكمبيوتر الشخصي لإدخال مفتاح المرور. ملاحظة ١: هذا هو PIN ذاته الذي استخدمته في مزاوجة هاتفك الخليوي مع راديو أسطوانة CD لديك. في حالة عدم إنشاء PIN شخصي. يمكنك استخدام الافتراضي. الإعداد الافتراضي = "0000" أو "1234". ملاحظة ٢: إذا حدث خطأ بعد إدخال PIN. فتتحقق منه في "تحرير PIN" / "تحرير رمز PIN" في القائمة. ملاحظة: راجع إرشادات إصلاح الأعطال.



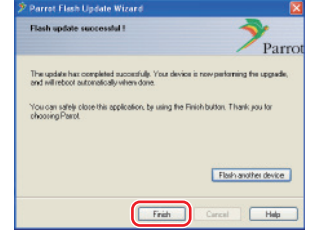
ملاحظة: ستستغرق عملية التحديث هذه فترة تتراوح بين ٢ - ٣ دقائق. تجنب فصل التيار الكهربائي عن الوحدة خلال إجراء التحديث.

### تحديث نافذة التقدم



### نوافذ نجاح تحديث Flash

اختر [Finish] لإغلاق معالج Parrot لتحديث البرامج.



ملاحظة: قد تستغرق عملية التحديث على وحدة Kenwood لديك بضع دقائق إلى أن تكتمل حتى بعد إنهائك لعملية تحديث Flash.

### الخروج من وضع تحديث البرنامج الثابت للبلوتوث لراديو أسطوانة CD

يتم عرض "DOWNLOAD"/"Downloading" ("تنزيل"/"جار التنزيل") ثم تغيير الشاشة إلى "NO ENTRY" (لا توجد إشارات). تستغرق هذه العملية حوالي ٣٠ ثانية). وبعد ذلك. يتم عرض "COMPLETE"/"Completed" ("مكتمل"/"اكتمال") ثم تغيير إلى "FW BT100" (تستغرق هذه العملية حوالي ٧٠ ثانية). ٢-E/1-E: اضغط على الزر [MENU]. ٣-E: اضغط على الزر [FNC].

تحذير: تم تغيير رمز PIN إلى "0000". لذا قم بتحديد رمز PIN مرة أخرى في "PIN EDIT"/ "PIN Code Edit" في القائمة.

إذا ظلت رسالة "NO ENTRY" (لا توجد إشارات) معروضة حتى بعد مرور ٤ دقائق. فالرجاء تنفيذ الخطوات التالية.

١. قم بإيقاف تشغيل مفتاح التشغيل.

٢. انتظر لمدة تزيد عن ٢٠ ثانية.

٣. قم بتشغيل مفتاح التشغيل.

وبعد ذلك. سيتم عرض "HF DISCONCT" (فصل HF) لفترة وجيزة وسيتم عرض "STANDBY" (استعداد).