

Guida all'aggiornamento del firmware del ricevitore di NAVIGAZIONE/MULTIMEDIALE 2020

Introduzione

- Il presente documento descrive la procedura e le precauzioni da seguire per aggiornare il firmware del ricevitore di NAVIGAZIONE/MULTIMEDIALE 2020.
- In caso di errori durante il processo di aggiornamento del firmware, il ricevitore di NAVIGAZIONE/MULTIMEDIALE 2020 potrebbe risultare inutilizzabile. Prima dell'aggiornamento del firmware assicurarsi di aver letto attentamente la seguente procedura e le seguenti precauzioni.

Modello da aggiornare e versione del firmware

Il programma di aggiornamento può essere utilizzato per le versioni firmware dei modelli elencati di seguito.

Modelli aggiornabili	Versioni del firmware aggiornabili → Versioni aggiornate
DMX1057XR, DMX1037S	Ver. 1.3.0003.1100 o precedente → 1.4.0003.1100
DMX9720XDS, DMX9720XS	Ver. 1.3.0003.1200 o precedente → 1.4.0003.1200



- Per informazioni su come controllare la versione del firmware, vedere "Controllo della versione del firmware".

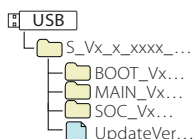
Flusso di lavoro

- Passo 1. Scaricare i file del firmware e copiarli sulla memoria USB.
- Passo 2. Aggiornare il firmware. **(l'operazione richiede circa 7 minuti).**
- Passo 3. Controllare che il firmware sia stato aggiornato.

Creazione del supporto di aggiornamento

Creare il supporto di aggiornamento sul PC.

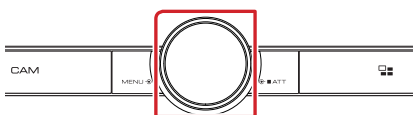
1. Scaricare gli aggiornamenti dal sito Web.
2. Decomprimere il file scaricato.
3. Copiare il file decompresso al vertice della gerarchia nella memoria USB.



- Memoria USB
Sistema file: FAT 16/32, NTFS, exFAT
- Non copiare l'aggiornamento su un dispositivo contenente file audio. Una memoria USB vuota è altamente raccomandata.
- L'aggiornamento non può essere eseguito se questo file viene copiato all'interno di una cartella.
- Se il nome del file del programma di aggiornamento viene cambiato, è impossibile eseguire l'aggiornamento.

Controllo della versione del firmware

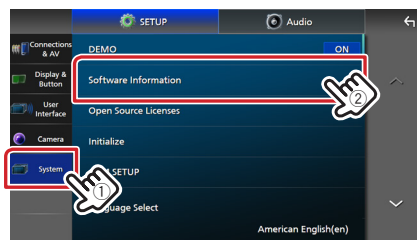
1. Premere il pulsante <MENU>.



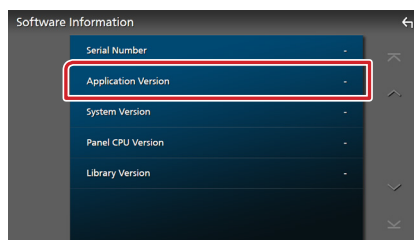
2. Sfiore [SETUP] (CONFIG.).



3. ① Sfiore [System] (Sistema).
- ② Sfiore [Software Information] (Informazioni software).

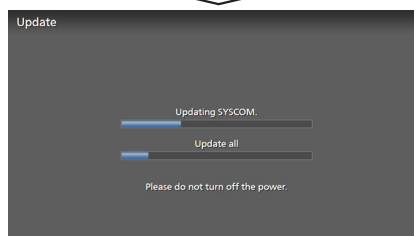
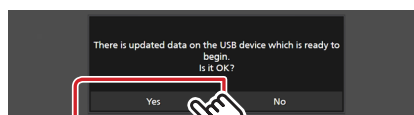


4. Controllare la versione.



Aggiornamento del programma

1. Collegare la memoria USB.
Appare un messaggio di conferma.
2. Sfiore [Yes] (Sì) per avviare l'aggiornamento. (L'operazione richiede circa 7 minuti.)



Attenzione: La schermata potrebbe apparire vuota per alcuni secondi. Non scollegare la memoria USB o spegnere l'unità durante la procedura di aggiornamento.

3. Schermate di riavvio del sistema e di aggiornamento software
4. Quando viene visualizzata la schermata "Update completed." (Aggiornamento completato.), rimuovere la memoria USB.
5. Controllare che la versione del firmware si sia aggiornata, facendo riferimento alla sezione "Controllo della versione del firmware".
Quando viene visualizzato "1.4.0003.xx00", significa che la versione del firmware è stata correttamente aggiornata.

Precauzioni

- Non è possibile eseguire l'aggiornamento utilizzando altri tipi di supporto.
- Parcheggiare il veicolo in un luogo sicuro prima di eseguire l'aggiornamento. Tenere acceso il motore per evitare che la batteria si scarichi.
- Non spegnere il motore né il ricevitore di navigazione/multimediale durante l'aggiornamento. In caso contrario, l'aggiornamento non sarà eseguito in maniera corretta ed il ricevitore di navigazione/multimediale potrebbe risultare inutilizzabile.