

Anleitung zum Firmware-Update für den Navigations-/Multimedia-Receiver 2019

Einleitung

- In diesem Dokument erfahren Sie, wie Sie die Firmware des NAVIGATIONS-/MULTIMEDIA-Receiver 2019 aktualisieren und welche Vorsichtsmaßnahmen Sie beachten müssen.
- Wenn während der Aktualisierung der Firmware ein Fehler auftritt, kann der NAVIGATIONS-/MULTIMEDIA-Receiver 2019 unter Umständen nicht mehr verwendet werden. Lesen Sie die folgenden Anweisungen und Vorsichtsmaßnahmen vor der Aktualisierung der Firmware aufmerksam durch.

Zielmodell und Firmware-Version

Der Updater kann für die Firmware-Versionen der unten aufgeführten Modelle verwendet werden.

Zielmodelle	Versionen der Ziel-Firmware → Aktualisierte Versionen
DMX125BT, DMX125DAB, DMX-1025BT	1912**00** oder früher → MPEG: 2102030001* MCU: 2012301251 BT: 2012310065



- Lesen Sie hinsichtlich weiterer Informationen zum Feststellen der Firmware-Version den Abschnitt „Überprüfung der Firmware-Version“.

Ablauf

Schritt 1. Laden Sie die Firmware-Dateien herunter und kopieren Sie sie auf den USB-Speicher.

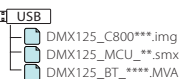
Schritt 2. Aktualisieren Sie die Firmware. **(Dies dauert ca. 5 Minuten.)**

Schritt 3. Überprüfen Sie, dass die Firmware aktualisiert wurde.

Erstellung des Update-Mediums

Erstellen Sie das Update-Medium auf Ihrem PC.

1. Laden Sie die Updates von der Website herunter.
2. Entkomprimieren Sie die heruntergeladene Datei.
3. Die entpackte Datei in die oberste Verzeichnisebene des USB-Speichermediums kopieren.



Achtung

- **Verwenden Sie zum Updaten ein USB-Speichergerät mit den unten angegebenen Spezifikationen. Auf USB-Speichergeräten mit anderen Spezifikationen ist kein Update möglich.**
USB-Standard: USB 2.0
Kapazität: 8 GB bis 32 GB
Dateisystem: FAT 32



- Kopieren Sie den Updater nicht auf ein Gerät, das Audiodateien enthält. Ein leerer USB-Speicher wird ausdrücklich empfohlen.
- Das Update kann nicht durchgeführt werden, wenn das Programm in einen Ordner kopiert wird.
- Wenn der Name der Updater-Datei geändert wurde, kann das Update nicht ausgeführt werden.

Überprüfung der Firmware-Version

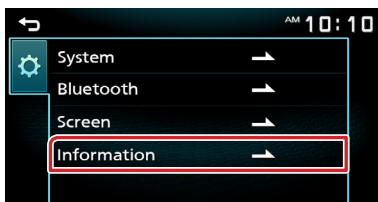
1. Drücken Sie die <HOME>-Taste.



2. Drücken Sie [Settings].



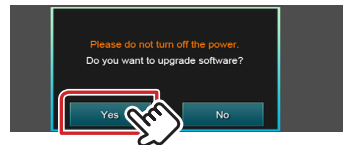
3. Berühren Sie [Information].



4. Überprüfen Sie die Version.

Programm-Update

1. Schließen Sie das USB-Speichermedium an.
Die Bestätigungsmeldung erscheint.
2. Berühren Sie [Yes], um das Update zu starten. (Dies dauert etwa 5 Minuten.)



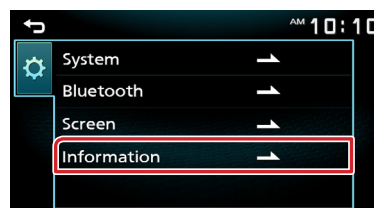
Achtung: Möglicherweise bleibt der Bildschirm einige Sekunden leer.

Bitte warten Sie ein paar Minuten, auch wenn das Update scheinbar stoppt. Trennen Sie den USB-Speicher während des Updates nicht ab und schalten Sie nicht die Stromversorgung aus.

3. Sobald das Update abgeschlossen ist, starten Sie das System neu.
4. Entfernen Sie den USB-Speicher.
5. Um sicherzustellen, dass die Firmware-Version aktualisiert wurde, lesen Sie den Abschnitt „Überprüfung der Firmware-Version“.

Achtung

Wenn „Information“ nicht auf dem Einstellungsbildschirm angezeigt wird.



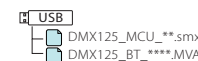
1. Schließen Sie den USB-Speicher an, auf dem sich „DMX125_C800***.img“ befindet.
Die Bestätigungsmeldung erscheint.
2. Berühren Sie [Yes], um das Update zu starten. (Dies dauert etwa 2 Minuten.)



Achtung: Möglicherweise bleibt der Bildschirm einige Sekunden leer.

Bitte warten Sie ein paar Minuten, auch wenn das Update scheinbar stoppt. Trennen Sie den USB-Speicher während des Updates nicht ab und schalten Sie nicht die Stromversorgung aus.

3. Sobald das Update abgeschlossen ist, starten Sie das System neu.
4. Entfernen Sie den USB-Speicher.
5. Schließen Sie den USB-Speicher an, auf dem sich „DMX125_MCU***.smx“ und „DMX125_BT***.MVA“ befinden.
Die Bestätigungsmeldung erscheint.
6. Berühren Sie [Yes], um das Update zu starten. (Dies dauert etwa 3 Minuten.)



7. Sobald das Update abgeschlossen ist, starten Sie das System neu.
8. Entfernen Sie den USB-Speicher.
9. Um sicherzustellen, dass die Firmware-Version aktualisiert wurde, lesen Sie den Abschnitt „Überprüfung der Firmware-Version“.

Vorsichtsmaßnahmen

- Stellen Sie sicher, dass das Fahrzeug vor dem Update an einem sicheren Ort geparkt wurde. Lassen Sie den Motor laufen, um ein Entleeren der Batterie zu vermeiden.
- Schalten Sie den Motor oder die Stromversorgung des Navigations-/Multimedia-Receiver während des Updates nicht aus. Das Update wird sonst möglicherweise nicht korrekt ausgeführt und der Navigations-/Multimedia-Receiver könnte unbrauchbar werden.