

# Procedimento de actualização do firmware do Bluetooth Module

## Precauções

- O ficheiro de actualização é diferente conforme o modelo. Consulte <Receptor de Navegação/Multimédia ligado> em <Modelos alvo> para ficar a saber quais os módulos para os quais é necessária actualização.
- Certifique-se de que estaciona o veículo num local seguro antes de proceder à actualização. Mantenha o motor a trabalhar para impedir que a bateria se esgote.
- Não desligue o motor nem a alimentação do receptor de Navegação/Multimédia enquanto estiver a proceder à actualização. A actualização não poderá ser efectuada correctamente e o receptor de Navegação/Multimédia poderá ficar inutilizado.

**Nota:** Tenha em atenção que as definições do receptor de Navegação/Multimédia, como os telefones emparelhados, as definições do utilizador ou as etiquetas de voz, serão apagadas após a conclusão da actualização.

## Introdução

- Este documento descreve o procedimento e as precauções para a actualização do firmware do KCA-BT200 Bluetooth Module para ficar em conformidade com o telemóvel.
- Se ocorrer um erro durante a actualização do firmware, o KCA-BT200 Bluetooth Module poderá ficar inutilizado. Leia atentamente o procedimento e as precauções que se seguem antes de actualizar o firmware.

## Verificar o firmware do telemóvel

Certifique-se de que o modelo do telemóvel a ligar está indicado em [Supported Cell-phone Model List].  
Se, de momento, puder utilizar o telemóvel sem problemas, não precisa de actualizar o firmware.

## Modelos alvo

Este actualizador pode ser utilizado para actualizar o firmware dos seguintes modelos.

KCA-BT200

### Receptor de Navegação/Multimédia ligado

DDX6019, DDX6029, DDX6039, DDX7019, DDX7029, DDX7039, DDX7039M, DDX8019, DDX8029, DDX8039, DNX7100, DNX710EX, DNX7200, KOS-V1000, KOS-V500, KVT-719DVD, KVT-729DVD, KVT-739DVD, KVT-819DVD, KVT-829DVD, KVT-839DVD

## Fluxo de trabalho

Preparação	Verifique a versão do firmware e o modelo do telemóvel a ligar, para confirmar se é necessária a actualização do firmware.
Passo1	Transfira o ficheiro de actualização do firmware e a ferramenta de actualização e, em seguida, instale a ferramenta de actualização.
Passo2	Inicie o receptor de Navegação/Multimédia para o processo de actualização.
Passo3	Inicie a ferramenta de actualização e transfira o ficheiro de actualização.
Passo4	Verifique se o firmware foi actualizado.

## Verifique a versão do firmware

### 1 Visualize o ecrã Controlo

Pressione o botão [SRC].

### 2 Visualize o ecrã Controlo

Pressione o botão [SELECT]/ [Direct SRC].



### 3 Visualize o ecrã Controlo mãos livres

Pressione o botão [Tel]/ [TEL].



### 4 Visualiza o ecrã de configuração mãos-livres

Pressione o botão [Set Up].



### 5 Visualiza o ecrã de selecção do telefone

Pressione o botão [Select].



### 6 É apresentada a versão do firmware



## Passo1: Antes de começar

São necessários os seguintes itens:

- PC com capacidade para Bluetooth ou um dongle USB Bluetooth.
- Ferramenta de actualização "Parrot Software Update Tool" (Pode ser transferida a partir do website da Kenwood).
- Ficheiro de actualização do firmware do Bluetooth Module (Pode ser transferido a partir do website da Kenwood).

**Nota:** O dongle Bluetooth pode ser um dispositivo USB Bluetooth multiusos e não precisa de ser de uma marca específica.

### 1 Transfira a "Parrot Software Update Tool"

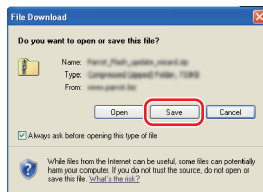
Faça copiar/colar da seguinte hiperligação:

<http://www.kenwood.com/bt/support/groupG/eng.html>

Selecione [► Download].

O assistente "Parrot Software Update Wizard" pode ser transferido.

Selecione [Save] para guardá-lo no Ambiente de trabalho do PC.



**Recomendação para o sistema:**

A ferramenta Parrot Software Update Tool precisa do Windows XP, Service Package 2 para ser executada.

### 2 Transfira o ficheiro de actualização do firmware Bluetooth

Selecione [► Download].

Selecione [Save] para guardá-lo no Ambiente de trabalho do PC.

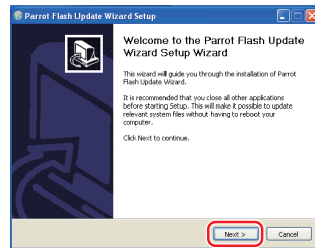
# Procedimento de actualização do firmware do Bluetooth Module

## 3 Instale o Software Update Wizard

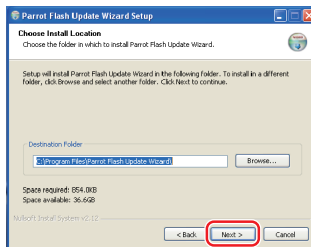
3-1 Localize o ficheiro "BT-Updater.exe" e, em seguida, faça duplo clique.



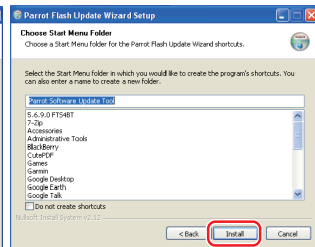
3-2 Selecciona [Next].



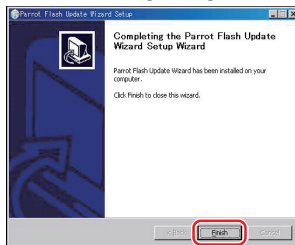
3-3 Selecciona [Next].



3-4 Selecciona [Install].



3-5 Selecciona [Finish].



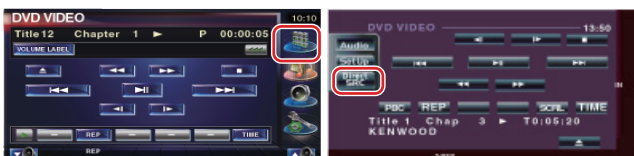
## Passo2: Inicie o receptor de Navegação/Multimédia para o processo de actualização

1 Visualize o ecrã Controlo

Pressione o botão [SRC].

2 Visualize o ecrã Source Select

Pressione o botão [SELECT]/ [Direct SRC].



3 Visualize o ecrã Controlo mãos livres

Pressione o botão [Tel]/ [TEL].



4 Visualiza o ecrã de configuração mãos-livres

Pressione o botão [Set Up].



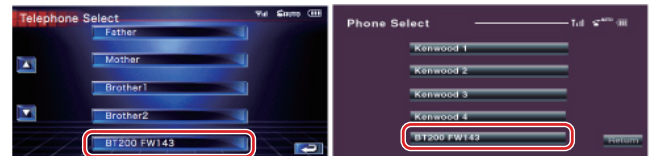
5 Visualiza o ecrã de selecção do telefone

Pressione o botão [Select].



6 Abra a actualização do firmware do Bluetooth

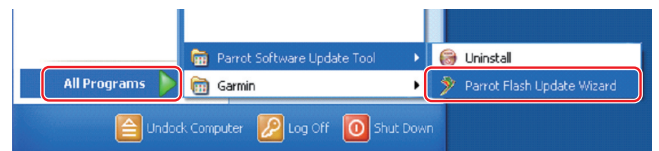
Pressione o botão [BT200 FW].



É apresentada a mensagem "WAITING".

## Passo3: Executar a ferramenta Software Update Tool

O assistente Parrot Software Update Wizard estará provavelmente localizado em [Todos os programas] no botão [Iniciar] no canto inferior esquerdo do ecrã do PC.



1 Execute o assistente Parrot Update Wizard

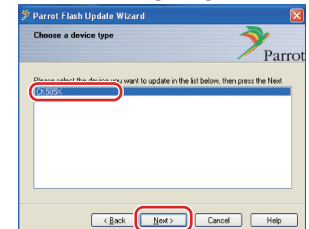
Selecione [Iniciar] > [Todos os programas] > [Parrot Software Update Tool] > [Parrot Flash Update Wizard].

2 Selecciona um ficheiro conforme indicado no ecrã

2-1 Selecciona [Next].

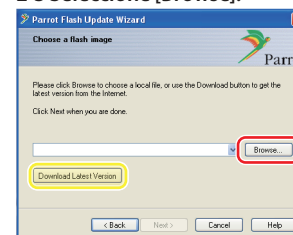


2-2 Selecciona [Next].

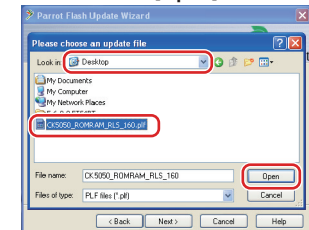


**Nota:** CK505X será o único item. Se não estiver realçado, realce-o e selecione [Next].

2-3 Selecciona [Browse].



2-4 Selecciona [Ambiente de trabalho] no menu de lista pendente. Selecione <CK5050\_ROMRAM\_RLS\_\*\*\*.plf> e, em seguida, selecione [Open].

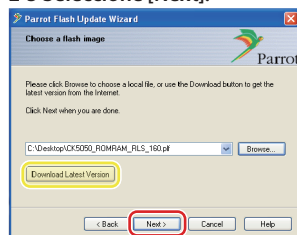


**Cuidado:** Não pressione [Download Latest Version].

**Nota:** "\*\*\*" no nome do ficheiro indica a versão do firmware.

# Procedimento de actualização do firmware do Bluetooth Module

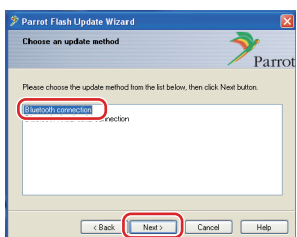
## 2-5 Seleccione [Next].



**Cuidado:** Não pressione [Download Latest Version].

## 3 Escolha o método de actualização

Realce a opção “Bluetooth connection” e, em seguida, seleccione [Next].



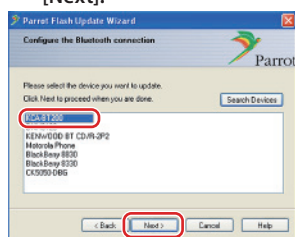
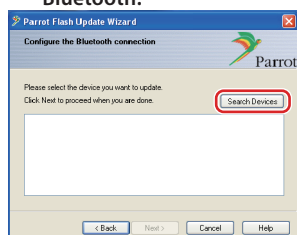
Se o PC for compatível com Bluetooth ou se tiver um dongle Bluetooth ligado ao computador, o ecrã à esquerda será apresentado.

**Nota:** Se este ecrã não for apresentado, consulte a secção de Resolução de problemas na página 4.

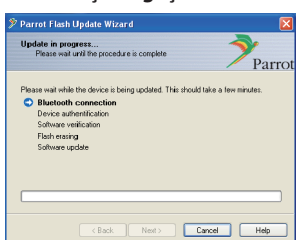
**Cuidado:** Não seleccione a opção “Bluetooth virtual serial connection”.

## 4 Pesquise o produto de áudio Kenwood a actualizar

4-1 Seleccione [Search Devices] para apresentar uma lista dos dispositivos activados para Bluetooth. 4-2 Seleccione <KCA-BT200> e, em seguida, seleccione [Next].

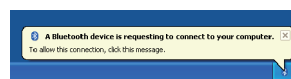


## 5 Estabeleça a ligação Bluetooth

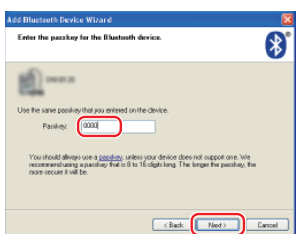


Após seleccionar o botão [Next], o ecrã à esquerda será apresentado.

Clique na mensagem de contexto apresentada no canto inferior direito do ecrã do PC. Certifique-se de que clica na parte da mensagem; não a feche.



## 6 Introduza a chave (PIN)



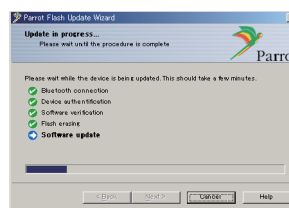
Este ecrã de aviso será apresentado automaticamente no PC para a introdução da chave.

**Nota 1:** Este é o mesmo PIN utilizado para emparelhar o telemóvel com o receptor de Navegação/Multimédia. Se não tiver indicado um PIN pessoal, pode utilizar o predefinido. Predefinição = “0000” ou “1234”.

**Nota:** Consulte as instruções de Resolução de problemas.

**Nota:** Este processo de actualização demorará cerca de 2 – 3 minutos. Não desligue a alimentação da unidade durante o procedimento de actualização.

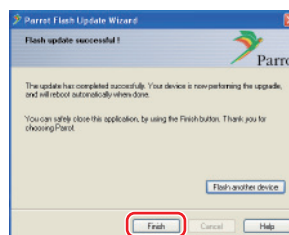
## 7 Ecrã Update in Progress



A mensagem “Updating” é apresentada no receptor de Navegação/Multimédia.

## 8 Ecrãs Flash Update Successful

Seleccione [Finish] para fechar o assistente Parrot Software Update Wizard.



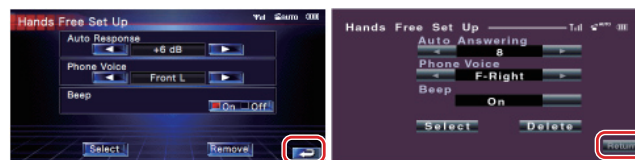
**Nota:** O processo de actualização da unidade Kenwood poderá demorar alguns minutos até estar concluída, mesmo depois de ter terminado o processo de actualização Flash.

## 9 Saia da actualização do firmware Bluetooth

Prima o botão return.



Prima o botão return.



A actualização de firmware está concluída quando a indicação “Now Downloading” desaparece. (Demora cerca de 90 segundos.)

**Cuidado:** O código PIN foi alterado para “0000”.

Se a mensagem “Now Downloading” ainda estiver a ser apresentada após 4 minutos, efectue os seguintes passos.

1. Desligue a ignição.
2. Aguarde mais de 20 segundos.
3. Ligue a ignição.
4. Aguarde mais de 90 segundos.
5. Verifique se o firmware foi actualizado.

**Cuidado:** O código PIN foi alterado para “1234”.

## Passo4: Verifique a versão do firmware do Bluetooth

Verifique se a versão do firmware foi correctamente actualizada na unidade Kenwood.

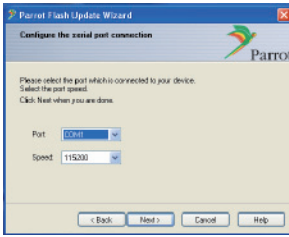
Consulte <Verifique a versão do firmware> (página 1).

A unidade Kenwood passa a incluir a versão necessária do firmware.

# Procedimento de actualização do firmware do Bluetooth Module

## Instruções para resolução de problemas

### Erros de ligação



Se o dongle Bluetooth não estiver introduzido, o ecrã à esquerda será apresentado.

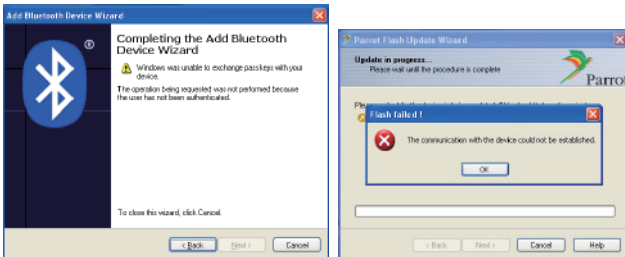
Certifique-se de que o dongle está ligado e funciona correctamente.

Se tiver erradamente seleccionado "Bluetooth virtual serial connection" na secção "Escolha o método de actualização", este ecrã será também apresentado.

Pressione o botão [Back].

(Consulte <Escolha o método de actualização> na página 3.)

### Erro da chave (PIN)



Se introduzir a chave (PIN) incorrecta ou esperar demasiado até introduzir a chave (PIN), será apresentado um erro de comunicação.

Pressione o botão [OK] na "Error Message" e, em seguida, pressione os botões [Back] nos ecrãs "Add Bluetooth Device Wizard" e "Parrot Flash Update Wizard". Repita os procedimentos em conformidade. (Consulte a secção <Introduza a chave (PIN)> na página 3.)

### Erro de comunicação Bluetooth

Se já tiver 5 dispositivos emparelhados com o seu produto de áudio Kenwood, não poderá estabelecer uma comunicação via Bluetooth com o PC.

Elimine um dos dispositivos da lista Bluetooth Paired Devices da unidade Kenwood.

### Falha da ligação telefónica

Se não puder ligar o telefone ao produto Kenwood após a actualização do firmware, elimine a unidade Kenwood do menu Bluetooth do telefone e repita o processo de emparelhamento. (Consulte o manual de instruções do fabricante do telemóvel.)