

Procedimento de actualização do firmware do Bluetooth Module

Precauções

- O ficheiro de actualização é diferente conforme o modelo. Consulte <Receptor de Navegação/Multimédia ligado> em <Modelos alvo> para ficar a saber quais os módulos para os quais é necessária actualização.
- Certifique-se de que estaciona o veículo num local seguro antes de proceder à actualização. Mantenha o motor a trabalhar para impedir que a bateria se esgote.
- Não desligue o motor nem a alimentação do receptor de Navegação/Multimédia enquanto estiver a proceder à actualização. A actualização não poderá ser efectuada correctamente e o receptor de Navegação/Multimédia poderá ficar inutilizado.

Nota: Tenha em atenção que as definições do receptor de Navegação/Multimédia, como os telefones emparelhados, as definições do utilizador ou as etiquetas de voz, serão apagadas após a conclusão da actualização.

Introdução

- Este documento descreve o procedimento e as precauções para a actualização do firmware do KCA-BT200 Bluetooth Module para ficar em conformidade com o telemóvel.
- Se ocorrer um erro durante a actualização do firmware, o KCA-BT200 Bluetooth Module poderá ficar inutilizado. Leia atentamente o procedimento e as precauções que se seguem antes de actualizar o firmware.

Verificar o firmware do telemóvel

Certifique-se de que o modelo do telemóvel a ligar está indicado em [Supported Cell-phone Model List].
Se, de momento, puder utilizar o telemóvel sem problemas, não precisa de actualizar o firmware.

Modelos alvo

Este actualizador pode ser utilizado para actualizar o firmware dos seguintes modelos.

KCA-BT200

Receptor de Navegação/Multimédia ligado

DDX5022, DDX5022Y, DDX5032, DDX5032M, DDX512, DDX52R, DDX7032, DDX7032M, DDX712, DNX5120, DNX512EX, DNX5220, DNX7120, DNX7220, DNX7320, KVT-50DVD, KVT-512, KVT-522DVD, KVT-522DVDY, KVT-532DVD, KVT-532DVIDM, DNX7320CN

Fluxo de trabalho

Preparação	Verifique a versão do firmware e o modelo do telemóvel a ligar, para confirmar se é necessária a actualização do firmware.
Passo1	Transfira o ficheiro de actualização do firmware e a ferramenta de actualização e, em seguida, instale a ferramenta de actualização.
Passo2	Inicie o receptor de Navegação/Multimédia para o processo de actualização.
Passo3	Inicie a ferramenta de actualização e transfira o ficheiro de actualização.
Passo4	Verifique se o firmware foi actualizado.

Verifique a versão do firmware

1 Visualize o ecrã Source Select

Pressione o botão [SRC].

2 Seleccionar STANDBY

Pressione o botão [STANDBY].



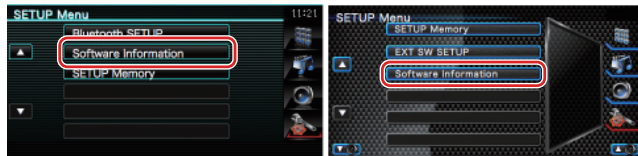
3 Entre no menu Setup

Pressione o botão [SETUP].



4 Visualize o ecrã Software Information

Pressione o botão [Software Information].



5 É apresentada a versão do firmware



Passo1: Antes de começar

São necessários os seguintes itens:

- PC com capacidade para Bluetooth ou um dongle USB Bluetooth.
- Ferramenta de actualização "Parrot Software Update Tool" (Pode ser transferida a partir do website da Kenwood).
- Ficheiro de actualização do firmware do Bluetooth Module (Pode ser transferido a partir do website da Kenwood).

Nota: O dongle Bluetooth pode ser um dispositivo USB Bluetooth multiusos e não precisa de ser de uma marca específica.

1 Transfira a "Parrot Software Update Tool"

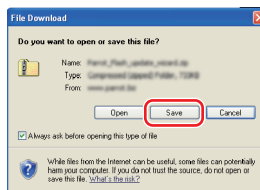
Faça copiar/colar da seguinte hiperligação:

<http://www.kenwood.com/bt/support/groupF/eng.html>

Selecione [► Download].

O assistente "Parrot Software Update Wizard" pode ser transferido.

Selecione [Save] para guardá-lo no Ambiente de trabalho do PC.



Recomendação para o sistema:

A ferramenta Parrot Software Update Tool precisa do Windows XP, Service Package 2 para ser executada.

2 Transfira o ficheiro de actualização do firmware Bluetooth

Selecione [► Download].

Selecione [Save] para guardá-lo no Ambiente de trabalho do PC.

Procedimento de actualização do firmware do Bluetooth Module

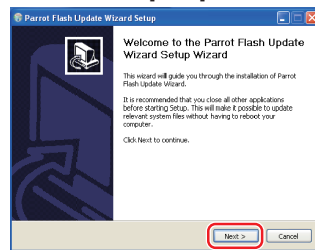
3 Instale o Software Update Wizard

3-1 Localize o ficheiro "BT-Updater.exe" e, em seguida, faça duplo clique.

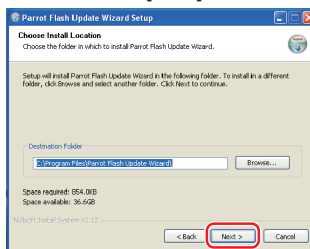


BT-Updater.exe

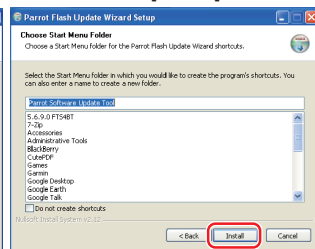
3-2 Selecciona [Next].



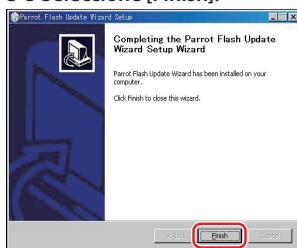
3-3 Selecciona [Next].



3-4 Selecciona [Install].



3-5 Selecciona [Finish].



Passo2: Inicie o receptor de Navegação/Multimédia para o processo de actualização

1 Visualize o ecrã Source Select

Pressione o botão [SRC].

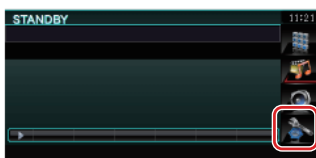
2 Selecciona STANDBY

Pressione o botão [STANDBY].

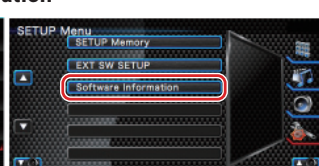
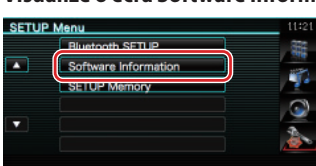


3 Entre no menu Setup

Pressione o botão [SETUP].

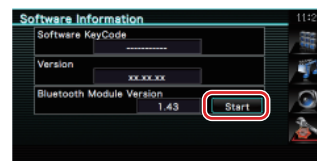


4 Visualize o ecrã Software Information

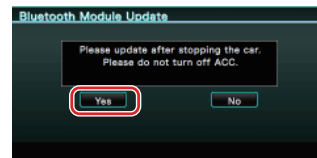


5 Abra a actualização do firmware do Bluetooth

Pressione o botão [Start].



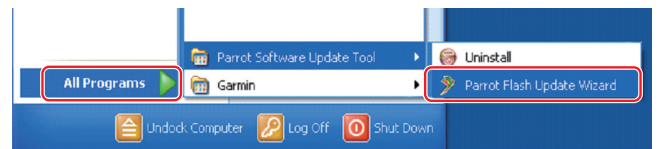
Pressione o botão [Yes].



É apresentada a mensagem "WAITING".

Passo3: Executar a ferramenta Software Update Tool

O assistente Parrot Software Update Wizard estará provavelmente localizado em [Todos os programas] no botão [Iniciar] no canto inferior esquerdo do ecrã do PC.

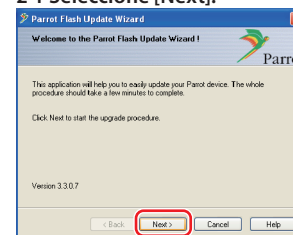


1 Execute o assistente Parrot Update Wizard

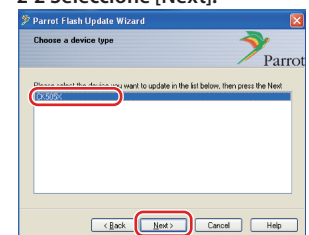
Selecione [Iniciar] > [Todos os programas] > [Parrot Software Update Tool] > [Parrot Flash Update Wizard].

2 Selecciona um ficheiro conforme indicado no ecrã

2-1 Selecciona [Next].

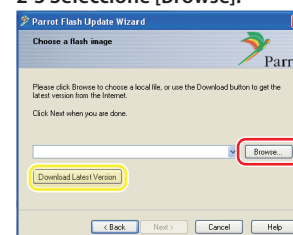


2-2 Selecciona [Next].

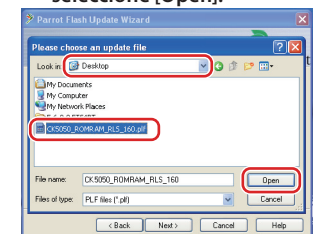


Nota: CK505X será o único item. Se não estiver realçado, realce-o e selecione [Next].

2-3 Selecciona [Browse].



2-4 Selecciona [Ambiente de trabalho] no menu de lista pendente. Selecciona <CK5050_ROMRAM_RLS_***.plf> e, em seguida, selecione [Open].

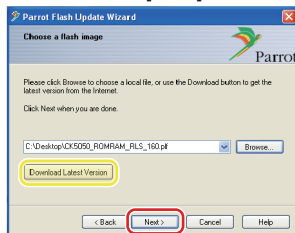


Cuidado: Não pressione [Download Latest Version].

Nota: "****" no nome do ficheiro indica a versão do firmware.

Procedimento de actualização do firmware do Bluetooth Module

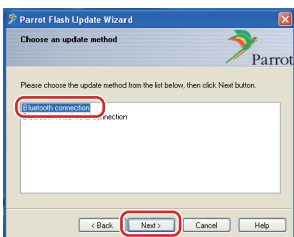
2-5 Seleccione [Next].



Cuidado: Não pressione [Download Latest Version].

3 Escolha o método de actualização

Realce a opção “Bluetooth connection” e, em seguida, seleccione [Next].



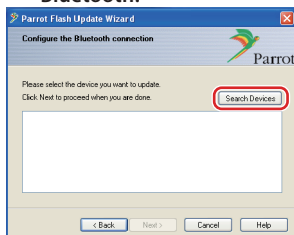
Se o PC for compatível com Bluetooth ou se tiver um dongle Bluetooth ligado ao computador, o ecrã à esquerda será apresentado.

Nota: Se este ecrã não for apresentado, consulte a secção de Resolução de problemas na página 4.

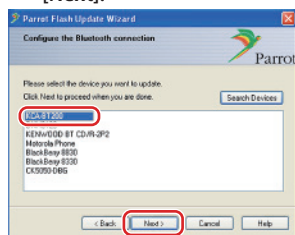
Cuidado: Não seleccione a opção “Bluetooth virtual serial connection”.

4 Pesquise o produto de áudio Kenwood a actualizar

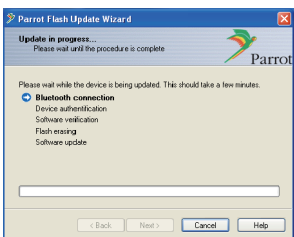
4-1 Seleccione [Search Devices] para apresentar uma lista dos dispositivos activados para Bluetooth.



4-2 Seleccione <KCA-BT200> e, em seguida, seleccione [Next].

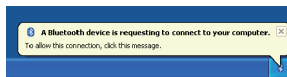


5 Estabeleça a ligação Bluetooth

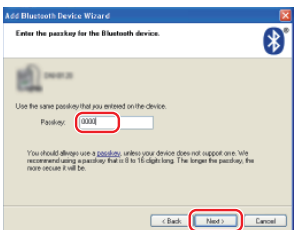


Após seleccionar o botão [Next], o ecrã à esquerda será apresentado.

Clique na mensagem de contexto apresentada no canto inferior direito do ecrã do PC. Certifique-se de que clica na parte da mensagem; não a feche.



6 Introduza a chave (PIN)



Este ecrã de aviso será apresentado automaticamente no PC para a introdução da chave.

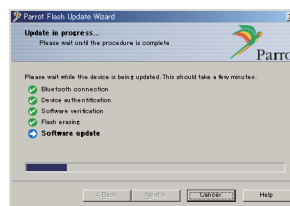
Nota 1: Este é o mesmo PIN utilizado para emparelhar o telemóvel com o receptor de Navegação/Multimédia. Se não tiver indicado um PIN pessoal, pode utilizar o predefinido. Predefinição = “0000” ou “1234”.

Nota 2: Se ocorrer um erro após a introdução do PIN, verifique o PIN no ecrã Bluetooth Menu Screen.

Nota: Consulte as instruções de Resolução de problemas.

Nota: Este processo de actualização demorará cerca de 2 – 3 minutos. Não desligue a alimentação da unidade durante o procedimento de actualização.

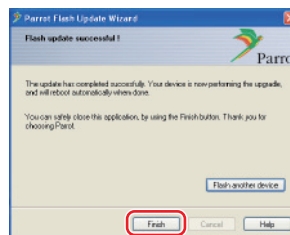
7 Ecrã Update in Progress



A mensagem “Updating” é apresentada no receptor de Navegação/Multimédia.

8 Ecrãs Flash Update Successful

Seleccione [Finish] para fechar o assistente Parrot Software Update Wizard.



Nota: O processo de actualização da unidade Kenwood poderá demorar alguns minutos até estar concluída, mesmo depois de ter terminado o processo de actualização Flash.

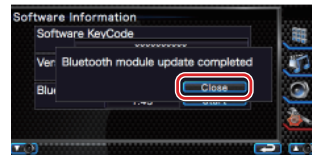
9 Conclua a actualização do firmware

Reinicie o receptor de Navegação/Multimédia

Em cerca de 30 segundos, é apresentada a mensagem “Updating”.

Em seguida, o receptor é reiniciado automaticamente. Aguarde até que o receptor tenha reiniciado totalmente (cerca de 70 segundos).

Saia da actualização do firmware Bluetooth Pressione o botão [Close].



Cuidado: O código PIN foi alterado para “0000”. Volte a definir o código PIN em “PIN EDIT” / “PIN Code Edit” no Menu.

Se a mensagem “Updating” ainda estiver a ser apresentada após 4 minutos, efectue os seguintes passos.

1. Desligue a ignição.
2. Aguarde mais de 20 segundos.
3. Ligue a ignição.
4. Aguarde mais de 90 segundos.
5. Verifique se o firmware foi actualizado.

Cuidado: O código PIN foi alterado para “1234”. Volte a definir o código PIN em “PIN EDIT” / “PIN Code Edit” no Menu.

Passo4: Verifique a versão do firmware do Bluetooth

Verifique se a versão do firmware foi correctamente actualizada na unidade Kenwood.

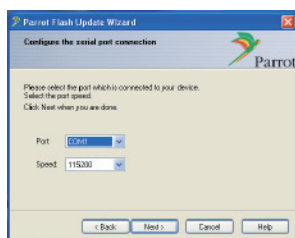
Consulte <Verifique a versão do firmware> (página 1).

A unidade Kenwood passa a incluir a versão necessária do firmware.

Procedimento de actualização do firmware do Bluetooth Module

Instruções para resolução de problemas

Erros de ligação



Se o dongle Bluetooth não estiver introduzido, o ecrã à esquerda será apresentado.

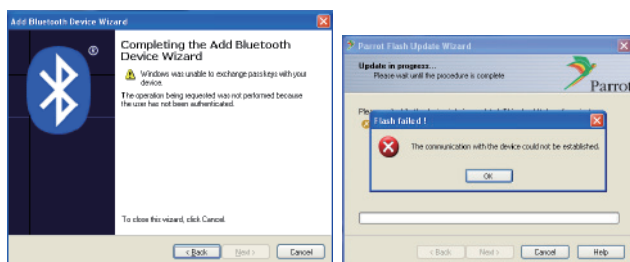
Certifique-se de que o dongle está ligado e funciona correctamente.

Se tiver erradamente seleccionado “Bluetooth virtual serial connection” na secção “Escolha o método de actualização”, este ecrã será também apresentado.

Pressione o botão [Back].

(Consulte <Escolha o método de actualização> na página 3.)

Erro da chave (PIN)



Se introduzir a chave (PIN) incorrecta ou esperar demasiado até introduzir a chave (PIN), será apresentado um erro de comunicação.

Pressione o botão [OK] na “Error Message” e, em seguida, pressione os botões [Back] nos ecrãs “Add Bluetooth Device Wizard” e “Parrot Flash Update Wizard”. Repita os procedimentos em conformidade. (Consulte a secção <Introduza a chave (PIN)> na página 3.)

Erro de comunicação Bluetooth

Se já tiver 5 dispositivos emparelhados com o seu produto de áudio Kenwood, não poderá estabelecer uma comunicação via Bluetooth com o PC.

Elimine um dos dispositivos da lista Bluetooth Paired Devices da unidade Kenwood.

Falha da ligação telefónica

Se não puder ligar o telefone ao produto Kenwood após a actualização do firmware, elimine a unidade Kenwood do menu Bluetooth do telefone e repita o processo de emparelhamento. (Consulte o manual de instruções do fabricante do telemóvel.)