

إجراءات تحديث البرنامج الثابت لوحدة تقنية البلوتوث

تدابير وقائية

- تختلف ملفات التحديث حسب الطراز. ارجع إلى «راديو الوسائط المتعددة/الملاحة الموصولة» الموجودة في «الطرز المطلوبة» للطرز التي يلزم تحديثها.
- تأكد من إيقاف المركبة في مكان انتظار آمن قبل إجراء التحديث. احرص على أن يكون المحرك قيد التشغيل لتفادي نفاذ شحن البطارية.
- لا تقم بإيقاف تشغيل المحرك أو زر تشغيل راديو الوسائط المتعددة/الملاحة أثناء التحديث. يتعذر إجراء التحديث بشكل صحيح وربما يصبح راديو الوسائط المتعددة/الملاحة غير قابل للاستخدام.

ملاحظة: يرجى الانتباه إلى أنه سيتم مسح الإعدادات الموجودة على راديو الوسائط المتعددة/الملاحة لديك أيضاً حتى يستكمل التحديث. كإعدادات «الهواتف المزدوجة» أو «إعدادات المستخدم» أو «علامات الصوت».

مقدمة

- يصف هذا المستند الإجراءات والتدابير الوقائية الخاصة بترقية البرنامج الثابت لوحدة تقنية البلوتوث طراز KCA-BT200 كي تتطابق مع هاتفك الخليوي.
- إذا حدث خطأ أثناء تحديث البرنامج الثابت، فقد تصبح وحدة تقنية البلوتوث طراز KCA-BT200 غير قابلة للاستخدام بعد ذلك.
- تأكد من قراءة الإجراءات والتدابير الوقائية التالية بعناية قبل إجراء تحديث البرنامج الثابت.

التحقق من البرنامج الثابت للهاتف الخليوي

تأكد من أن توصيل طراز الهاتف الخليوي يرد في «قائمة طراز هاتف خليوي مدعوم». في حالة تمكنك من استخدام هاتفك الخليوي بلا مشكلات في الوقت الحالي، فليست بحاجة إلى تحديث البرنامج الثابت.

الطرز المطلوبة

يمكن استخدام برنامج التحديث هذا لتحديث البرنامج الثابت للطرز التالية.

KCA-BT200

راديو الوسائط المتعددة/الملاحة الموصول

DDX5022, DDX5022Y, DDX5032, DDX5032M, DDX512, DDX52RY, DDX7032, DDX7032M, DDX712, DNX5120, DNX512EX, DNX5220, DNX7120, DNX7220, DNX7320, KVT-50DVDRY, KVT-512, KVT-522DVD, KVT-522DVDY, KVT-532DVD, KVT-532DVD, DNX7320CN

تدبير العمل

- | |
|----------|
| الإعداد |
| الخطوة 1 |
| الخطوة 2 |
| الخطوة 3 |
| الخطوة 4 |
- تحقق من إصدار البرنامج الثابت وتوصيل طراز الهاتف الخليوي للتأكد من أنه يلزم تحديث برامج ثابتة أم لا.
 - قم بتنزيل ملف تحديث البرنامج الثابت وأداة التحديث. ثم قم بتنصيب أداة التحديث.
 - ابدأ تشغيل راديو الوسائط المتعددة/الملاحة لديك لإجراء عملية التحديث.
 - قم بتنشغيل أداة التحديث ثم انقل ملف التحديث.
 - تحقق من أنه قد تم تحديث البرنامج الثابت.

التحقق من إصدار البرنامج الثابت

1 عرض شاشة اختيار المصدر

اضغط على الزر [SRC].

2 اختر وضع الاستعداد

اضغط على الزر [STANDBY].



3 إدخال قائمة الإعداد
اضغط على الزر [SETUP].



4 عرض شاشة معلومات البرنامج

اضغط على الزر [Software Information].



5 يظهر إصدار البرنامج الثابت



الخطوة 1: ما قبل بدء التشغيل

تحتاج إلى العناصر التالية:

- كمبيوتر شخصي مزود بإمكانية بلوتوث أو محول ملحق USB لبلوتوث.
- أداة تحديث "أداة Parrot لتحديث البرامج" (قابلة للتنزيل من موقع الويب الخاص بشركة Kenwood).
- ملف تحديث البرنامج الثابت لوحدة تقنية البلوتوث (قابل للتنزيل من موقع الويب الخاص بشركة Kenwood).
- ملاحظة: من الممكن أن المحول الملحق للبلوتوث جهاز USB للبلوتوث مستخدم لجميع الأغراض وليس بالضرورة أن يكون ذا علامة تجارية معينة.

1 تنزيل "أداة Parrot لتحديث البرامج"

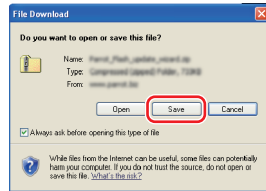
يرجى نسخ الرابط التالي ولصقه:

<http://www.kenwood.com/bt/support/groupF/eng.html>

اختر [Download].

يمكن تنزيل "معالج Parrot لتنزيل البرامج".

اختر [Save] لحفظه على سطح المكتب على الكمبيوتر الشخصي.



التوصية الخاصة بالنظام:

تتطلب أداة Parrot لتحديث البرامج تشغيل Windows XP, Service Package 2

2 تنزيل ملف تحديث البرنامج الثابت للبلوتوث

اختر [Download].

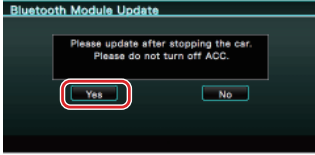
اختر [Save] لحفظه على سطح المكتب على الكمبيوتر الشخصي.

إجراءات تحديث البرنامج الثابت لوحدة تقنية البلوتوث

٥ فتح تحديث البرنامج الثابت للبلوتوث
اضغط على الزر [Start].



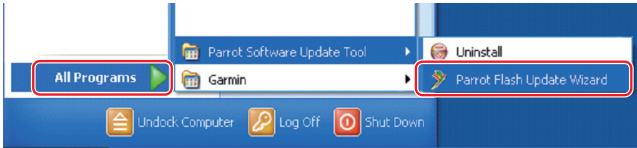
اضغط على الزر [Yes].



يتم ظهور "قيد الانتظار".

الخطوة ٣: بدء تشغيل أداة تحديث البرنامج

يحتمل أن يقع معالج Parrot لتحديث البرامج في [All Programs] أسفل الزر [Start] يسار
أسفل شاشة الكمبيوتر الشخصي لديك.

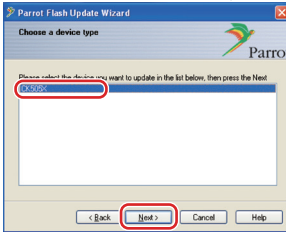


١ بدء تشغيل معالج Parrot للتحديث

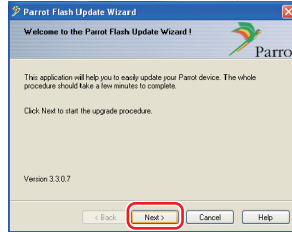
اختر [Start] < [All Programs] < [Parrot Software Update Tool] < [Parrot Flash Update Wizard].

٢ اختيار ملف وفقاً لما تنص عليه الشاشة

٢-١ اختر [Next].

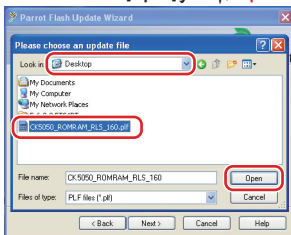


٢-٢ اختر [Next].



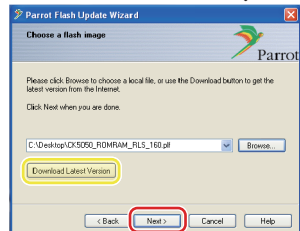
ملاحظة: سيكون CK505X هو العنصر
الوحيد في حالة عدم تظليله. قم بتظليله
ثم اختر [Next].

٢-٤ اختر [Desktop] من القائمة المنسدلة.
اختر > CK5050_ROMRAM_RLS_160.plf
ثم اختر [Open].



ملاحظة: تشير العلامة ***** الموجودة على
اسم الملف إلى إصدار البرنامج الثابت.

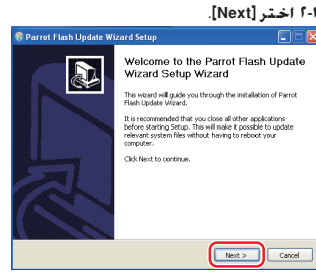
٢-٥ اختر [Next].



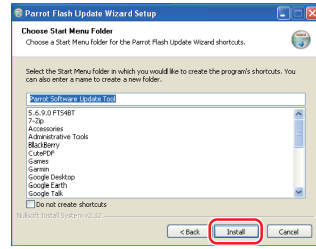
تحذير: تجنب الضغط على
[Download Latest Version].

٣ تثبيت معالج تحديث البرامج

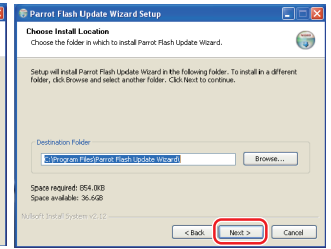
١-٢ استعد ملف "BT-Updater.exe" ، انقر
نقرًا مزدوجًا فوقه.



٢-٤ اختر [Install].



٢-٣ اختر [Next].



٢-٥ اختر [Finish].



الخطوة ٢: ابدأ تشغيل راديو الوسائط المتعددة/الملاحة لديك لإجراء عملية التحديث

١ عرض شاشة اختيار المصدر

اضغط على الزر [SRC].

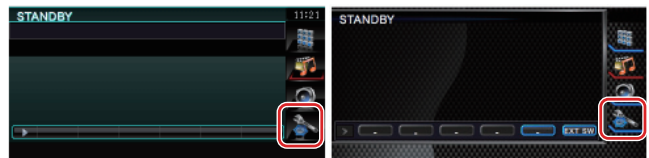
٢ اختر وضع الاستعداد

اضغط على الزر [STANDBY].



٣ إدخال قائمة الإعداد

اضغط على الزر [SETUP].



٤ عرض شاشة معلومات البرنامج



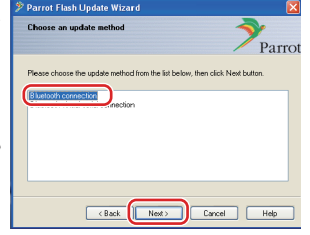
إجراءات تحديث البرنامج الثابت لوحدة تقنية البلوتوث

٣ اختر طريقة التحديث

قم بتظليل الخيار "توصيل البلوتوث"، ثم اختر [Next].

إذا كان الكمبيوتر الشخصي لديك يتوافق مع البلوتوث أو لديك ملحق محمول بلوتوث يتصل قابسه بالكمبيوتر، فسيتم عرض الشاشة التي على اليسار.

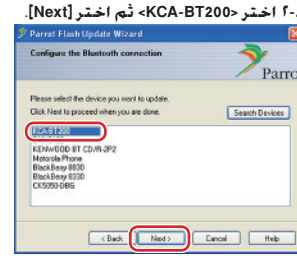
ملاحظة: إذا لم يتم عرض هذه الشاشة، فعليك مراجعة قسم "إصلاح الأعطال" الوارد في الصفحة ٤.



تحذير: تجنب اختيار الخيار "توصيل التسلسل المرئي للبلوتوث".

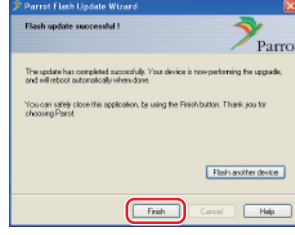
٤ البحث عن منتجات الصوتيات الخاصة بشركة Kenwood المطلوب تحديثها

١-٤ اختر [Search Devices] لعرض قائمة بجهاز ذي بلوتوث ممكن.



٨ نوافذ نجاح تحديث Flash

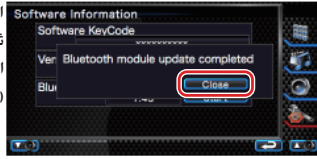
اختر [Finish] لإغلاق معالج Parrot لتحديث البرامج.



ملاحظة: قد تستغرق عملية التحديث على وحدة Kenwood لديك بضع دقائق إلى أن تكتمل حتى بعد إنهائك لعملية تحديث Flash.

٩ اكتمال تحديث البرنامج الثابت

الخروج من تحديث البرنامج الثابت للملحاحة
إعادة تشغيل راديو الوسائط المتعددة/الملحاحة
خلال ٣٠ ثانية تقريباً، يتم عرض "جار التحديث".

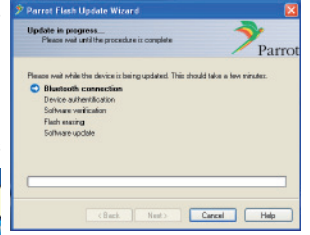


ثم تتم إعادة تشغيل الراديو تلقائياً. انتظر إلى أن تتم إعادة تشغيل الراديو نهائياً (حوالي ٧٠ ثانية).

٥ إنشاء توصيل البلوتوث

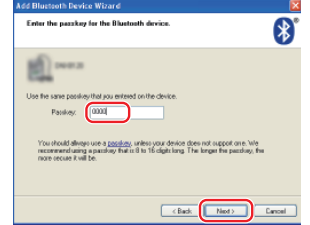
بعد اختيار الزر [Next] سيتم عرض الشاشة الموضحة على اليسار.

انقر فوق الرسالة المنبثقة التي يتم عرضها أسفل يمين شاشة الكمبيوتر الشخصي. تأكد من النقر فوق جزء الرسالة: لا تغلقها.



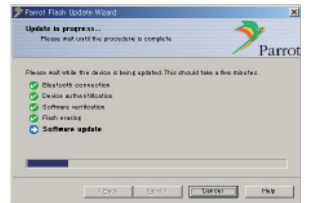
٦ إدخال مفتاح المرور (PIN)

سيتم عرض شاشة المطالبة تلقائياً على الكمبيوتر الشخصي لإدخال مفتاح المرور. ملاحظة ١: هذا هو PIN ذاته الذي استخدمته في مزاجة هاتفك الخليوي مع راديو الوسائط المتعددة/الملحاحة لديك. في حالة عدم إنشاء PIN شخصي، يمكنك استخدام الافتراضي = "0000" أو "1234". ملاحظة ٢: إذا حدث خطأ بعد إدخال PIN، فتتحقق منه في شاشة قائمة البلوتوث. ملاحظة: راجع إرشادات إصلاح الأعطال.



ملاحظة: ستستغرق عملية التحديث هذه فترة تتراوح بين ٢ - ٣ دقائق. تجنب فصل التيار الكهربائي عن الوحدة خلال إجراء التحديث.

٧ تحديث نافذة التقدم



يتم عرض "جار التحديث" على راديو الوسائط المتعددة/الملحاحة.

تحذير: تم تغيير رمز PIN إلى "0000". لذا قم بتحديد رمز PIN مرة أخرى في "PIN EDIT"/"Code Edit" في القائمة.

إذا ظلت "جار التحديث" مستمرة في الظهور حتى بعد مرور ٤ دقائق، فيرجى اتخاذ الخطوات التالية.

١. قم بإيقاف تشغيل مفتاح التشغيل.
٢. انتظر لمدة تزيد عن ٢٠ ثانية.
٣. قم بتشغيل مفتاح التشغيل.
٤. انتظر لمدة تزيد عن ٩٠ ثانية.
٥. تحقق من أنه قد تم تحديث البرنامج الثابت.

تحذير: تم تغيير رمز PIN إلى "1234". لذا قم بتحديد رمز PIN مرة أخرى في "PIN EDIT"/"Code Edit" في القائمة.

الخطوة ٤: التحقق من إصدار البرنامج الثابت للبلوتوث

تحقق من أنه قد تم تحديث إصدار البرنامج الثابت في وحدة Kenwood بنجاح. راجع «التحقق من إصدار البرنامج الثابت» في (الصفحة ١).

تتضمن وحدة Kenwood لديك الآن إصدار البرنامج الثابت المطلوب.

إجراءات تحديث البرنامج الثابت لوحدة تقنية البلوتوث

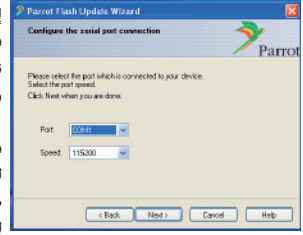
إرشادات إصلاح الأعطال

أخطاء التوصيل

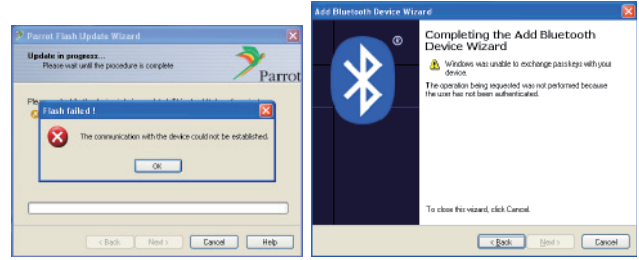
إذا لم يتم توصيل قابس ملحق محمول البلوتوث، فسيتم عرض الشاشة التي على اليسار، تأكد من أنه تم توصيل قابس ملحق المحمول وأنه يعمل بشكل سليم.

في حالة اختيار "التوصيل التسلسلي الظاهري للبلوتوث" عن غير قصد، في القسم "اختيار طريقة التحديث"، فسيتم عرض هذه الشاشة. اضغط على الزر [Back].

(راجع «اختيار طريقة التحديث» الواردة في الصفحة رقم ٣).



خطأ في مفتاح المرور (PIN)



في حالة إدخال مفتاح مرور (PIN) خاطئ، أو الانتظار لفترة طويلة قبل إدخاله، يتم عرض خطأ في الاتصال.

اضغط على الزر [OK] الموجود على "رسالة الخطأ". ثم اضغط على الأزرار [Back] الموجودة على "إضافة معالج جهاز بلوتوث" ثم على الشاشة "معالج Parrot لتحديث Flash". وهكذا كرر الإجراءات ذاتها. (انظر الموضوع «إدخال مفتاح المرور (PIN)» الوارد في صفحة ٣).

خطأ في توصيل البلوتوث

إذا كان لديك بالفعل ٥ أجهزة مقترنة بمنتهج صوتيات Kenwood، فلن تتمكن من التوصيل عبر البلوتوث من الكمبيوتر الشخصي. يرجى إلغاء أحد الأجهزة من قائمة أجهزة البلوتوث المزودة الموجودة على وحدة Kenwood.

فشل توصيل الهاتف

إذا لم تتمكن من توصيل هاتفك بمنتهج Kenwood بعد تحديث البرنامج الثابت، فقم بإلغاء وحدة Kenwood الموجودة في قائمة هاتف البلوتوث ثم أجر عملية المزاوجة مرة أخرى. (راجع دليل التشغيل الخاص بالجهة المصنعة للهاتف الخليوي).