

# Procedimento de actualização do firmware do Bluetooth Module

## Precauções

- O ficheiro de actualização é diferente conforme o modelo. Consulte <Unidade de controlo conectada> em <Modelos alvo> para ficar a saber quais os módulos para os quais é necessária actualização.
- Certifique-se de que estaciona o veículo num local seguro antes de proceder à actualização. Mantenha o motor a trabalhar para impedir que a bateria se esgote.
- Não desligue o motor nem a alimentação do receptor de CD enquanto estiver a proceder à actualização. A actualização não poderá ser efectuada correctamente e o receptor de CD poderá ficar inutilizado.

**Nota:** Tenha em atenção que as definições do receptor de CD, como os telefones emparelhados, as definições do utilizador ou as etiquetas de voz, serão apagadas após a conclusão da actualização.

## Introdução

- Este documento descreve o procedimento e as precauções para a actualização do firmware do KCA-BT200 Bluetooth Module para ficar em conformidade com o telemóvel.
- Se ocorrer um erro durante a actualização do firmware, o KCA-BT200 Bluetooth Module poderá ficar inutilizado. Leia atentamente o procedimento e as precauções que se seguem antes de actualizar o firmware.

## Verificar o firmware do telemóvel

Certifique-se de que o modelo do telemóvel a ligar está indicado em [Supported Cell-phone Model List]. Se, de momento, puder utilizar o telemóvel sem problemas, não precisa de actualizar o firmware.

## Modelos alvo

Este actualizador pode ser utilizado para actualizar o firmware dos seguintes modelos.

KCA-BT200

Receptor de CD ligado

### Grupo D-1

DPX-MP6110U, DPX-U70, DPX303, DPX313, DPX503, DPX503U, I-K7, KDC-MP538U, KDC-MP6039, KDC-MP638U, KDC-MP6539U, KDC-MP738U, KDC-MP8090U, KDC-MP9090U, KDC-W6041U, KDC-W6141UY, KDC-W6541U, KDC-W6641UY, KDC-W7041U, KDC-W7141UY, KDC-W7541U, KDC-W7541UY, KDC-X592, KDC-X692, KDC-X7009U, KDC-X792, KDC-X8009U, U737

### Grupo D-2

KDC-MP242, KDC-MP342U, KDC-MP443, KDC-MP5043U, KDC-MP543U, KDC-W3544W, KDC-W4544U, KDC-W4644U

## Fluxo de trabalho

Preparação	Verifique a versão do firmware e o modelo do telemóvel a ligar, para confirmar se é necessária a actualização do firmware.
Passo1	Transfira o ficheiro de actualização do firmware e a ferramenta de actualização e, em seguida, instale a ferramenta de actualização.
Passo2	Inicie o receptor de CD para o processo de actualização.
Passo3	Inicie a ferramenta de actualização e transfira o ficheiro de actualização.
Passo4	Verifique se o firmware foi actualizado.

## Verifique a versão do firmware

### 1 Selecione STANDBY

Pressione o botão [SRC].

Selecione o mostrador "STANDBY".

### 2 Entre em modo Menu

D-1: Pressione o botão [FNC]. Rode o botão Controlo para seleccionar "MENU" e, em seguida, pressione o botão Controlo.

D-2: Pressione o botão [MENU] durante pelo menos 1 segundo. É apresentado "MENU".

### 3 Selecione a actualização do firmware Bluetooth

D-1: Rode o botão Controlo para seleccionar "BT F/W Update" e, em seguida, pressione o botão Controlo durante pelo menos 1 segundo.

D-2: Pressione o botão [FM+] ou [AM-] para seleccionar "BT FW UP" e, em seguida, pressione o botão [AUD] durante pelo menos 1 segundo.

Aparece a versão de firmware.

### 4 Saia do modo de actualização de firmware Bluetooth

D-1: Pressione o botão [FNC].

D-2: Pressione o botão [MENU].

## Passo1: Antes de começar

São necessários os seguintes itens:

- PC com capacidade para Bluetooth ou um dongle USB Bluetooth.
- Ferramenta de actualização "Parrot Software Update Tool" (Pode ser transferida a partir do website da Kenwood).
- Ficheiro de actualização do firmware do Bluetooth Module (Pode ser transferido a partir do website da Kenwood).

**Nota:** O dongle Bluetooth pode ser um dispositivo USB Bluetooth multiusos e não precisa de ser de uma marca específica.

### 1 Transfira a "Parrot Software Update Tool"

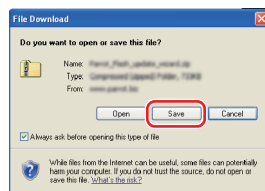
Faça copiar/colar da seguinte hiperligação:

<http://www.kenwood.com/bt/support/groupD/eng.html>

Selecione [► Download].

O assistente "Parrot Software Update Wizard" pode ser transferido.

Selecione [Save] para guardá-lo no Ambiente de trabalho do PC.



**Recomendação para o sistema:**

A ferramenta Parrot Software Update Tool precisa do Windows XP, Service Package 2 para ser executada.

### 2 Transfira o ficheiro de actualização do firmware Bluetooth

Selecione [► Download].

Selecione [Save] para guardá-lo no Ambiente de trabalho do PC.

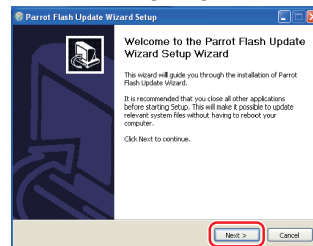
### 3 Instale o Software Update Wizard

3-1 Localize o ficheiro "BT-Updater.exe" e, em seguida, faça duplo clique.



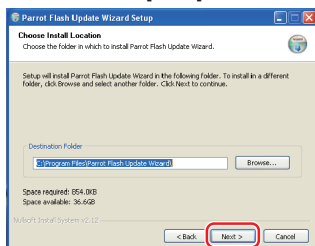
BT-Updater.exe

3-2 Selecione [Next].

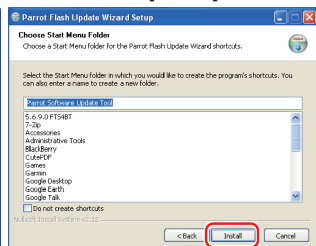


# Procedimento de actualização do firmware do Bluetooth Module

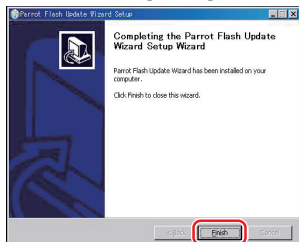
## 3-3 Seleccione [Next].



## 3-4 Seleccione [Install].



## 3-5 Seleccione [Finish].



## Passo2: Inicie o receptor de CD para o processo de actualização

### 1 Seleccione STANDBY

Pressione o botão [SRC].  
Selecione o mostrador "STANDBY".

### 2 Entre em modo Menu

D-1: Pressione o botão [FNC]. Rode o botão Controlo para seleccionar "MENU" e, em seguida, pressione o botão Controlo.  
D-2: Pressione o botão [MENU] durante pelo menos 1 segundo.  
É apresentado "MENU".

### 3 Seleccione a actualização do firmware Bluetooth

D-1: Rode o botão Controlo para seleccionar "BT F/W Update" e, em seguida, pressione o botão Controlo durante pelo menos 1 segundo.  
D-2: Pressione o botão [FM+] ou [AM-] para seleccionar "BT FW UP" e, em seguida, pressione o botão [AUD] durante pelo menos 1 segundo.

Aparece a versão de firmware.

### 4 Introduza o modo de actualização de firmware Bluetooth

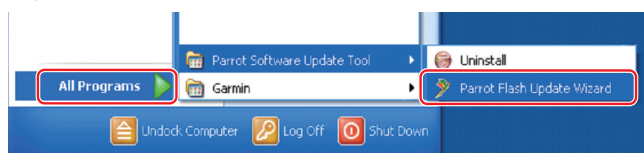
D-1: Pressione o botão Controlo durante pelo menos 1 segundo.  
D-2: Pressione o botão [AUD].

### 5 Abra a actualização do firmware do Bluetooth

D-1: Rode o botão de controlo para seleccionar "YES", e depois prima o botão de controlo.  
D-2: Prima o botão [▶▶] para seleccionar "Y" e, em seguida, prima o botão [AUD].  
É apresentado "Update Ready"/"READY".

## Passo3: Executar a ferramenta Software Update Tool

O assistente Parrot Software Update Wizard estará provavelmente localizado em [Todos os programas] no botão [Iniciar] no canto inferior esquerdo do ecrã do PC.

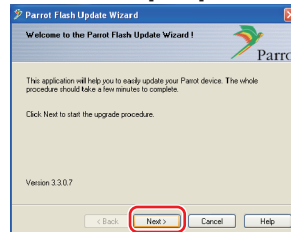


### 1 Execute o assistente Parrot Update Wizard

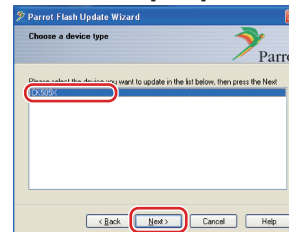
Selecione [Iniciar] > [Todos os programas] > [Parrot Software Update Tool] > [Parrot Flash Update Wizard].

## 2 Seleccione um ficheiro conforme indicado no ecrã

### 2-1 Seleccione [Next].

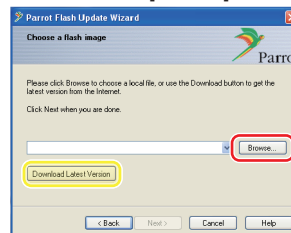


### 2-2 Seleccione [Next].



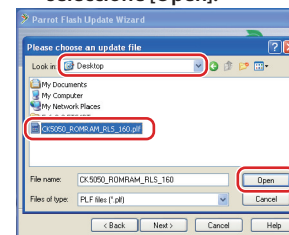
**Nota:** CK505X será o único item. Se não estiver realçado, realce-o e seleccione [Next].

### 2-3 Seleccione [Browse].



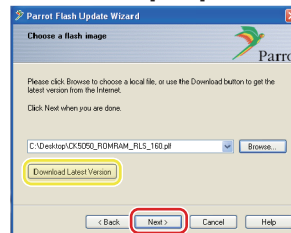
**Cuidado:** Não pressione [Download Latest Version].

**2-4 Seleccione [Ambiente de trabalho] no menu de lista pendente. Seleccione <CK5050\_ROMRAM\_RLS\_\*\*\*.pfl> e, em seguida, seleccione [Open].**



**Nota:** "\*\*\*" no nome do ficheiro indica a versão do firmware.

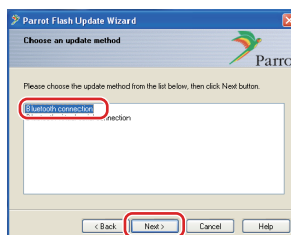
### 2-5 Seleccione [Next].



**Cuidado:** Não pressione [Download Latest Version].

## 3 Escolha o método de actualização

Realce a opção "Bluetooth connection" e, em seguida, seleccione [Next].



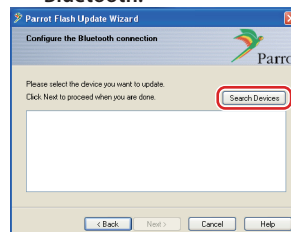
Se o PC for compatível com Bluetooth ou se tiver um dongle Bluetooth ligado ao computador, o ecrã à esquerda será apresentado.

**Nota:** Se este ecrã não for apresentado, consulte a secção de Resolução de problemas na página 3.

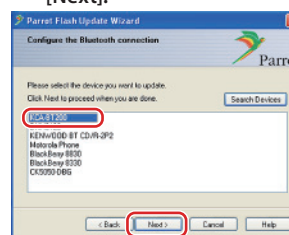
**Cuidado:** Não seleccione a opção "Bluetooth virtual serial connection".

## 4 Pesquise o produto de áudio Kenwood a actualizar

**4-1 Seleccione [Search Devices]** para apresentar uma lista dos dispositivos activados para Bluetooth.

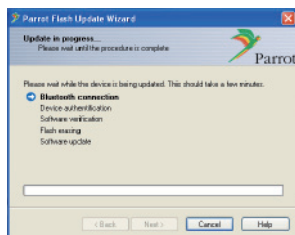


**4-2 Seleccione <KCA-BT200>** e, em seguida, seleccione [Next].



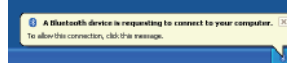
# Procedimento de actualização do firmware do Bluetooth Module

## 5 Estabeleça a ligação Bluetooth

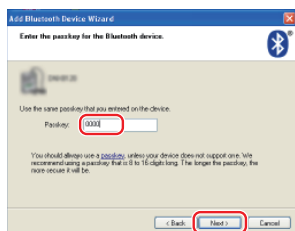


Após seleccionar o botão [Next], o ecrã à esquerda será apresentado.

Clique na mensagem de contexto apresentada no canto inferior direito do ecrã do PC. Certifique-se de que clica na parte da mensagem; não a feche.



## 6 Introduza a chave (PIN)



Este ecrã de aviso será apresentado automaticamente no PC para a introdução da chave.

**Nota 1:** Este é o mesmo PIN utilizado para emparelhar o telemóvel com o receptor de CD. Se não tiver indicado um PIN pessoal, pode utilizar o predefinido.

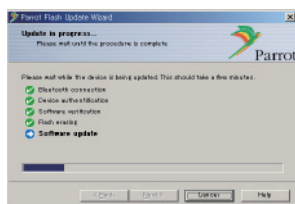
Predefinição = "0000" ou "1234".

**Nota 2:** Se ocorrer um erro após a introdução do PIN, verifique-o em "PIN EDIT" / "PIN Code Edit" no Menu.

**Nota:** Consulte as instruções de Resolução de problemas.

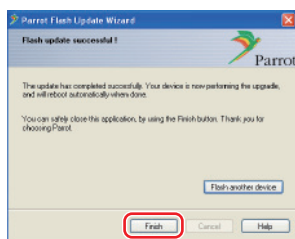
**Nota:** Este processo de actualização demorará cerca de 2 – 3 minutos. Não desligue a alimentação da unidade durante o procedimento de actualização.

## 7 Ecrã Update in Progress



## 8 Ecrãs Flash Update Successful

Selecione [Finish] para fechar o assistente Parrot Software Update Wizard.



**Nota:** O processo de actualização da unidade Kenwood poderá demorar alguns minutos até estar concluída, mesmo depois de ter terminado o processo de actualização Flash.

## 9 Saia do modo de actualização do firmware Bluetooth do receptor de CD

É apresentada a mensagem "Updating" e, em seguida, muda para "Complete". (Demora cerca de 90 segundos.)

**D-1:** Pressione o botão [FNC].

**D-2:** Pressione o botão [MENU].

**Cuidado:** O código PIN foi alterado para "0000". Volte a definir o código PIN em "PIN EDIT" / "PIN Code Edit" no Menu.

Se a mensagem "Updating" ainda estiver a ser apresentada após 4 minutos, efectue os seguintes passos.

1. Desligue a ignição.

2. Aguarde mais de 20 segundos.

3. Ligue a ignição.

4. Aguarde mais de 90 segundos.

5. Verifique se o firmware foi actualizado.

**Cuidado:** O código PIN foi alterado para "1234". Volte a definir o código PIN em "PIN EDIT" / "PIN Code Edit" no Menu.

## Passo4: Verifique a versão do firmware do Bluetooth

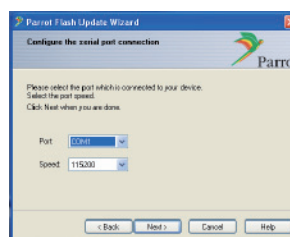
Verifique se a versão do firmware foi correctamente actualizada na unidade Kenwood.

Consulte <Verifique a versão do firmware> (página 1).

A unidade Kenwood passa a incluir a versão necessária do firmware.

## Instruções para resolução de problemas

### Erros de ligação



Se o dongle Bluetooth não estiver introduzido, o ecrã à esquerda será apresentado.

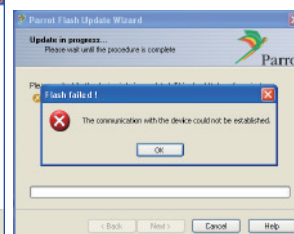
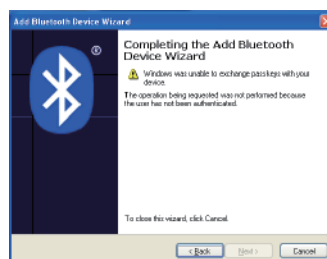
Certifique-se de que o dongle está ligado e funciona correctamente.

Se tiver erradamente seleccionado "Bluetooth virtual serial connection" na secção "Escolha o método de actualização", este ecrã será também apresentado.

Pressione o botão [Back].

(Consulte <Escolha o método de actualização> na página 2.)

### Erro da chave (PIN)



Se introduzir a chave (PIN) incorrecta ou esperar demasiado até introduzir a chave (PIN), será apresentado um erro de comunicação.

Pressione o botão [OK] na "Error Message" e, em seguida, pressione os botões [Back] nos ecrãs "Add Bluetooth Device Wizard" e "Parrot Flash Update Wizard". Repita os procedimentos em conformidade. (Consulte a secção <Introduza a chave (PIN)> na página 3.)

### Erro de comunicação Bluetooth

Se já tiver 5 dispositivos emparelhados com o seu produto de áudio Kenwood, não poderá estabelecer uma comunicação via Bluetooth com o PC.

Elimine um dos dispositivos da lista Bluetooth Paired Devices da unidade Kenwood.

### Falha da ligação telefónica

Se não puder ligar o telefone ao produto Kenwood após a actualização do firmware, elimine a unidade Kenwood do menu Bluetooth do telefone e repita o processo de emparelhamento. (Consulte o manual de instruções do fabricante do telemóvel.)