

Procedimento de actualização do firmware do Bluetooth Module

Precauções

- O ficheiro de actualização é diferente conforme o modelo. Consulte <Modelos alvo> para ficar a saber quais os módulos para os quais é necessária actualização.
- Certifique-se de que estaciona o veículo num local seguro antes de proceder à actualização. Mantenha o motor a trabalhar para impedir que a bateria se esgote.
- Não desligue o motor nem a alimentação do receptor de CD enquanto estiver a proceder à actualização. A actualização não poderá ser efectuada correctamente e o receptor de CD poderá ficar inutilizado.

Nota: Tenha em atenção que as definições do receptor de CD, como os telefones emparelhados, as definições do utilizador ou as etiquetas de voz, serão apagadas após a conclusão da actualização.

Introdução

- Este documento descreve o procedimento e as precauções para a actualização do firmware do Bluetooth Module para ficar em conformidade com o telemóvel.
- Se ocorrer um erro durante a actualização do firmware, o Bluetooth Module poderá ficar inutilizado. Leia atentamente o procedimento e as precauções que se seguem antes de actualizar o firmware.

Verificar o firmware do telemóvel

Certifique-se de que o modelo do telemóvel a ligar está indicado em [Supported Cell-phone Model List]. Se, de momento, puder utilizar o telemóvel sem problemas, não precisa de actualizar o firmware.

Modelos alvo

Este actualizador pode ser utilizado para actualizar o firmware dos seguintes modelos.

KDC-BT7539U, KDC-BT8041U, KDC-BT8141UY, KDC-BT838U

Fluxo de trabalho

Preparação	Verifique a versão do firmware e o modelo do telemóvel a ligar, para confirmar se é necessária a actualização do firmware.
Passo1	Transfira o ficheiro de actualização do firmware e a ferramenta de actualização e, em seguida, instale a ferramenta de actualização.
Passo2	Inicie o receptor de CD para o processo de actualização.
Passo3	Inicie a ferramenta de actualização e transfira o ficheiro de actualização.
Passo4	Verifique se o firmware foi actualizado.

Verifique a versão do firmware

1 Seleccione STANDBY

Pressione o botão [SRC].
Seleccione o mostrador "STANDBY".

2 Entre em modo Controlo da função

Pressione o botão [FNC].

3 Entre em modo Menu

Rode o botão Controlo para seleccionar "MENU" e, em seguida, pressione o botão Controlo.

4 Seleccione a actualização do firmware Bluetooth

Rode o botão Controlo para seleccionar "BT F/W Update" e, em seguida, pressione o botão Controlo durante pelo menos 1 segundo. Aparece a versão de firmware.

5 Saia do modo de actualização de firmware Bluetooth

Pressione o botão [FNC].

Passo1: Antes de começar

São necessários os seguintes itens:

- PC com capacidade para Bluetooth ou um dongle USB Bluetooth.
- Ferramenta de actualização "Parrot Software Update Tool" (Pode ser transferida a partir do website da Kenwood).
- Ficheiro de actualização do firmware do Bluetooth Module (Pode ser transferido a partir do website da Kenwood).

Nota: O dongle Bluetooth pode ser um dispositivo USB Bluetooth multiusos e não precisa de ser de uma marca específica.

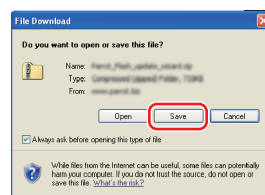
1 Transfira a "Parrot Software Update Tool"

Faça copiar/colar da seguinte hiperligação:
<http://www.kenwood.com/bt/support/groupC/eng.html>

Seleccione [► Download].

O assistente "Parrot Software Update Wizard" pode ser transferido.

Seleccione [Save] para guardá-lo no Ambiente de trabalho do PC.



Recomendação para o sistema:

A ferramenta Parrot Software Update Tool precisa do Windows XP, Service Package 2 para ser executada.

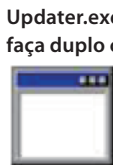
2 Transfira o ficheiro de actualização do firmware Bluetooth

Seleccione [► Download].

Seleccione [Save] para guardá-lo no Ambiente de trabalho do PC.

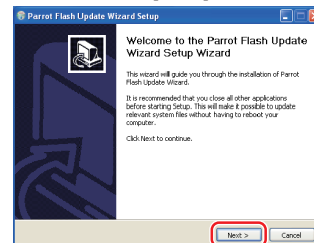
3 Instale o Software Update Wizard

3-1 Localize o ficheiro "BT-Updater.exe" e, em seguida, faça duplo clique.

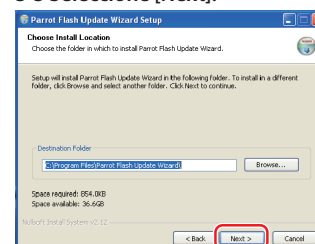


BT_Updater.exe

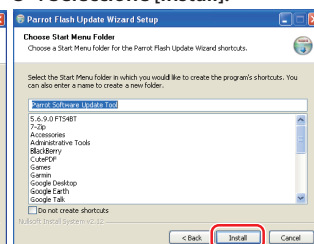
3-2 Seleccione [Next].



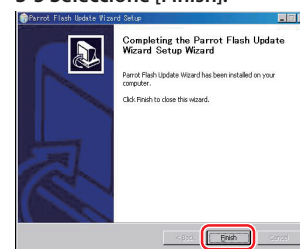
3-3 Seleccione [Next].



3-4 Seleccione [Install].



3-5 Seleccione [Finish].



Procedimento de actualização do firmware do Bluetooth Module

Passo2: Inicie o receptor de CD para o processo de actualização

1 Selecciona STANDBY

Pressione o botão [SRC].
Selecione o mostrador "STANDBY".

2 Entre em modo Controlo da função

Pressione o botão [FNC].

3 Entre em modo Menu

Rode o botão Controlo para seleccionar "MENU" e, em seguida, pressione o botão Controlo.

4 Selecciona a actualização do firmware Bluetooth

Rode o botão Controlo para seleccionar "BT F/W Update" e, em seguida, pressione o botão Controlo durante pelo menos 1 segundo. Aparece a versão de firmware.

5 Introduza o modo de actualização de firmware Bluetooth

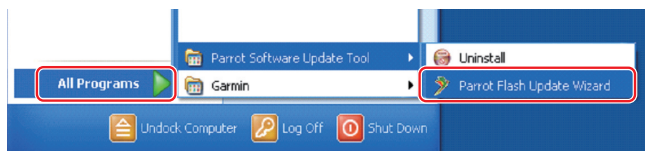
Pressione o botão Controlo durante pelo menos 1 segundo.

6 Abra a actualização do firmware do Bluetooth

Rode o botão de controlo para seleccionar "YES", e depois prima o botão de controlo.
É apresentado "Update Ready".

Passo3: Executar a ferramenta Software Update Tool

O assistente Parrot Software Update Wizard estará provavelmente localizado em [Todos os programas] no botão [Iniciar] no canto inferior esquerdo do ecrã do PC.

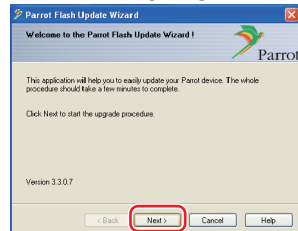


1 Execute o assistente Parrot Update Wizard

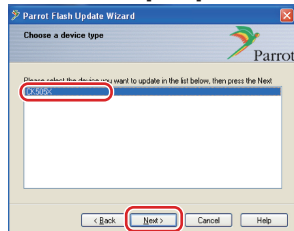
Selecione [Iniciar] > [Todos os programas] > [Parrot Software Update Tool] > [Parrot Flash Update Wizard].

2 Selecciona um ficheiro conforme indicado no ecrã

2-1 Selecciona [Next].

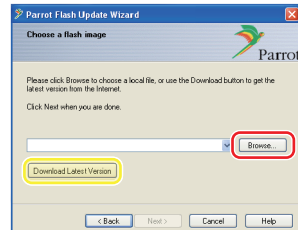


2-2 Selecciona [Next].



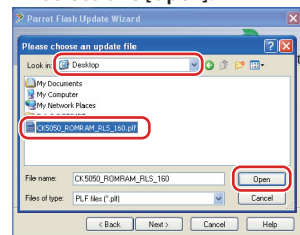
Nota: CK505X será o único item. Se não estiver realçado, realce-o e selecione [Next].

2-3 Selecciona [Browse].



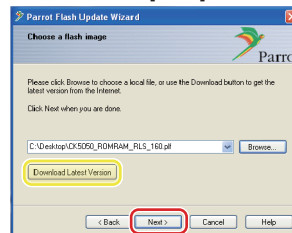
Cuidado: Não pressione [Download Latest Version].

2-4 Selecciona [Ambiente de trabalho] no menu de lista pendente. Selecciona <CK5050_ROMRAM_RLS_***.plf> e, em seguida, selecione [Open].



Nota: "****" no nome do ficheiro indica a versão do firmware.

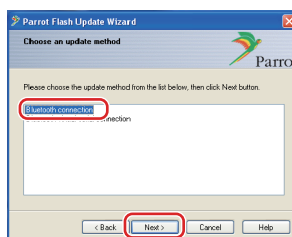
2-5 Selecciona [Next].



Cuidado: Não pressione [Download Latest Version].

3 Escolha o método de actualização

Realce a opção "Bluetooth connection" e, em seguida, selecione [Next].



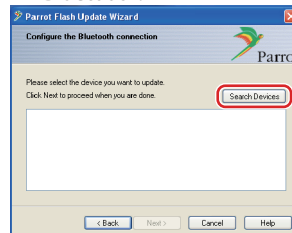
Se o PC for compatível com Bluetooth ou se tiver um dongle Bluetooth ligado ao computador, o ecrã à esquerda será apresentado.

Nota: Se este ecrã não for apresentado, consulte a secção de Resolução de problemas na página 3.

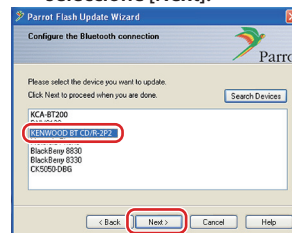
Cuidado: Não selecione a opção "Bluetooth virtual serial connection".

4 Pesquise o produto de áudio Kenwood a actualizar

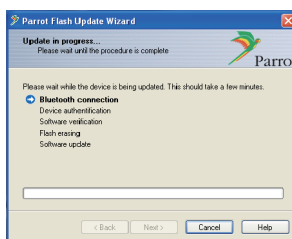
4-1 Selecciona [Search Devices] para apresentar uma lista dos dispositivos activados para Bluetooth.



4-2 Selecciona <KENWOOD BT40/2P2> e, em seguida, selecione [Next].

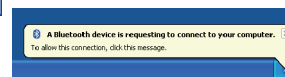


5 Estabeleça a ligação Bluetooth



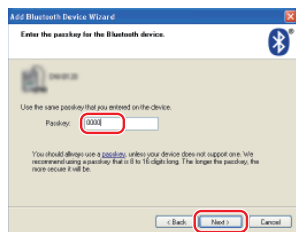
Após seleccionar o botão [Next], o ecrã à esquerda será apresentado.

Clique na mensagem de contexto apresentada no canto inferior direito do ecrã do PC. Certifique-se de que clica na parte da mensagem; não a feche.



Procedimento de actualização do firmware do Bluetooth Module

6 Introduza a chave (PIN)



Este ecrã de aviso será apresentado automaticamente no PC para a introdução da chave.

Nota 1: Este é o mesmo PIN utilizado para emparelhar o telemóvel com o receptor de CD. Se não tiver indicado um PIN pessoal, pode utilizar o predefinido.

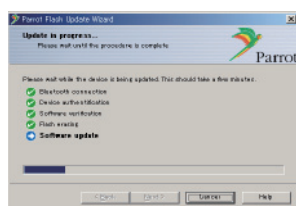
Predefinição = "0000" ou "1234".

Nota 2: Se ocorrer um erro após a introdução do PIN, verifique-o em "PIN EDIT" / "PIN Code Edit" no Menu.

Nota: Consulte as instruções de Resolução de problemas.

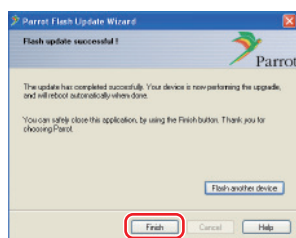
Nota: Este processo de actualização demorará cerca de 2 – 3 minutos. Não desligue a alimentação da unidade durante o procedimento de actualização.

7 Ecrã Update in Progress



8 Ecrãs Flash Update Successful

Selecione [Finish] para fechar o assistente Parrot Software Update Wizard.



Nota: O processo de actualização da unidade Kenwood poderá demorar alguns minutos até estar concluída, mesmo depois de ter terminado o processo de actualização Flash.

9 Saia do modo de actualização do firmware Bluetooth do receptor de CD

É apresentada a mensagem "Updating" e, em seguida, muda para "Complete". (Demora cerca de 90 segundos.)

Pressione o botão [FNC].

Cuidado: O código PIN foi alterado para "0000". Volte a definir o código PIN em "PIN EDIT" / "PIN Code Edit" no Menu.

Se a mensagem "Updating" ainda estiver a ser apresentada após 4 minutos, efectue os seguintes passos.

1. Desligue a ignição.
2. Aguarde mais de 20 segundos.
3. Ligue a ignição.
4. Aguarde mais de 90 segundos.
5. Verifique se o firmware foi actualizado.

Cuidado: O código PIN foi alterado para "1234". Volte a definir o código PIN em "PIN EDIT" / "PIN Code Edit" no Menu.

Passo4: Verifique a versão do firmware do Bluetooth

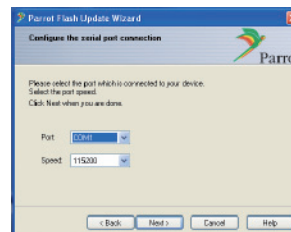
Verifique se a versão do firmware foi correctamente actualizada na unidade Kenwood.

Consulte <Verifique a versão do firmware> (página 1).

A unidade Kenwood passa a incluir a versão necessária do firmware.

Instruções para resolução de problemas

Erros de ligação



Se o dongle Bluetooth não estiver introduzido, o ecrã à esquerda será apresentado.

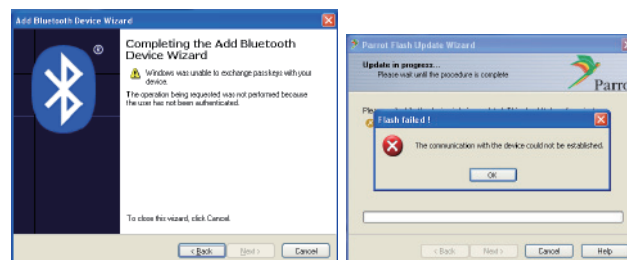
Certifique-se de que o dongle está ligado e funciona correctamente.

Se tiver erradamente seleccionado "Bluetooth virtual serial connection" na secção "Escolha o método de actualização", este ecrã será também apresentado.

Pressione o botão [Back].

(Consulte <Escolha o método de actualização> na página 2.)

Erro da chave (PIN)



Se introduzir a chave (PIN) incorrecta ou esperar demasiado até introduzir a chave (PIN), será apresentado um erro de comunicação.

Pressione o botão [OK] na "Error Message" e, em seguida, pressione os botões [Back] nos ecrãs "Add Bluetooth Device Wizard" e "Parrot Flash Update Wizard". Repita os procedimentos em conformidade. (Consulte a secção <Introduza a chave (PIN)> na página 3.)

Erro de comunicação Bluetooth

Se já tiver 5 dispositivos emparelhados com o seu produto de áudio Kenwood, não poderá estabelecer uma comunicação via Bluetooth com o PC.

Elimine um dos dispositivos da lista Bluetooth Paired Devices da unidade Kenwood.

Falha da ligação telefónica

Se não puder ligar o telefone ao produto Kenwood após a actualização do firmware, elimine a unidade Kenwood do menu Bluetooth do telefone e repita o processo de emparelhamento. (Consulte o manual de instruções do fabricante do telemóvel.)