

Guia de actualização de firmware do receptor de NAVEGAÇÃO/MULTIMÉDIA 2019

Introdução

- Este documento descreve o procedimento e as precauções para a actualização do firmware do receptor de NAVEGAÇÃO/MULTIMÉDIA 2019.
- Se ocorrer algum erro enquanto actualiza o firmware, o receptor de NAVEGAÇÃO/MULTIMÉDIA 2019 poderá ficar inutilizado. Assegure-se de que lê cuidadosamente o procedimento que se segue e as precauções, antes de actualizar o firmware.

Modelo Visado e Versão de Firmware

O actualizador pode ser utilizado nas versões de firmware dos modelos indicados abaixo.

Modelos Visados	Versões de firmware visadas → Versões actualizadas
DMX125BT, DMX125DAB, DMX1025BT	1912**00** ou anterior → MPEG: 2102030001* MCU: 2012301251 BT: 2012310065



- Para saber como verificar a sua versão de firmware, consulte a secção "Verificar a versão do firmware".

Fluxo de trabalho

Passo 1. Faça o download dos ficheiros de firmware e copie-os para a memória USB.

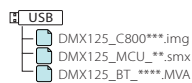
Passo 2. Actualize o firmware. (Demora cerca de 5 minutos.)

Passo 3. Verifique se o firmware foi actualizado.

Criação do suporte de actualização

Crie o suporte de actualização no seu PC.

1. Transfira as Actualizações do site da Internet.
2. Descomprima o ficheiro transferido.
3. Copie o ficheiro descomprimido para o topo da hierarquia no dispositivo de memória USB (sem criar qualquer pasta).



Atenção

- Para actualizar, utilize um dispositivo de memória USB com as especificações mostradas abaixo. A actualização não é possível em dispositivos de memória USB com outras especificações.

Padrão USB: USB 2.0

Capacidade: 8 GB a 32 GB

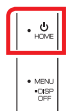
Sistema de ficheiros: FAT 32



- Não copie o actualizador para um dispositivo que contenha ficheiros de som. É altamente recomendado um dispositivo de memória USB vazio.
- A actualização não pode ser executada se for copiada para dentro de uma pasta.
- Se o nome de ficheiro do actualizador for alterado, a actualização não poderá ser executada.

Verificar a versão do firmware

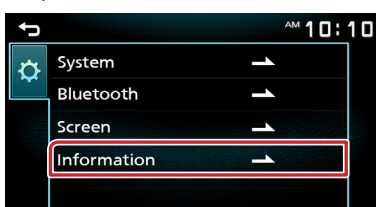
1. Pressione o botão <HOME>.



2. Toque em [Settings].



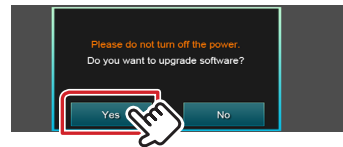
3. Toque em [Information].



4. Verifique a versão.

Actualizar o programa

1. Ligue o dispositivo de memória USB.
Aparece a mensagem de confirmação.
2. Toque em [Yes] para iniciar a actualização. (Demora cerca de 5 minutos.)

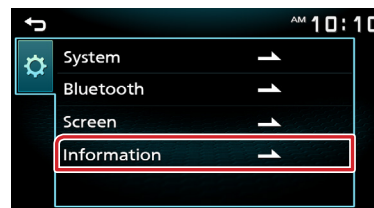


Atenção: O ecrã pode ficar em branco durante alguns segundos. Por favor, aguarde alguns minutos, mesmo que a actualização pare. Não retire o dispositivo de memória USB nem Desligue a alimentação da unidade durante o Procedimento de Actualização.

3. Após a actualização estar concluída, reinicie o sistema.
4. Remova o dispositivo USB.
5. Verifique se a versão de firmware está actualizada, consultando a secção "Verificação da Versão de Firmware".

Atenção

Quando "Information" não é exibido no ecrã de configuração.



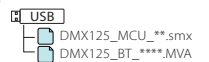
1. Ligue a memória USB que tem "DMX125_C800 ***.img".
Aparece a mensagem de confirmação.



2. Toque em [Yes] para iniciar a actualização. (Demora cerca de 2 minutos.)

Atenção: O ecrã pode ficar em branco durante alguns segundos. Por favor, aguarde alguns minutos, mesmo que a actualização pare. Não retire o dispositivo de memória USB nem Desligue a alimentação da unidade durante o Procedimento de Actualização.

3. Após a actualização estar concluída, reinicie o sistema.
4. Retire o dispositivo de memória USB.
5. Conecte a memória USB que possui "DMX125_MCU_**.smx" e "DMX125_BT_***.MVA".
Aparece a mensagem de confirmação.
6. Toque em [Yes] para iniciar a actualização. (Demora cerca de 3 minutos.)



7. Após a actualização estar concluída, reinicie o sistema.
8. Remova o dispositivo USB.
9. Verifique se a versão de firmware está actualizada, consultando a secção "Verificação da Versão de Firmware".

Precauções

- Certifique-se de que estaciona o veículo num local seguro antes de realizar a actualização. Mantenha o motor em funcionamento para evitar o esgotamento da bateria.
- Não desligue o motor nem a alimentação do receptor de Navegação/Multimédia enquanto estiver a proceder à actualização. A actualização não poderá ser efectuada correctamente e o receptor de Navegação/Multimédia poderá ficar inutilizado.