

Procedura di aggiornamento del firmware per il modulo Bluetooth

Precauzioni

- Il file di aggiornamento varia a seconda del modello.
Per conoscere i modelli sui quali deve essere effettuato l'aggiornamento, vedere <Ricevitore di navigazione multimediale collegato> nella sezione <Modelli da aggiornare>.
- Prima di effettuare l'aggiornamento, assicurarsi di aver parcheggiato il veicolo in un luogo sicuro. Tenere il motore acceso per evitare che la batteria si scarichi.
- Durante l'aggiornamento non spegnere il motore e non staccare l'alimentazione del ricevitore di navigazione multimediale. L'aggiornamento potrebbe non essere eseguito correttamente e il ricevitore di navigazione multimediale potrebbe non funzionare.

Nota: Notare che le impostazioni del ricevitore di navigazione multimediale verranno cancellate in seguito al completamento dell'aggiornamento (telefoni accoppiati, impostazioni utente, etichette vocali).

Introduzione

- Questo documento descrive la procedura e le precauzioni per l'aggiornamento del firmware del modulo Bluetooth KCA-BT200 del telefono cellulare.
- Se si verifica un errore durante l'aggiornamento del firmware, il modulo Bluetooth KCA-BT200 potrebbe non funzionare. Prima dell'aggiornamento del firmware assicurarsi di aver letto attentamente la seguente procedura e le seguenti precauzioni.

Controllo del firmware del telefono cellulare

Assicurarsi che il modello di cellulare, utilizzato per il collegamento, sia presente nell'[Elenco di modelli di cellulari supportati].
Se il telefono cellulare funziona senza problemi, non è necessario aggiornare il firmware.

Modelli da aggiornare

Questo programma di aggiornamento può essere utilizzato per aggiornare il firmware dei seguenti modelli.

KCA-BT200

Ricevitore di navigazione multimediale collegato

DDX5022, DDX5022Y, DDX5032, DDX5032M, DDX512, DDX52RY, DDX7032, DDX7032M, DDX712, DNX5120, DNX512EX, DNX5220, DNX7120, DNX7220, DNX7320, KVT-50DVDRY, KVT-512, KVT-522DVD, KVT-522VDY, KVT-532DVD, KVT-532DVIDM, DNX7320CN

Flusso di lavoro

Preparazione	Controllare la versione del firmware e il modello di cellulare per verificare se l'aggiornamento del firmware è necessario.
Passo 1	Scaricare il file di aggiornamento del firmware e lo strumento di aggiornamento e installare lo strumento di aggiornamento.
Passo 2	Avviare il ricevitore di navigazione multimediale per il processo di aggiornamento.
Passo 3	Avviare lo strumento di aggiornamento e trasferire il file di aggiornamento.
Passo 4	Controllare che il firmware sia stato aggiornato.

Controllo della versione firmware

1 Visualizzazione della schermata Seleziona sorgente

Premere il tasto [SRC].

2 Selezione di STANDBY

Premere il tasto [STANDBY].



3 Accesso al menu di configurazione

Premere il tasto [SETUP].



4 Visualizzazione della schermata Informazioni software

Premere il tasto [Software Information].



5 Appare la versione del firmware



Passo 1: Prima di iniziare

Sono necessari i seguenti elementi:

- PC con funzione Bluetooth o dongle Bluetooth USB.
- Strumento di aggiornamento "Parrot Software Update Tool" (scaricabile dal sito Web Kenwood).
- File di aggiornamento firmware per il modulo Bluetooth (scaricabile dal sito Web Kenwood).

Nota: Il dongle Bluetooth può essere un dispositivo Bluetooth USB di tipo generico e non di un marchio specifico.

1 Scaricare "Parrot Software Update Tool"

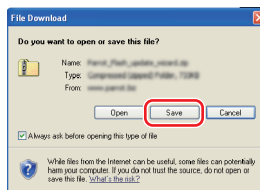
Copiare e incollare il seguente link:

<http://www.kenwood.com/bt/support/groupF/eng.html>

Selezionare [► Download].

"Parrot Software Update Wizard" viene scaricato.

Selezionare [Save] (Salva) per salvare il file sul desktop del PC.



Requisiti di sistema:

Per essere eseguito, Parrot Software Update Tool richiede Windows XP, Service Package 2.

2 Scaricare il file di aggiornamento del firmware Bluetooth

Selezionare [► Download].

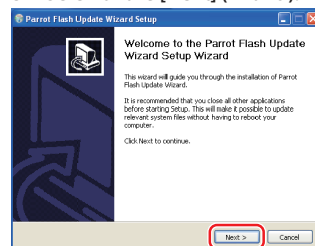
Selezionare [Save] (Salva) per salvare il file sul desktop del PC.

3 Effettuare l'installazione guidata dell'aggiornamento software

3-1 Fare doppio clic sul file "BT-Updater.exe".

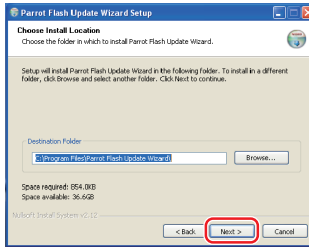


3-2 Selezionare [Next] (Avanti).

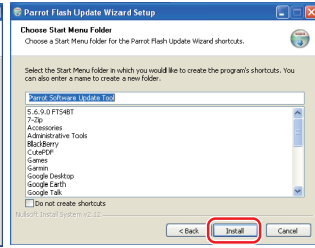


Procedura di aggiornamento del firmware per il modulo Bluetooth

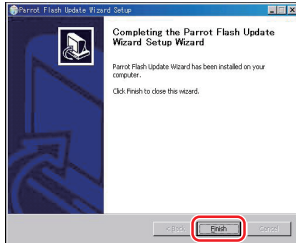
3-3 Selezionare [Next] (Avanti).



3-4 Selezionare [Install] (Installa).



3-5 Selezionare [Finish] (Fine).



Passo 2: Avviare il ricevitore di navigazione multimediale per il processo di aggiornamento

1 Visualizzazione della schermata Seleziona sorgente

Premere il tasto [SRC].

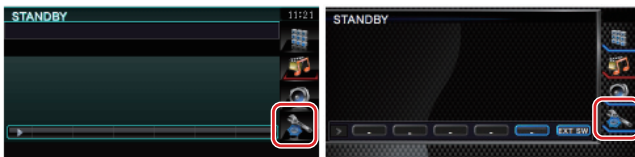
2 Selezione di STANDBY

Premere il tasto [STANDBY].



3 Accesso al menu di configurazione

Premere il tasto [SETUP].



4 Visualizzazione della schermata Informazioni software

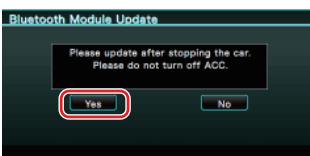


5 Avvio dell'aggiornamento del firmware Bluetooth

Premere il tasto [Start].



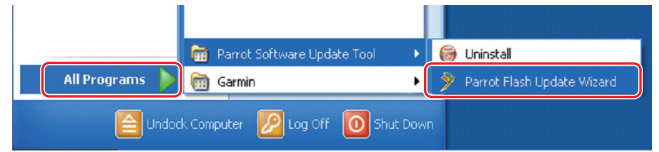
Premere il tasto [Yes] (Sì).



Viene visualizzato "ATTENDERE".

Passo 3: Avvio dello strumento di aggiornamento software

Parrot Software Update Wizard si trova sotto [Programmi] premendo [Start] in basso a sinistra della schermata del PC.

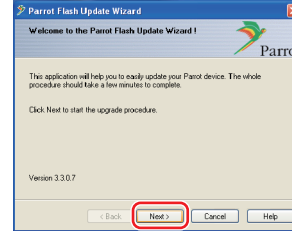


1 Avviare l'installazione guidata dell'aggiornamento Parrot

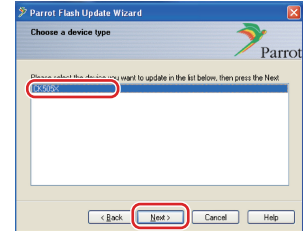
Selezionare [Start] > [Programmi] > [Parrot Software Update Tool] > [Parrot Flash Update Wizard].

2 Selezionare un file come indicato sulla schermata

2-1 Selezionare [Next] (Avanti).

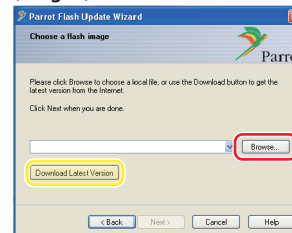


2-2 Selezionare [Next] (Avanti).



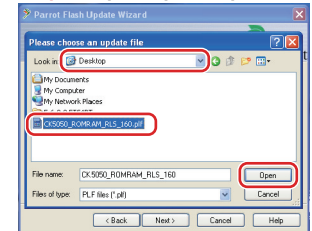
Nota: CK505X è l'unica voce. Se non è evidenziato, selezionarlo e poi fare clic su [Next] (Avanti).

2-3 Selezionare [Browse] (Sfoglia).



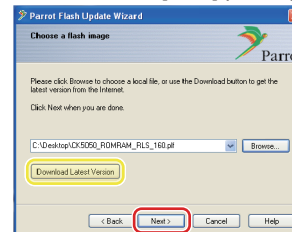
Attenzione: Non premere [Download Latest Version] (Scarica ultima versione).

2-4 Selezionare [Desktop] dal menu a discesa. Selezionare <CK5050_ROMRAM_RLS_***.plf> e poi [Open] (Apri).



Nota: "****" nel nome file indica la versione del firmware.

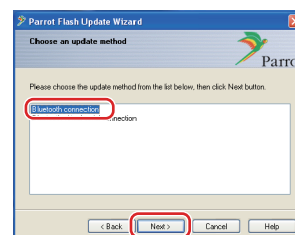
2-5 Selezionare [Next] (Avanti).



Attenzione: Non premere [Download Latest Version] (Scarica ultima versione).

3 Selezionare il metodo di aggiornamento

Selezionare l'opzione "Connessione Bluetooth", quindi [Next] (Avanti).



Se il PC è compatibile con il Bluetooth o se un dongle Bluetooth è collegato al computer, viene visualizzata la schermata a sinistra.

Nota: Se questa schermata non viene visualizzata, vedere la sezione relativa alla risoluzione dei problemi a pagina 4.

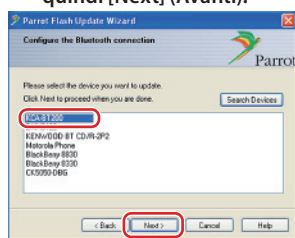
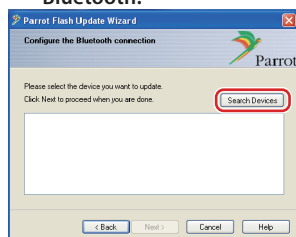
Attenzione: Non selezionare l'opzione "Connessione Bluetooth seriale virtuale".

Procedura di aggiornamento del firmware per il modulo Bluetooth

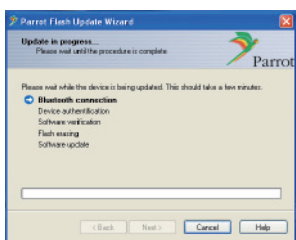
4 Ricercare il prodotto audio Kenwood da aggiornare

4-1 Selezionare [Search Devices] (Ricerca dispositivi) per visualizzare un elenco di dispositivi abilitati per il Bluetooth.

4-2 Selezionare <KCA-BT200>, quindi [Next] (Avanti).

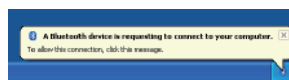


5 Stabilire la connessione Bluetooth

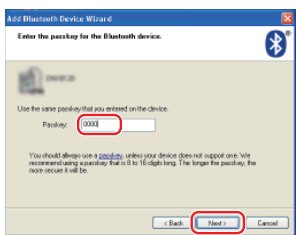


Dopo avere selezionato il tasto [Next] (Avanti), viene visualizzata la schermata a sinistra.

Fare clic sul messaggio pop-up visualizzato in basso a destra della schermata PC. Assicurarsi di fare clic sulla parte di messaggio; non chiuderlo.



6 Inserire la chiave di accesso (PIN)



Questa schermata viene visualizzata automaticamente sul PC per inserire la chiave di accesso.

Nota 1: Questo è lo stesso PIN utilizzato per accoppiare il telefono cellulare con il ricevitore di navigazione multimediale. Se non viene inizializzato un PIN personalizzato, è possibile utilizzarne uno predefinito.

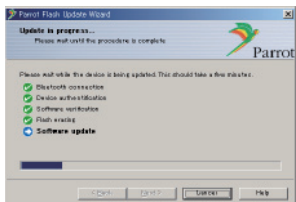
Impostazione predefinita = "0000" o "1234".

Nota 2: Se si verifica un errore dopo aver inserito il PIN, verificare il PIN nella schermata del menu Bluetooth.

Nota: Vedere le istruzioni per la risoluzione dei problemi.

Nota: Questo processo di aggiornamento richiede circa 2 – 3 minuti. Non spegnere l'unità durante la procedura di aggiornamento.

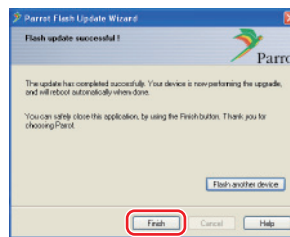
7 Schermata Aggiornamento in corso



Sul ricevitore di navigazione multimediale viene visualizzato "Aggiornamento in corso".

8 Schermata Aggiornamento riuscito

Selezionare [Finish] (Fine) per chiudere Parrot Software Update Wizard.



Nota: Il processo di aggiornamento sull'unità Kenwood può richiedere alcuni minuti prima di essere completato, anche se il processo di aggiornamento è stato completato.

9 Completare l'aggiornamento del firmware

Riavviare il ricevitore di navigazione multimediale

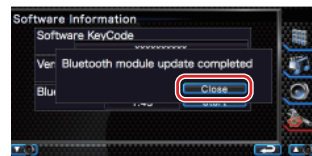
Dopo circa 30 secondi viene visualizzato "Aggiornamento in corso".

Il ricevitore viene riavviato automaticamente.

Attendere finché il ricevitore non viene riavviato completamente (circa 70 secondi).

Uscire dall'aggiornamento del firmware Bluetooth

Premere il tasto [Close] (Chiudi).



Attenzione: Il codice PIN viene modificato in "0000". Reimpostare il codice PIN utilizzando "PIN EDIT" / "PIN Code Edit" nel menu.

Se "Aggiornamento in corso" è ancora visualizzato dopo 4 minuti, eseguire le seguenti operazioni.

1. Accensione su OFF.
2. Attendere più di 20 secondi.
3. Accensione su ON.
4. Attendere più di 90 secondi.
5. Controllare che il firmware sia stato aggiornato.

Attenzione: Il codice PIN viene modificato in "1234". Reimpostare il codice PIN utilizzando "PIN EDIT" / "PIN Code Edit" nel menu.

Passo 4: Verificare la versione del firmware Bluetooth

Verificare che la versione del firmware sia stata aggiornata correttamente nell'unità Kenwood.

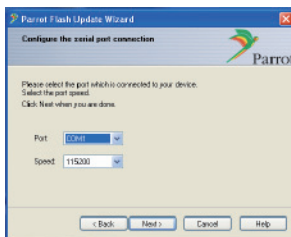
Vedere <Controllo della versione firmware> (pagina 1).

L'unità Kenwood ora comprende la versione firmware necessaria.

Procedura di aggiornamento del firmware per il modulo Bluetooth

Istruzioni per la risoluzione dei problemi

Errori di connessione

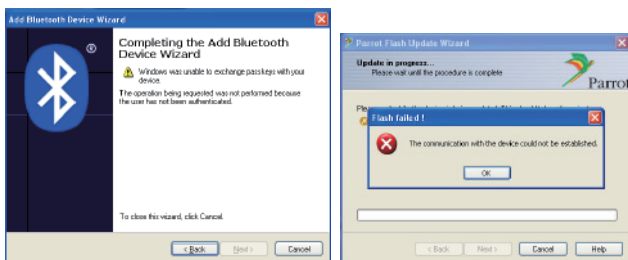


Se il dongle Bluetooth non è inserito, viene visualizzata la schermata a sinistra.

Assicurarsi che il dongle sia inserito e che funzioni correttamente.

Se per errore viene selezionato "Connessione Bluetooth seriale virtuale) nella sezione "Selezionare il metodo di aggiornamento", viene visualizzata anche questa schermata. Premere il tasto [Indietro] (vedere <Selezionare il metodo di aggiornamento> a pagina 2).

Errore chiave di accesso (PIN)



Se viene inserita una chiave di accesso errata (PIN) o si attende troppo tempo prima di inserire la chiave di accesso (PIN), viene visualizzato un errore di comunicazione.

Premere il tasto [OK] sul messaggio di errore e poi i tasti [Back] (ndietro) sulla schermata "Add Bluetooth Device Wizard" e "Parrot Flash Update Wizard" Ripetere la procedura (vedere la sezione <Inserimento della chiave di accesso (PIN)> a pagina 3).

Errore di connessione Bluetooth

Se ci sono già 5 dispositivi accoppiati con il prodotto audio Kenwood, non è possibile collegarsi tramite Bluetooth dal PC.

Eliminare uno dei dispositivi dall'elenco dei dispositivi accoppiati tramite Bluetooth sull'unità Kenwood.

Errore collegamento telefonico

Se dopo l'aggiornamento del firmware non è possibile collegare il telefono al prodotto Kenwood, eliminare l'unità Kenwood nel menu del telefono Bluetooth e ripetere il processo di accoppiamento (vedere le Istruzioni per l'uso del costruttore del telefono cellulare).