

Обновление прошивки модуля Bluetooth

Меры предосторожности

- **Файлы обновлений различаются в зависимости от модели. Модели, для которых необходимо выполнить обновление, см. в разделе <Применимые модели>.**
- Перед обновлением обязательно припаркуйте транспортное средство в безопасном месте. Во избежание разряда аккумулятора оставьте двигатель работать.
- В процессе обновления не заглушайте двигатель и не отключайте питание ресивера Navigation/Multimedia. В противном случае обновление может быть выполнено неправильно, и в результате ресивер Navigation/Multimedia может оказаться непригодным для дальнейшего использования.

Примечание: Обратите внимание, что в процессе обновления будут сброшены настройки ресивера Navigation/Multimedia (например, "Спаренные телефоны", "Настройки пользователя", "Голосовые метки").

Введение

- В этом документе описан процесс обновления прошивки модуля Bluetooth в соответствии с мобильным телефоном, а также меры предосторожности.
- Если при обновлении прошивки произойдет ошибка, модуль Bluetooth может оказаться непригодным для дальнейшего использования. Прежде чем обновлять прошивку, внимательно прочитайте о процессе обновления и мерах предосторожности.

Проверка прошивки мобильного телефона

Убедитесь, что подключаемая модель мобильного телефона имеется в списке [Supported Cell-phone Model List]. Если мобильный телефон можно использовать без каких-либо затруднений, его прошивка не требует обновления.

Применимые модели

Эту программу обновления можно использовать для обновления прошивки следующих моделей.

DNX5220BT

Порядок работы

Подготовка	Проверьте версию прошивки и подключаемую модель мобильного телефона и выясните, требуется ли обновление существующей прошивки.
Операция 1	Загрузите файл обновления прошивки и средство обновления, а затем установите средство обновления.
Операция 2	Запустите ресивер Navigation/Multimedia для выполнения обновления.
Операция 3	Запустите средство обновления и передайте файл обновления.
Операция 4	Убедитесь в том, что прошивка обновлена.

Проверка версии прошивки

1 Отображение экрана "Source Select"

Нажмите кнопку [SRC].

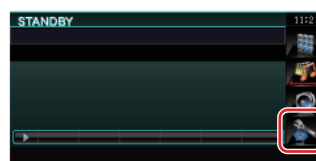
2 Выбор STANDBY

Нажмите кнопку [STANDBY].



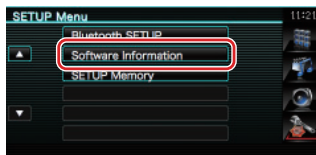
3 Вход в меню настройки

Нажмите кнопку [SETUP].



4 Отображение экрана "Software Information"

Нажмите кнопку [Software Information].



5 Отображается версия прошивки



Операция 1: До начала работы

Потребуется следующие компоненты:

- ПК, оборудованный Bluetooth, или внешним USB-портом связи Bluetooth.
- Средство обновления "Parrot Software Update Tool" (можно загрузить с веб-сайта Kenwood).
- Файл обновления прошивки модуля Bluetooth (загружается с веб-сайта Kenwood).

Примечание: Внешний порт связи Bluetooth может быть обычным USB-устройством Bluetooth от любого изготовителя.

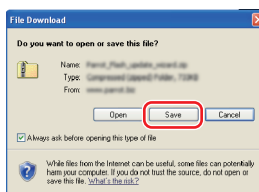
1 Загрузка средства "Parrot Software Update Tool"

Копируйте и вставьте в обозреватель следующую ссылку:
<http://www.kenwood.com/bt/support/groupB/eng.html>

Выберите [► Download].

Можно загрузить приложение "Parrot Software Update Wizard".

Выберите [Save], чтобы сохранить приложение на рабочем столе ПК.



Требования к системе:

Для выполнения средства Parrot Software Update Tool должна быть установлена операционная система Windows XP, Service Pack 2.

2 Загрузка файла обновления прошивки Bluetooth

Выберите [► Download].

Выберите [Save], чтобы сохранить приложение на рабочем столе ПК.

Обновление прошивки модуля Bluetooth

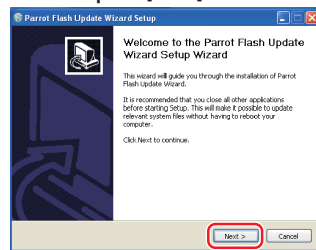
3 Установка приложения Software Update Wizard

3-1 Найдите файл "BT-Updater.exe" и дважды щелкните этот файл.

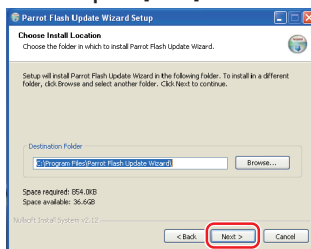


BT-Updater.exe

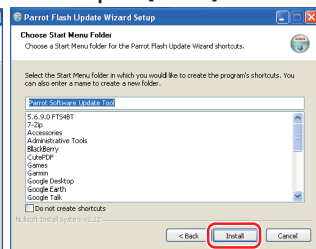
3-2 Выберите [Next].



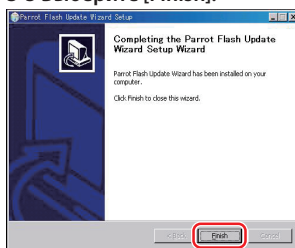
3-3 Выберите [Next].



3-4 Выберите [Install].



3-5 Выберите [Finish].



Операция 2: Запуск ресивера Navigation/Multimedia для выполнения обновления

1 Отображение экрана "Source Select"

Нажмите кнопку [SRC].

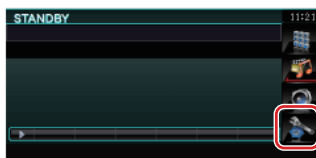
2 Выбор STANDBY

Нажмите кнопку [STANDBY].



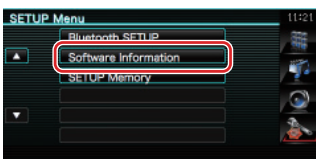
3 Вход в меню настройки

Нажмите кнопку [SETUP].



4 Отображение экрана "Software Information".

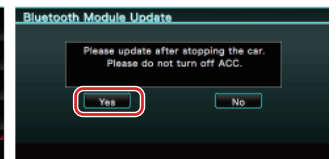
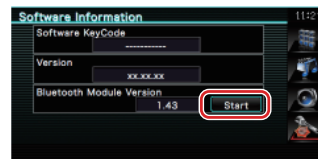
Нажмите кнопку [Software Information].



5 Открытие обновления прошивки Bluetooth

5-1 Нажмите кнопку [Start].

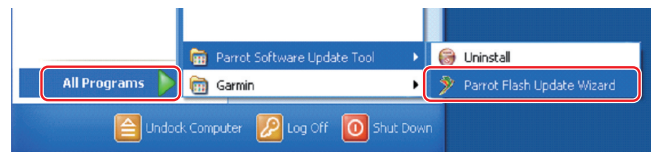
5-2 Нажмите кнопку [Yes].



На дисплее отображается сообщение "WAITING".

Операция 3: Запуск средства Software Update Tool

Приложение Parrot Software Update Wizard, вероятно, находится в меню [All Programs], которое открывается с помощью кнопки [Start] в левом нижнем углу экрана ПК.



1 Запустите приложение Parrot Update Wizard

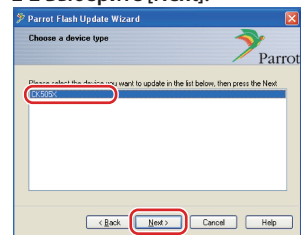
Выберите [Start] > [All Programs] > [Parrot Software Update Tool] > [Parrot Flash Update Wizard].

2 Выбор файла, как указано на экране

2-1 Выберите [Next].

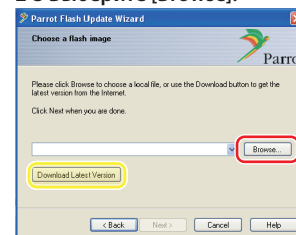


2-2 Выберите [Next].



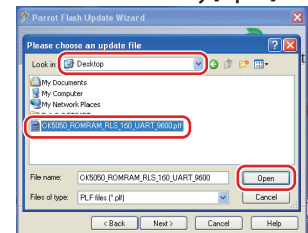
Примечание: CK505X будет единственным элементом. Если он не выделен, выделите его и выберите [Next].

2-3 Выберите [Browse].



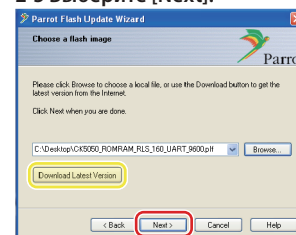
Осторожно: Не нажимайте кнопку [Download Latest Version].

2-4 В раскрывающемся меню выберите [Desktop]. Выберите <CK5050_ROMRAM_RLS_***_UART_9600.plf>, а затем нажмите кнопку [Open].



Примечание: "***" в имени файла указывает версию прошивки.

2-5 Выберите [Next].

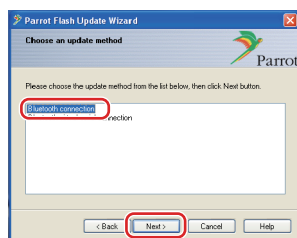


Осторожно: Не нажимайте кнопку [Download Latest Version].

Обновление прошивки модуля Bluetooth

3 Выбор метода обновления

Выделите "Bluetooth connection", а затем выберите [Next].



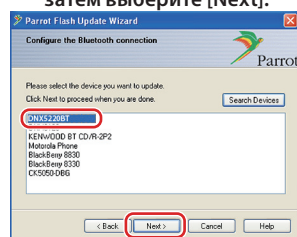
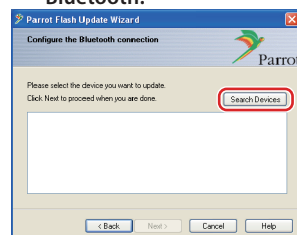
Если компьютер оборудован Bluetooth, или же если в компьютер вставлен внешний порт связи Bluetooth, отображается экран, показанный слева.

Примечание: Если экран не отображается, см. раздел "Поиск и устранение неисправностей" на стр. 4.

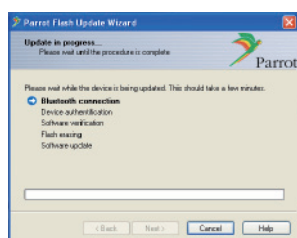
Осторожно: Не выбирайте "Bluetooth virtual serial connection".

4 Поиск аудиоустройства Kenwood для обновления

4-1 Выберите [Search Devices], 4-2 Выберите <DNX5220BT>, а затем выберите [Next].

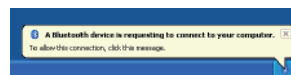


5 Установка подключения Bluetooth

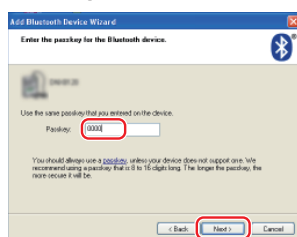


После того, как нажата кнопка [Next], отображается экран, показанный слева.

Щелкните всплывающее сообщение, отображаемое в правом нижнем углу экрана ПК. Щелкните в области сообщения, но не закрывайте его.



6 Ввод пароля (PIN-код)



Этот экран запроса автоматически отображается на ПК для ввода пароля.

Примечание 1: Это тот же самый PIN-код, который вы использовали для спаривания мобильного телефона с ресивером Navigation/Multimedia. Если вы не указали личный PIN-код, можно использовать код по умолчанию. Настройка по умолчанию = "0000" или "1234".

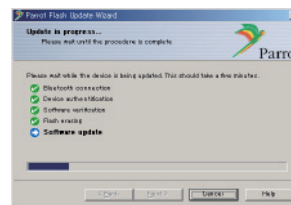
Примечание 2: Если после ввода PIN-код происходит ошибка, проверьте PIN-код на экране меню Bluetooth.

Примечание: См. раздел "Поиск и устранение неисправностей".

Примечание: Это обновление занимает приблизительно 2 – 3 минуты.

Не выключайте питание данного устройства во время обновления.

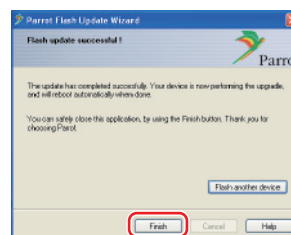
7 Экран выполнения обновления



На дисплее ресивера Navigation/Multimedia отображается сообщение "Updating".

8 Экраны успешного обновления флэш-памяти

Выберите [Finish], чтобы закрыть приложение Parrot Software Update Wizard.



Примечание: Обновление устройства Kenwood может продолжаться в течение нескольких минут после того, как обновление флэш-памяти завершено.

9 Перезапуск ресивера Navigation/Multimedia

Приблизительно через 30 секунд на дисплее отображается сообщение "Updating".

После этого ресивер перезапускается автоматически. Дождитесь завершения перезапуска ресивера (приблизительно 70 секунд).

Осторожно: PIN-код изменяется на "0000". Установите PIN-код еще раз в меню "PIN EDIT" / "PIN Code Edit".

Если через 4 минуты сообщение "Updating" по-прежнему отображается, выполните следующие операции.

1. Выключите зажигание.
2. Подождите более 20 секунд.
3. Включите зажигание.
4. Подождите более 90 секунд.
5. Убедитесь в том, что прошивка обновлена.

Осторожно: PIN-код изменяется на "1234". Установите PIN-код еще раз в меню "PIN EDIT" / "PIN Code Edit".

Операция 4: Проверка версии прошивки Bluetooth

Убедитесь, что версия прошивки успешно обновлена в устройстве Kenwood.

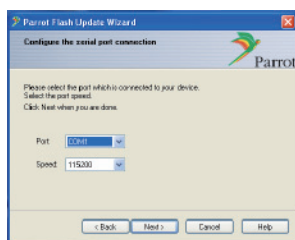
См. раздел <Проверка версии прошивки> (стр. 1).

Теперь устройство Kenwood содержит необходимую версию прошивки.

Обновление прошивки модуля Bluetooth

Поиск и устранение неисправностей

Ошибки подключения



Если внешний порт связи Bluetooth не вставлен, отображается экран, показанный слева.

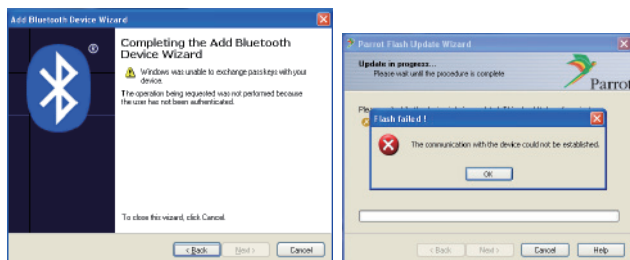
Убедитесь в том, что внешний порт связи Bluetooth надежно вставлен и работает должным образом.

Если в разделе "Choose the update method" ошибочно выбран параметр "Bluetooth virtual serial connection", этот экран также отображается.

Нажмите кнопку [Back].

(См. <Выбор метода обновления> на стр. 3.)

Ошибка пароля (PIN-код)



Если введен неправильный пароль (PIN-код), или же если перед вводом пароля прошло слишком много времени, на дисплее отображается ошибка подключения.

Нажмите кнопку [OK] на экране "Error Message", а затем нажмите кнопки [Back] на экранах "Add Bluetooth Device Wizard" и "Parrot Flash Update Wizard". Повторите операции (см раздел <Ввод пароля (PIN-код)> на стр. 3).

Ошибка подключения Bluetooth

Если с аудиоустройством Kenwood уже спарено 5 других устройств, подключение с ПК через Bluetooth невозможно.

Удалите одно из устройств из списка спаренных устройств Bluetooth в устройстве Kenwood.

Сбой подключения телефона

Если после обновления телефон не удастся подключить к устройству Kenwood, удалите устройство Kenwood из меню телефонов Bluetooth и повторите операцию спаривания (см. руководство по эксплуатации мобильного телефона).